

中華民國 114 年度 4-0501253

臺北市總預算案

臺北市政府教育局主管

臺北市地方教育發展基金

臺北市立建成國民中學附屬單位預算之分預算

(特別收入基金)

臺北市立建成國民中學編

臺北市地方教育發展基金－臺北市立建成國民中學

目次

中華民國114年度

一、財務摘要	第 1 頁
二、業務計畫及預算概要	第 3 -11 頁
三、預算主要表	
(一) 基金來源、用途及餘絀預計表	第 13 頁
(二) 現金流量預計表	第 14 頁
四、預算明細表	
(一) 基金來源－違規罰款收入明細表	第 15 頁
(二) 基金來源－服務收入明細表	第 16 頁
(三) 基金來源－財產處分收入明細表	第 17 頁
(四) 基金來源－租金收入明細表	第 18 頁
(五) 基金來源－利息收入明細表	第 19 頁
(六) 基金來源－公庫撥款收入明細表	第 20 頁
(七) 基金來源－使用規費收入明細表	第 21 頁
(八) 基金來源－受贈收入明細表	第 22 頁
(九) 基金來源－雜項收入明細表	第 23 頁
(十) 基金用途－國民教育計畫明細表	第 24 -34 頁
(十一) 基金用途－一般行政管理計畫明細表	第 35 -36 頁
(十二) 基金用途－建築及設備計畫明細表	第 37 -39 頁
五、預算參考表	
(一) 預計平衡表	第 41 頁
(二) 各項費用彙計表	第 42 -49 頁
(三) 員工人數彙計表	第 50 頁
(四) 用人費用彙計表	第 52 -53 頁

臺北市地方教育發展基金－臺北市立建成國民中學

目次

中華民國114年度

(五) 單位(或計畫)成本分析表	第 54 頁
(六) 5年來主要業務計畫分析表	第 55 頁
(七) 資本資產明細表	第 56 頁

臺北市地方教育發展基金－臺北市立建成國民中學

財務摘要

中華民國114年度

單位：新臺幣千元

項 目	本 年 度	上 年 度	比較增減數	%
經營成績：				
基金來源	176,449	164,629	11,820	7.18
基金用途	180,959	168,416	12,543	7.45
賸餘(短絀)	-4,510	-3,787	-723	--
餘絀情形：				
基金餘額	6,344	10,854	-4,510	-41.55
現金流量(註)：				
現金及約當現金之淨增(減)	-4,510	-3,787	-723	--

附註：現金流量係採現金及約當現金基礎，包括現金及自投資日起3個月內到期或清償之債權證券。

本 頁 空 白

業務計畫及預算概要

臺北市地方教育發展基金－臺北市立建成國民中學
業務計畫及預算概要
中華民國 114 年度

壹、 基金概況

一、 設立宗旨及願景：

- (一) 本校遵照憲法第 158 條及 160 條規定，教育文化應發展國民之民族精神、自治精神，國民道德與健全體格、科學及生活智能，以培養八大學習領域及十大基本能力。
- (二) 本校自 91 年度起依教育經費編列與管理法第 13 條規定設置「臺北市地方教育發展基金」，以促進教育健全發展，提昇教育經費運用績效。
- (三) 本校以培養具備議題探究力、品格關懷力、博雅觸發力、行動實踐力，以及能進行終身學習之健全公民，落實「扎根在地邁向國際的幸福學園」，符應十二年國民基本教育課程理念與目標之學校願景，透過「全球在地化」、「在地全球化」的思維，與世界接軌。

二、 施政重點：

- (一) 開啟多元智慧：尊重每個學生獨特的個性，以多元智慧的觀點協助他找到生命的亮點，肯定天生我才必有用，能知於學，樂於學。
- (二) 培養生活能力：培養學生帶得走的公民關鍵能力，強化自我管理、閱讀理解、理性批判、問題解決、奉獻服務、溝通表達等核心素養。
- (三) 蘊育人文情懷：在溫馨開放的校園文化中，孕育人文情懷，學會尊重、包容；建構生命的價值、完成人性的開展。
- (四) 建置溫馨民主的校園文化：
 1. 以參與式管理、落實行政、教師會、家長會三者的良性互動。
 2. 以學生第一，教學優先的觀念提昇行政服務效率。
 3. 放下威權心態，開啟校園民主之風氣。
- (五) 推動適性教學：
 1. 落實校本課程理念，採多元化、活潑化的教學及評量。
 2. 運用校內、外資源，加強多元學習能力。
 3. 關懷相對弱勢學生之教學及輔導。
 4. 推動行動學習，充實學生運用資訊之知能，並提昇教師運用學習載具教學之能力。
- (六) 辦理發展性的訓輔活動：
 1. 辦理各項活動、競賽及展演。
 2. 推動校內外學習服務。

臺北市地方教育發展基金－臺北市立建成國民中學
業務計畫及預算概要
中華民國 114 年度

3.發展績優社團及校隊，如國樂團、傳說建成(導覽達人)、小田園等。

4.加強新興領域教育的辦理，並融入各科教學以收成效。

三、組織概況：

本校設置校長 1 人，綜理全校校務，下設教務處、學生事務處、總務處、輔導室、會計室及人事室等單位。

內部分層業務如下：

(一) 教務處：秉承校長之命，辦理全校教務事項。

1.教學組：掌理課程編排、課業考查、教學研究及教學指導等事項。

2.註冊組：掌理註冊、編班、轉學、休學及成績考查等有關學籍事項。

3.設備組：掌理教學設備計畫之擬定、用具之管理、保管等事項。

4.資訊組：掌理電腦設備及區域網路之管理、保管等事項。

(二) 學生事務處：秉承校長之命，辦理全校學生事務事項。

1.訓育組：掌理訓育計畫之擬定及辦理各類訓育等活動。

2.體育組：掌理學生體育活動、體格鍛鍊等事項。

3.生教組：掌理學生日常生活常規，辦理交通導護各項事項。

4.衛生組：掌理健康檢查，個人及環境衛生檢查、保健等事項。

(三) 總務處：秉承校長之命，辦理全校總務事項。

1.事務組：掌理校舍、校具、財產、物品採購保管、工程發包、監工及驗收。

2.文書組：掌理文件收發登錄、撰擬繕校、典守學校印信、檔案保管、整理各項會議紀錄及校史等事項。

3.出納組：掌理現金、零用金、票據、契約之保管等收支事項，辦理員工薪津發放及各項扣繳單據證明等。

(四) 輔導室：秉承校長之命，辦理全校學生學習輔導、生活輔導、生涯輔導等事項。

1.輔導組：掌理學生個案建立、學習輔導、生活輔導、生涯輔導及兩性教育、親職教育等事項。

2.資料組：辦理輔導資料搜集建檔、組訓愛心家長、實施測驗、社區人力整合、出版親職刊物等事項。

3.特教組：擬訂特殊教育計畫章則、親師輔導諮詢、特教班甄選鑑別、實施各項診斷測驗、特教學生追蹤輔導等事項。

(五) 會計室：秉承上級主計機關之監督與指導，並受校長之指揮，依法辦

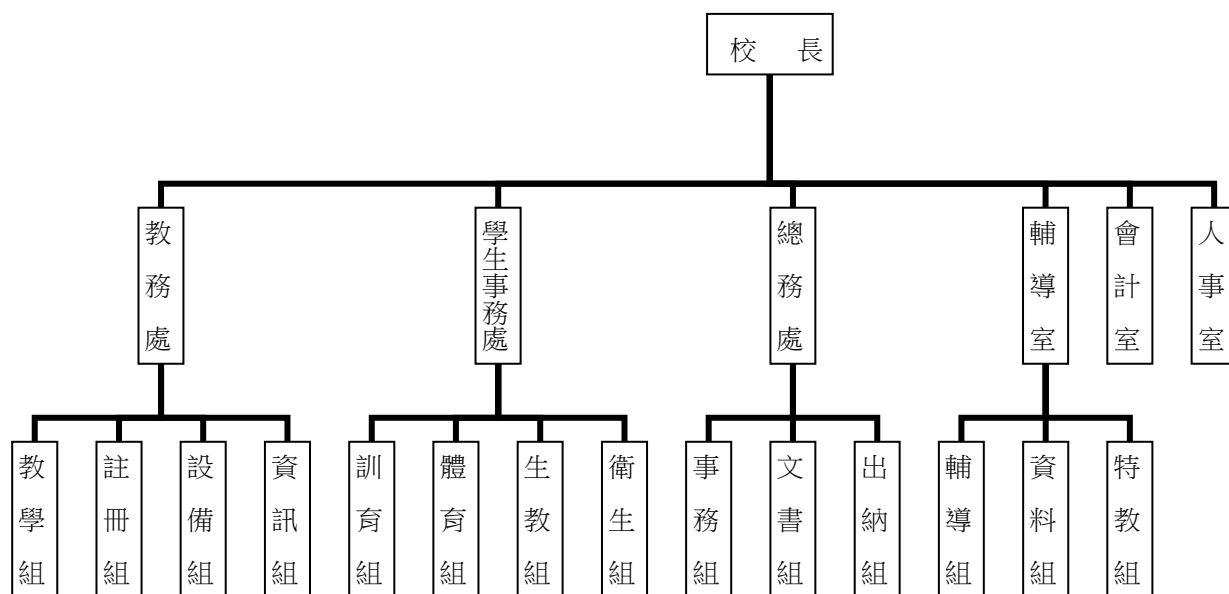
臺北市地方教育發展基金－臺北市立建成國民中學

業務計畫及預算概要

中華民國 114 年度

理歲計、會計、統計等事項。

(六) 人事室：秉承上級人事機關之監督與指導，並受校長之指揮，依法辦理人事管理查核等事項。



四、基金歸類及屬性：

本校地方教育發展基金依據教育經費編列與管理法第 13 條規定設置，本基金為預算法第 4 條第 1 項第 2 款第 5 目所定之特別收入基金，以本府教育局為管理機關。

貳、業務計畫

一、基金來源：

單位：新臺幣千元

業務計畫	本年度預算數	實施內容
徵收及依法分配收入	10	本年度預計收取廠商履約逾期罰款等收入。
勞務收入	99	本年度預計收取教師甄選報名費及暑期游泳訓練班學生報名費等收入。
財產收入	88	本年度預計收取財產報廢變賣之殘值收入、活化校園餘裕空間及智慧支付自動販

臺北市地方教育發展基金－臺北市立建成國民中學

業務計畫及預算概要

中華民國 114 年度

		賣機租金收入等。
政府撥入收入	172,160	本年度預計由公庫撥入數。
規費收入	3,890	本年度預計收取校園場地開放收入及停車場收入等。
其他收入	202	本年度預計收取獎助學金捐款收入、簡訊費及其他雜項收入等。

二、基金用途：

單位：新臺幣千元

業務計畫	本年度預算數	實施內容
國民教育計畫	168,508	本年度預計辦理教學事項為： 1. 各項教學、學生事務及輔導等業務。 2. 新購教具、圖書等各科教學設備，充實各科教材及用具。 3. 革新教學方法，提高教學效能。 4. 教師甄選業務、指定活動等項目。
一般行政管理計畫	3,897	本年度預計辦理事項為： 1. 綜理學校總務、人事、會計等業務。 2. 配合校務推動行政處室支援工作，進而增進校務運作。
建築及設備計畫	8,554	本年度預計辦理事項為： 1. 購置各科教學課程所需教學設備、圖書館典藏之圖書。 2. 辦理大會議室及禮堂整修工程。

參、預算概要

一、基金來源及用途之預計：

(一) 本年度基金來源：

違規罰款收入 1 萬元、服務收入 9 萬 9 千元、財產處分收入 3 萬 2 千元、租金收入 5 萬 5 千元、利息收入 1 千元、公庫撥款收入 1 億 7,216 萬元、使用規費收入 389 萬元、受贈收入 2 萬 7 千元、雜項收入 17 萬 5 千元，本年度基金來源 1 億 7,644 萬 9 千元，較上年度預算數 1 億 6,462 萬 9 千元，增加 1,182 萬元，約 7.18%，主要係公庫撥款收入增編所致。

(二) 本年度基金用途：

國民教育計畫 1 億 6,850 萬 8 千元，一般行政管理計畫 389 萬 7 千元，建

臺北市地方教育發展基金－臺北市立建成國民中學
業務計畫及預算概要
中華民國 114 年度

築及設備計畫 855 萬 4 千元，本年度基金用途 1 億 8,095 萬 9 千元，較上年度預算數 1 億 6,841 萬 6 千元，增加 1,254 萬 3 千元，約 7.45%，主要係用人費用增編所致。

二、基金餘絀之預計：

本年度基金來源及用途相抵後，差短 451 萬元，較上年度預算數差短 378 萬 7 千元，增加 72 萬 3 千元，將移用以前基金餘額支應。

三、現金流量之預計：

本年度業務活動淨現金流出 451 萬元。

四、補辦預算事項：詳補辦預算明細表

(一) 固定資產之建設改良擴充 146 萬元

- 1.112年度教育部補助中小學媒體素養教育基地學校計畫6萬9千元。
- 2.112年度教育部補助直轄市及縣(市)政府辦理藝術才能(含資賦優異)班計畫33萬6千元。
- 3.112年度教育部補助5G新科技學習示範學校計畫26萬2千元。
- 4.112年度原列遞延修繕房屋建築支出，鐘樓外牆整修工程等，內屬設備部分移列固定資產49萬8千元。
- 5.112年度教育部補助2030雙語政策-提升國中小師生口說英語展能樂學計畫2萬元。
- 6.112年度為校門雙語全銜牆整修工程確實需要，且具急迫及必要性，由其他準備金項下支應23萬9千元。
- 7.112年度原列國民教育計畫-報章雜誌，內屬設備部分移列固定資產3萬6千元。

肆、以前年度計畫實施成果概述：

一、前(112)年度計畫實施成果概述：

業務計畫	實施概況	實施成果
徵收及依法分配收入	本年度預計收取廠商履約違規罰款收入。	本年度已收取廠商履約違規罰款收入 3 萬 5 千元。
勞務收入	本年度預計收取教師甄選報名費及暑期游泳訓練班	本年度已收取教師甄選報名費收入 1 萬元及暑期游泳訓練班

臺北市地方教育發展基金－臺北市立建成國民中學

業務計畫及預算概要

中華民國 114 年度

	學生報名費等收入。	報名費收入 3 萬 2 千元。
財產收入	本年度預計收取財產報廢變賣之殘值收入、活化校園餘裕空間及智慧支付自動販賣機租金收入等。	本年度已收取財產報廢變賣殘值收入 4 萬 3 千元、活化校園餘裕空間及智慧支付自動販賣機租金收入 3 萬 8 千元等。
政府撥入收入	本年度預計由公庫撥入數。	本年度已收取公庫撥入數 1 億 5,963 萬 9 千元及教育部之補助計畫 589 萬 7 千元。
規費收入	本年度預計收取校園場地開放收入及停車場收入。	本年度已收取校園場地開放收入 424 萬 4 千元及停車場收入 21 萬 8 千元等。
其他收入	本年度預計收取獎助學金捐款收入、簡訊費及其他雜項收入等。	本年度已接受獎助學金捐款收入 2 萬 7 千元、簡訊費、數位學生證補卡及應付代收款結餘等收入 15 萬 7 千元。
國民教育計畫	<p>本年度預計辦理教學事項為：</p> <ol style="list-style-type: none"> 1. 辦理各項教學、學生事務及輔導等業務。 2. 新購教具、圖書等各科教學設備，充實各科教材及用具。 3. 革新教學方法，提高教學效能。 4. 辦理教師甄選、指定活動等項目。 	<ol style="list-style-type: none"> 1. 落實十二年國民基本教育課程的理念與目標，以「核心素養」、「全人教育」做為課程發展之主軸，規劃學習活動，提升學生學習興趣並鼓勵適性發展，達成「扎根在地邁向國際的幸福學園」之願景。 2. 充實各科教材及用具，並革新教學方法，提高教學效能。 3. 辦理各項活動鍛鍊學生強健的身體，增進學生各項生活智能。
一般行政管理計畫	<p>本年度預計辦理事項為：</p> <ol style="list-style-type: none"> 1. 綜理學校總務、人事、會計等業務。 2. 配合校務推動行政處室支援工作，進而增進校務運作。 	綜理學校總務、人事、會計等業務，並配合校務推動行政處室支援工作，進而增進校務運作，達成預期目標。
建築及設備計畫	<p>本年度預計辦理事項為：</p> <ol style="list-style-type: none"> 1. 購置各科教學課程所需教學設備。 2. 辦理鐘樓外牆整修工程。 	<ol style="list-style-type: none"> 1. 購置各科教學課程所需教學設備。 2. 辦理鐘樓外牆整修工程。

臺北市地方教育發展基金－臺北市立建成國民中學

業務計畫及預算概要

中華民國 114 年度

二、上年度已過期間（113 年 1 月 1 日至 6 月 30 日止）計畫實施成果概述：

業務計畫	實施概況	實施成果
徵收及依法分配收入	本年度截至 6 月 30 日止預計收取廠商履約違規罰款收入。	本年度截至 6 月 30 日止已收取廠商履約違規罰款收入 1 萬 2 千元。
勞務收入	本年度截至 6 月 30 日止預計收取教師甄選報名費收入。	本年度截至 6 月 30 日止已收取教師甄選報名費收入 2 千元。
財產收入	本年度截至 6 月 30 日止預計收取財產報廢變賣之殘值收入、活化校園餘裕空間及智慧支付自動販賣機租金收入等。	本年度截至 6 月 30 日止已收取財產報廢變賣殘值收入 1 萬元、活化校園餘裕空間及智慧支付自動販賣機租金收入 2 萬 4 千元等。
政府撥入收入	本年度截至 6 月 30 日止預計公庫撥入數。	本年度截至 6 月 30 日止已收取公庫撥入數 9,058 萬 1 千元及教育部之補助計畫 110 萬 2 千元。
規費收入	本年度截至 6 月 30 日止預計收取校園場地開放收入及停車場收入。	本年度截至 6 月 30 日止已收取校園場地開放收入 325 萬 1 千元及停車場收入 21 萬 2 千元等。
其他收入	本年度截至 6 月 30 日止預計收取獎助學金捐款收入、簡訊費及其他雜項收入等。	本年度截至 6 月 30 日止已接受獎助學金捐款收入 1 萬 6 千元、簡訊費、數位學生證補卡及應付代收款結餘等收入 5 萬 8 千元。
國民教育計畫	本年度截至 6 月 30 日止預計辦理教學事項為： 1. 辦理各項教學、學生事務及輔導等業務。 2. 新購教具、圖書等各科教學設備，充實各科教材及用具。 3. 革新教學方法，提高教學效能。	1.積極推動 108 課綱，發展彈性學習課程，以跨領域/科目及結合各項議題，發展「走讀建成生活圈」校本課程，搭配館校合作的經驗，強化學生成為真、善、美、履的生活實踐家。 2.充實各科教材及用具，並革新教學方法，提高教學效能。 3.辦理各項活動鍛鍊學生強健的身體，增進學生各項生活智

臺北市地方教育發展基金－臺北市立建成國民中學

業務計畫及預算概要

中華民國 114 年度

	4. 辦理教師甄選、指定活動等項目。	能。
一般行政管理計畫	本年度截至 6 月 30 日止預計辦理事項為： 1. 綜理學校總務、人事、會計等業務。 2. 配合校務推動行政處室支援工作，進而增進校務運作。	持續辦理學校總務、人事、會計等業務，並配合校務推動行政處室支援工作，進而增進校務運作，以達成預期目標。
建築及設備計畫	本年度截至 6 月 30 日止預計辦理事項為： 1. 購置各科教學課程所需教學設備、圖書館典藏之圖書招標作業。 2. 辦理語三及語四專科教室整修工程之建築師及工程招標作業。	1. 購置各科教學課程所需教學設備、圖書館典藏之圖書招標作業。 2. 辦理語三及語四專科教室整修工程之建築師及工程招標作業。

臺北市地方教育發展基金－臺北市立建成國民中學

補辦預算明細表

中華民國114年度

單位：新臺幣元

項 目	金額	辦理年度	說 明
合計	1,460,000		
固定資產之建設改良擴充	1,460,000		
購置機械及設備	442,000	112	
導播機	69,000		教育部補助112學年度中小學媒體素養教育基地學校計畫經費。
彩色雷射印表機	111,000		教育部補助112年度直轄市及縣(市)政府辦理藝術才能(含資賦優異)班計畫經費。
虛擬實境一體機	262,000		教育部補助5G新科技學習示範學校計畫經費。
購置交通及運輸設備	106,000	112	
GPS衛星微電腦音樂全自動報時系統	106,000		原列遞延修繕房屋建築支出-鐘樓外牆整修工程，內屬設備部分移列固定資產。
購置雜項設備	912,000	112	
圖書	20,000		教育部補助111學年度2030雙語政策-提升國中小師生口說英語展能樂學計畫經費。
直立3號鋼琴	225,000		教育部補助112年度直轄市及縣(市)政府辦理藝術才能(含資賦優異)班計畫經費。
伸縮格柵式電動門	239,000		為校門雙語全銜牆整修工程，確實需要汰舊換新，且具急迫及必要性，所需經費擬由本校其他準備金支應。
圖書	36,000		原列國民教育計畫-報章雜誌，內屬設備部分移列固定資產。
建築大鐘(含鐘面、機芯及控制主機)	392,000		原列遞延修繕房屋建築支出-鐘樓外牆整修工程，內屬設備部分移列固定資產。

備註：各基金依預算法第88條規定補辦預算，應確係不及編入年度預算，且因經營環境發生重大變遷或正常業務(含執行中央補助款項目)之確實需要，並經主管機關核轉本府核准先行辦理者；不具急迫性之事項，仍應儘可能納入預算辦理。

本 頁 空 白

預算主要表

臺北市地方教育發展基金－臺北市立建成國民中學

基金來源、用途及餘絀預計表

中華民國114年度

單位：新臺幣千元

前年度決算數	項 目	本年度預算數	上年度預算數	比較增減（－）
170,339	基金來源	176,449	164,629	11,820
35	徵收及依法分配收入	10		10
35	徵收收入	10		10
35	違規罰款收入	10		10
42	勞務收入	99	98	1
42	服務收入	99	98	1
81	財產收入	88	76	12
43	財產處分收入	32	20	12
38	租金收入	55	55	
	利息收入	1	1	
165,536	政府撥入收入	172,160	160,192	11,968
159,639	公庫撥款收入	172,160	160,192	11,968
5,897	政府其他撥入收入			
4,462	規費收入	3,890	3,660	230
4,462	使用規費收入	3,890	3,660	230
184	其他收入	202	603	-401
27	受贈收入	27	17	10
157	雜項收入	175	586	-411
171,263	基金用途	180,959	168,416	12,543
157,223	國民教育計畫	168,508	157,765	10,743
3,675	一般行政管理計畫	3,897	3,813	84
10,365	建築及設備計畫	8,554	6,838	1,716
-923	本期賸餘(短絀)	-4,510	-3,787	-723
15,564	期初基金餘額	10,854	11,465	-611
14,641	期末基金餘額	6,344	7,678	-1,334

註：前年度決算數細數之和與總數或略有出入，係四捨五入關係，以下各表同。

臺北市地方教育發展基金－臺北市立建成國民中學

現金流量預計表

中華民國114年度

單位：新臺幣千元

項 目	本 預	年 算	度 數	說 明
業務活動之現金流量				
本期賸餘(短絀)			-4,510	
業務活動之淨現金流入(流出)			-4,510	
其他活動之現金流量				
其他活動之淨現金流入(流出)				
現金及約當現金之淨增(淨減)			-4,510	
期初現金及約當現金			16,842	
期末現金及約當現金			12,332	

註：本表係採現金及約當現金基礎，包括現金及自投資日起3個月內到期或清償之債權證券。

預算明細表

臺北市地方教育發展基金－臺北市立建成國民中學

基金來源－違規罰款收入明細表

中華民國114年度

單位：新臺幣元

科 目	單位	本 年 度 預 算 數			說 明
		數量 業務量	利(費)率	金 額	
合計 違規罰款收入	年	1	10,000	10,000 10,000 10,000	較上年度預算數0元，增加10,000元。 廠商履約逾期罰款等收入(新增)。

臺北市地方教育發展基金－臺北市立建成國民中學

基金來源－服務收入明細表

中華民國114年度

單位：新臺幣元

科 目	單位	本 年 度 預 算 數			說 明
		數量 業務量	利(費)率	金 額	
合計				99,000	
服務收入				99,000	較上年度預算數98,000元，增加1,000元。
	人	20	300	6,000	教師甄選報名費收入。
	人	10	900	9,000	暑期游泳訓練班普通票收入(收支對列)。
	人	105	800	84,000	暑期游泳訓練班學生報名費收入(收支對列)。

臺北市地方教育發展基金－臺北市立建成國民中學

基金來源－財產處分收入明細表

中華民國114年度

單位：新臺幣元

科 目	單位	本 年 度 預 算 數			說 明
		數量 業務量	利(費)率	金 額	
合計				32,000	
財產處分收入	年	1	32,000	32,000	較上年度預算數20,000元，增加12,000元。 財產報廢變賣之殘值收入。

臺北市地方教育發展基金－臺北市立建成國民中學

基金來源－租金收入明細表

中華民國114年度

單位：新臺幣元

科 目	單 位	本 年 度 預 算 數			說 明
		數 量 業 務 量	利(費)率	金 額	
合計 租金收入				55,000	
	年	1	43,000	55,000	較上年度預算數55,000元，無增減。 活化校園餘裕空間租金收入(收支對列)。 智慧支付自動販賣機租金收入。
	臺、月	1x12	1,000	43,000	
				12,000	

臺北市地方教育發展基金－臺北市立建成國民中學

基金來源－利息收入明細表

中華民國114年度

單位：新臺幣元

科 目	單位	本 年 度 預 算 數			說 明
		數量 業務量	利(費)率	金 額	
合計 利息收入	年	1	1,000	1,000 1,000 1,000	較上年度預算數1,000元，無增減。 銀行存款利息收入。

臺北市地方教育發展基金－臺北市立建成國民中學

基金來源－公庫撥款收入明細表

中華民國114年度

單位：新臺幣元

科 目	單位	本 年 度 預 算 數			說 明
		數量 業務量	利(費)率	金 額	
合計				172,160,000	
公庫撥款收入	年	1	172,160,000	172,160,000	較上年度預算數160,192,000元，增加11,968,000元。 市府補助款。

臺北市地方教育發展基金－臺北市立建成國民中學

基金來源－使用規費收入明細表

中華民國114年度

單位：新臺幣元

科 目	單位	本 年 度 預 算 數			說 明
		數量 業務量	利(費)率	金 額	
合計				3,890,000	
使用規費收入				3,890,000	較上年度預算數3,660,000元，增加230,000元。
	年	1	3,690,000	3,690,000	校園場地開放收入(收支對列)。
	年	1	200,000	200,000	停車場收入(收支對列)。

臺北市地方教育發展基金－臺北市立建成國民中學

基金來源－受贈收入明細表

中華民國114年度

單位：新臺幣元

科 目	單位	本 年 度 預 算 數			說 明
		數量 業務量	利(費)率	金 額	
合計 受贈收入	年	1	27,000	27,000 27,000 27,000	較上年度預算數17,000元，增加10,000元。 獎助學金專戶收入(收支對列)。

臺北市地方教育發展基金－臺北市立建成國民中學

基金來源－雜項收入明細表

中華民國114年度

單位：新臺幣元

科 目	單位	本 年 度 預 算 數			說 明
		數量 業務量	利(費)率	金 額	
合計				175,000	
雜項收入	年	1	175,000	175,000	較上年度預算數586,000元，減少411,000元。 簡訊費及其他雜項收入。
				175,000	

臺北市地方教育發展基金－臺北市立建成國民中學

基金用途－國民教育計畫明細表

中華民國114年度

單位：新臺幣元

前年度決算數	上年度預算數	科 目	本年度預算數	說 明
157,222,783	157,765,000	合 計	168,508,000	
144,767,637	145,921,000	用人費用	156,188,000	
67,456,226	69,144,000	正式員額薪資	76,349,040	較上年度預算數69,144,000元，增加7,205,040元。
66,437,066	68,244,000	職員薪金	75,318,120	
			62,167,320	教職員66人薪金(詳用人費用彙計表)(教育部補助導師費228,000元及專任輔導教師1,280,000元)。
			13,150,800	特教教師13人薪金(詳用人費用彙計表)(教育部補助導師費36,000元)。
398,280	360,000	工員工資	396,840	工員1人工資(詳用人費用彙計表)。
620,880	540,000	警餉	634,080	校警1人薪金(詳用人費用彙計表)。
2,644,532	2,644,488	聘僱及兼職人員薪資	2,711,016	較上年度預算數2,644,488元，增加66,528元。
2,644,532	2,644,488	兼職人員酬金	2,711,016	
			1,481,760	補助調整教師授課鐘點費，49人*2節*40週*378元(教育部補助款)。
			148,176	補助調整授課鐘點費之外聘教師勞、健保及勞退費用(教育部補助款)。
			582,120	教師代課鐘點費，本校編制教師總人數64人，按9分之1計，編列7人，每人220節，總節數7人*220節=1,540節，每節378元。
			453,600	補助調整授課特教教師鐘點費，15人*2節*40週*378元(教育部補助款)。
			45,360	補助調整授課鐘點費之外聘教師勞、健保及勞退費用(教育部補助款)。
1,351,833	1,569,174	加(夜)班費	1,710,918	較上年度預算數1,569,174元，增加141,744元。
11,549	129,040	延長工時加班費	129,040	
			6,000	暑期泳訓班工作人員加班費(收支對列)。
			84,000	開放學校場地工作人員加班費(收支對列)。
			5,000	國中音樂班聯合成果發表會工作人員加班費。
			28,490	教師花燈研習初進階班暨花燈佈展工作人員加班費。
			5,550	各項業務加班費(班級業務費)。

臺北市地方教育發展基金－臺北市立建成國民中學

基金用途－國民教育計畫明細表

中華民國114年度

單位：新臺幣元

前年度 決算數	上年度 預算數	科 目	本 年 度 預 算 數	說 明
1,340,284	1,440,134	未休假加班費	1,581,878	
			56,200	未休假加班費。
			1,525,678	未休假加班費。
14,823,172	15,486,400	獎金	16,877,180	較上年度預算數15,486,400元，增加1,390,780元。
6,619,830	6,850,900	考績獎金	7,333,550	
			6,237,650	依考績法規定核發之獎金。
			1,095,900	依考績法規定核發之獎金。
8,203,342	8,635,500	年終獎金	9,543,630	
			1,643,850	依規定於年節加發之獎金。
			7,899,780	依規定於年節加發之獎金。
49,939,456	48,561,476	退休及卹償金	49,505,552	較上年度預算數48,561,476元，增加944,076元。
49,637,056	48,290,024	職員退休及離職金	49,221,728	
			6,869,832	提撥退撫基金。
			1,507,896	提撥退撫基金。
			40,824,000	退休人員月退休金，95人*32,800元*12月=37,392,000元；退休遺族遺屬年金(月撫慰金)，13人*22,000元*12月=3,432,000元，合計40,824,000元。
59,748	28,800	工員退休及離職金	20,000	退休人員年終慰問金。
			31,752	提撥勞工退休準備金。
242,652	242,652	卹償金	252,072	遺族撫卹金，1人*21,006元*12月=252,072元。
8,552,418	8,515,462	福利費	9,034,294	較上年度預算數8,515,462元，增加518,832元。
6,821,620	5,981,568	分擔員工保險費	6,591,756	
			5,450,928	分擔公保、勞保、健保費。
			1,140,828	分擔公保、勞保、健保費。
199,400	237,600	傷病醫藥費	256,000	
			90,000	健康檢查補助費，20人*4,500元。
			160,000	健康檢查補助費，10人*16,000元。
			6,000	職業安全衛生健康檢查經費，5人*1,200元。
686,493	678,060	員工通勤交通費	690,660	

臺北市地方教育發展基金－臺北市立建成國民中學

基金用途－國民教育計畫明細表

中華民國114年度

單位：新臺幣元

前年度 決算數	上年度 預算數	科 目	本 年 度 預 算 數	說 明
			75,600	教師上下班交通費，12人*10月*630元。
			7,560	員工上下班交通費，1人*12月*630元。
			233,100	教師上下班交通費，37人*10月*630元。
			144,000	教師上下班交通費，12人*10月*1,200元。
			230,400	員工上下班交通費，16人*12月*1,200元。
844,905	1,618,234	其他福利費	1,495,878	
			428,638	子女教育補助費。
			135,840	結婚補助費，2人*2月*33,960元。
			395,400	喪葬補助費，2人*5月*39,540元。
			24,000	退休人員三節慰問金，4人*6,000元。
			16,000	休假旅遊補助費。
			496,000	休假旅遊補助費。
9,611,866	8,416,000	服務費用	8,710,000	
1,780,642	1,728,768	水電費	1,857,080	較上年度預算數1,728,768元，增加128,312元。
				。
1,525,713	1,479,747	工作場所電費	1,602,151	
			376,104	學生在校作息時間內使用冷氣設備電費，24班*15,671元。
			1,178,047	電費基本費。
			48,000	游泳池電費(游泳池水電清潔維護費)。
241,507	234,053	工作場所水費	241,507	水費基本費。
13,422	14,968	氣體費	13,422	溫水游泳池燃料費。
560		郵電費		
560		郵費		
117,554	95,300	旅運費	95,300	較上年度預算數95,300元，無增減。
103,099	60,750	國內旅費	60,750	
			9,600	教職員工因公外出短程車資(班級業務費)。
			46,500	校外教學隨隊人員出差旅費，10人*3天*1,550元。
			4,650	教職員工因公出差旅費。
10,875	15,550	貨物運費	15,550	
			1,550	參加各種校外活動露營、展覽慶典等運費。
			14,000	國中音樂班聯合成果發表會搬運樂器運

臺北市地方教育發展基金－臺北市立建成國民中學

基金用途－國民教育計畫明細表

中華民國114年度

單位：新臺幣元

前年度 決算數	上年度 預算數	科 目	本 年 度 預 算 數	說 明
	16,000	裝卸費	16,000	費。 教師花燈研習初進階班暨花燈佈展花燈運送車費。
3,580	3,000	其他旅運費	3,000	
			3,000	國中音樂班聯合成果發表會學生至演出場地短程車資。
37,891	62,160	印刷裝訂與廣告費	62,160	較上年度預算數62,160元，無增減。
37,891	62,160	印刷及裝訂費	62,160	
			62,160	雙語實驗課程學校英語情境布置大圖輸出及教材印刷等。
1,057,302	3,776,300	修理保養及保固費	3,817,300	較上年度預算數3,776,300元，增加41,000元。
629,275	2,252,160	一般房屋修護費	2,275,820	
			1,605,000	開放學校場地校舍修繕費用(收支對列)。
			30,100	活化校園餘裕空間房屋修繕費(收支對列)。
			200,000	停車場管理房屋修繕費(收支對列)。
			440,720	校舍與公共藝術等修護費用(15班*26,200元+7班*33,800元)*70%。
133,726	29,800	機械及設備修護費	34,600	
			22,600	電腦設備維護費(電腦專案計畫)。
			12,000	暑期泳訓班場地維護費(收支對列)。
6,580		交通及運輸設備修護費		
287,721	1,494,340	雜項設備修護費	1,506,880	
			48,000	冷氣設備維護費，24班*2,000元。
			188,880	各項設備維修費用(15班*26,200元+7班*33,800元)*30%。
			1,230,000	開放學校場地器材修護費用(收支對列)。
			40,000	游泳池設備維護費(游泳池水電清潔維護費)。
	3,640	保險費	3,220	較上年度預算數3,640元，減少420元。
	3,640	其他保險費	3,220	暑期泳訓班學員保險費，115人*28元(收支對列)。
1,822,595	1,010,412	一般服務費	1,140,380	較上年度預算數1,010,412元，增加129,968元。
3,634	4,908	佣金、匯費、經理費及手	5,196	委託超商代收學雜費手續費，433人*2學期

臺北市地方教育發展基金－臺北市立建成國民中學

基金用途－國民教育計畫明細表

中華民國114年度

單位：新臺幣元

前年度 決算數	上年度 預算數	科 目	本 年 度 預 算 數	說 明
		續費		*6元。
561,672	538,656	外包費	842,288	
			485,240	游泳池救生員外包費，1人*10月*48,524元。
			97,048	暑期泳訓班救生員外包費，1人*2月*48,524元。
			260,000	開放學校場地環境清潔維護外包費(收支對列)。
1,107,289	232,848	計時與計件人員酬金	49,896	
			45,360	閩客語教學支援人員鐘點費，3節*40週*378元。
			4,536	閩客語教學支援人員鐘點費之外聘人員勞、健保及勞退費用。
150,000	234,000	體育活動費	243,000	
			204,000	文康活動費，本校編列教職員66人，工員1人，校警1人，合計68人，每人編列3,000元。
			39,000	文康活動費，本校編列教職員13人，每人編列3,000元。
4,795,322	1,739,420	專業服務費	1,734,560	較上年度預算數1,739,420元，減少4,860元。
70,000		法律事務費		
1,236,757	1,710,840	講課鐘點、稿費、出席審查及查詢費	1,705,840	
			6,000	身心障礙資源班講座鐘點費，3節*2,000元(特教班業務費)。
			7,200	特教班教材編輯費(身心障礙資源班)，1班*12月*600元。
			900,000	藝術才能班教學外聘教師鐘點費。
			21,600	特教班教材編輯費(藝術才能班)，3班*12月*600元。
			7,200	特教班教材編輯費(英語資優資源班)，1班*12月*600元。
			56,000	分組活動外聘鐘點費，28節*2,000元。
			4,000	品格教育活動講座鐘點費，2節*2,000元(新增)。
			120,000	國小校長遴選工作審查會議專家學者出席

臺北市地方教育發展基金－臺北市立建成國民中學

基金用途－國民教育計畫明細表

中華民國114年度

單位：新臺幣元

前年度 決算數	上年度 預算數	科 目	本 年 度 預 算 數	說 明
				費，48人次*2,500元。
			55,000	暑期泳訓班教練鐘點費，11班*10節*500元(收支對列)。
			6,000	綠屋頂講座鐘點費，3節*2,000元。
			2,000	技職教育、免試及十二年國教校園宣導講座鐘點費，1節*2,000元。
			15,120	雙語實驗課程學校協同教學鐘點費，40節*378元。
			8,000	雙語實驗課程學校協同教學鐘點費(寒暑期營隊)，16節*500元。
			5,000	雙語實驗課程學校諮詢會議專家學者出席費，2人次*2,500元。
			30,000	雙語實驗課程學校講座鐘點費，15節*2,000元。
			90,720	雙語實驗課程學校教師減課鐘點費，240節*378元。
			24,000	輔導活動講座鐘點費，12節*2,000元。
			22,000	性別平等教育宣導活動講座鐘點費，11節*2,000元。
			10,000	校園性別事件調查專家學者出席費，4人次*2,500元(新增)。
			40,000	國中冬夏令營(含童軍活動)講座鐘點費，20節*2,000元。
			28,000	課後社團活動講座鐘點費，14節*2,000元。
			14,000	小田園教育體驗學習講座鐘點費，7節*2,000元。
			30,000	專業成長講座鐘點費，15節*2,000元。
			4,000	國中適性入學宣導講座鐘點費，2節*2,000元(教育部補助2,000元)。
			18,000	國中生涯發展教育講座鐘點費，9節*2,000元。
			182,000	教師花燈研習初進階班暨花燈佈展講座鐘點費，91節*2,000元。
12,985	26,580	委託檢驗(定)試驗認證費	26,720	
			7,200	飲水機水質檢驗費，6臺*1,200元。
			19,520	建物公共安全檢查及簽證費、消防安全檢

臺北市地方教育發展基金－臺北市立建成國民中學

基金用途－國民教育計畫明細表

中華民國114年度

單位：新臺幣元

前年度 決算數	上年度 預算數	科 目	本 年 度 預 算 數	說 明
12,400	2,000	試務甄選費	2,000	測及申報費(班級業務費)。 教師甄選外聘委員出席費，1人次*2,000元。
198,460		電腦軟體服務費		
3,264,720		其他專業服務費		
1,394,390	1,775,000	材料及用品費	1,706,000	
608,436	553,100	使用材料費	549,200	較上年度預算數553,100元，減少3,900元。
608,436	553,100	設備零件	549,200	
			138,600	電腦設備維護及管理費，22班*6,300元。
			38,000	游泳池教材教具(游泳池水電清潔維護費)。
			16,000	身心障礙資源班教材教具(由特教班設備費移列)。
			16,000	英語資優資源班教材教具(由特教班設備費移列)。
			72,522	防盜式雙人教學電腦辦公桌，17張*4,266元(教務處)(由班級設備費移列)(新增)。
			8,640	童軍止滑摺合椅，30張*288元(教務處)(由班級設備費移列)(新增)。
			33,840	跨域教室塑鋼摺合椅，72張*470元(總務處)(由班級設備費移列)(新增)。
			20,598	普通班教材教具(由班級設備費移列)。
			36,000	辦公椅(低背非主管人員)，20張*1,800元(總務處)(由班級設備費移列)(新增)。
			18,000	綠屋頂農具、棚架等。
			31,000	雙語實驗課程學校教材教具。
			10,000	國小校長遴選工作事務用具等。
			110,000	開放學校場地器材費用(收支對列)。
785,954	1,221,900	用品消耗	1,156,800	較上年度預算數1,221,900元，減少65,100元。
48,371	88,100	辦公(事務)用品	40,800	
			2,200	教師甄選文具紙張等。
			34,000	國小校長遴選工作文具用品、紙張等。
			3,400	教師花燈研習初進階班暨花燈佈展文具、紙張、獎狀等。
			1,200	身心障礙資源班文具紙張等(特教班業務)

臺北市地方教育發展基金－臺北市立建成國民中學

基金用途－國民教育計畫明細表

中華民國114年度

單位：新臺幣元

前年度 決算數	上年度 預算數	科 目	本 年 度 預 算 數	說 明
36,802	24,000	報章雜誌	24,000	費)。
			20,000	雙語實驗課程學校圖書。
			4,000	輔導活動輔導叢書等費用。
14,670	15,000	醫療用品(非醫療院所使用)	15,000	健康中心藥品。
686,111	1,094,800	其他用品消耗	1,077,000	
			262,580	普通班級教學材料費，19班*13,820元。
			17,400	教職員辦理各項業務、活動逾時誤餐餐盒費用，145人次*120元(班級業務費)。
			46,230	專用垃圾袋、消毒藥水及衛生清潔等用品(班級業務費)。
			13,820	特教班教學材料費(身心障礙資源班)，1班*13,820元。
			21,600	藝術才能班垃圾袋費用、消毒藥水、衛生清潔用品、衛生紙及教室布置費，3班*7,200元(特教班業務費)。
			41,460	特教班教學材料費(藝術才能班)，3班*13,820元。
			13,820	特教班教學材料費(英語資優資源班)，1班*13,820元。
			7,200	英語資優資源班垃圾袋費用、消毒藥水、衛生清潔用品、衛生紙及教室布置費，1班*7,200元(特教班業務費)。
			82,000	教師花燈研習初進階班暨花燈佈展花燈骨架、電動馬達、裱裝、裝飾、燈泡等材料。
			10,560	教師花燈研習初進階班暨花燈佈展工作人員逾時誤餐餐盒費用，88人次*120元。
			27,550	教師花燈研習初進階班暨花燈佈展場地布置、清潔、電池、茶水等。
			31,000	運動會場地布置用品等。
			6,000	品格教育活動教學材料費及雜支等(新增)。
			200,000	開放學校場地消毒劑、清潔用品等(收支對列)。
			36,000	國小校長遴選工作人員逾時誤餐餐盒費

臺北市地方教育發展基金－臺北市立建成國民中學

基金用途－國民教育計畫明細表

中華民國114年度

單位：新臺幣元

前年度決算數	上年度預算數	科 目	本 年 度 預 算 數	說 明
				用，300人次*120元。
			40,000	國小校長遴選工作茶水、場地布置等。
			19,800	國中音樂班聯合成果發表會教材及文具用品等雜支。
			7,200	國中音樂班聯合成果發表會工作人員逾時誤餐餐盒費用，60人次*120元。
			1,800	教師甄選工作人員逾時誤餐餐盒費用，15人次*120元。
			36,000	綠屋頂植栽、種子、培養土、山土及園藝工具等。
			2,530	暑期泳訓班消毒劑，11班*230元(收支對列)。
			10,000	暑期泳訓班教學器材費(收支對列)。
			4,250	暑期泳訓班招生各項用品雜支(收支對列)(新增)。
			24,000	雙語實驗課程學校辦理研習、座談會等活動逾時誤餐餐盒費用，200人次*120元。
			14,000	雙語實驗課程學校情境布置、教學材料費、茶水及雜支等。
			16,000	小田園教育體驗學習農事體驗實作菜苗、種子、培養土等園藝資材。
			2,000	課後社團活動教學材料費。
			24,800	國中生涯發展教育學生生涯檔案資料夾等。
			1,800	性別平等教育宣導活動逾時誤餐餐盒費用，15人次*120元。
			1,200	性別平等教育宣導活動材料、場地布置、茶水等雜支。
			2,400	輔導活動工作人員逾時誤餐餐盒費用，20人次*120元。
			19,600	輔導活動教材及雜支等。
			32,400	游泳池消毒劑等雜支(游泳池水電清潔維護費)。
135,200	237,000	租金、償債、利息及相關手續費	237,000	
35,900		交通及運輸設備租金		

臺北市地方教育發展基金－臺北市立建成國民中學

基金用途－國民教育計畫明細表

中華民國114年度

單位：新臺幣元

前年度 決算數	上年度 預算數	科 目	本 年 度 預 算 數	說 明
35,900		車租		
99,300	237,000	雜項設備租金	237,000	較上年度預算數237,000元，無增減。
99,300	237,000	雜項設備租金	237,000	
			200,000	開放學校場地雜項設備租金(收支對列)。
			32,200	油印機等雜項設備租金(班級業務費)。
			4,800	電錶月租費，12月*400元(班級業務費)。
14,007	1,000	稅捐及規費(強制費)	1,000	
1,247	500	土地稅	500	較上年度預算數500元，無增減。
1,247	500	一般土地地價稅	500	開放學校場地游泳池地價稅(收支對列)。
680	500	房屋稅	500	較上年度預算數500元，無增減。
680	500	一般房屋稅	500	開放學校場地游泳池房屋稅(收支對列)。
12,080		規費		
12,080		行政規費與強制費		
1,180,141	1,272,000	會費、捐助、補助、分攤、照 護、救濟與交流活動費	1,480,000	
58,500	69,000	捐助、補助與獎助	81,000	較上年度預算數69,000元，增加12,000元。
58,500	69,000	獎助學員生給與	81,000	
			27,000	學生獎助學金(收支對列)。
			44,000	優秀學生獎學金，22班*2學期*1,000元。
			10,000	教育關懷獎每校推薦1名學生獎助金。
1,121,641	1,203,000	補貼、獎勵、慰問、照護與 救濟	1,399,000	較上年度預算數1,203,000元，增加196,000元。
49,699	163,200	獎勵費用	169,200	
			7,200	依「臺北市公立高級中等以下學校獎勵教師獎金發給要點」發放之獎勵，2人*3,600元(班級業務費)。
			162,000	敬師獎勵活動費，81人*2,000元。
1,071,942	1,039,800	其他補貼、獎勵、慰問、 照護與救濟	1,229,800	
			840	配合預算編列至千元，增列進位數840元。
			777,600	清寒學生餐費補助，48人*200日*55元+48人*80日*65元。
			109,200	弱勢學生教科書補助費用，84人*1,300元。
			342,160	補助學校午餐使用有機蔬菜或有機米計畫，329人*40週*26元。

臺北市地方教育發展基金－臺北市立建成國民中學

基金用途－國民教育計畫明細表

中華民國114年度

單位：新臺幣元

前年度 決算數	上年度 預算數	科 目	本 年 度 預 算 數	說 明
119,542	143,000	其他	186,000	
119,542	143,000	其他支出	186,000	較上年度預算數143,000元，增加43,000元。
119,542	143,000	其他	186,000	
			6,500	童軍教育經費，1團*6,500元。
			100,800	執行學生路隊安全導護費及導護志工保險費，3人*40週*10次*84元。
			54,100	班級自治費，541人*2學期*50元。
			19,600	運動會獎品、獎牌等。
			5,000	退休人員紀念品，1人*5,000元(新增)。

臺北市地方教育發展基金－臺北市立建成國民中學

基金用途－一般行政管理計畫明細表

中華民國114年度

單位：新臺幣元

前年度 決算數	上年度 預算數	科 目	本 年 度 預 算 數	說 明
3,674,525	3,813,000	合 計	3,897,000	
	8,000	用人費用	8,000	
	8,000	加(夜)班費	8,000	較上年度預算數8,000元，無增減。
	8,000	延長工時加班費	8,000	各項業務加班費(統籌業務費)。
3,568,256	3,734,000	服務費用	3,811,000	
135,172	139,668	郵電費	140,208	較上年度預算數139,668元，增加540元。
20,310	19,668	郵費	20,208	郵費(統籌業務費)。
114,862	120,000	電話費	120,000	電話費(統籌業務費)。
76,852	77,400	印刷裝訂與廣告費	77,400	較上年度預算數77,400元，無增減。
76,852	77,400	印刷及裝訂費	77,400	影印機使用費，5臺*12月*2,150張*0.6元(統籌業務費)。
1,063,448	1,250,932	一般服務費	1,307,392	較上年度預算數1,250,932元，增加56,460元。
3,608		佣金、匯費、經理費及手續費		
1,059,840	1,250,932	外包費	1,307,392	
			160,000	消化超額職工4人(技工、工友)業務外包費。
			667,392	校警勞務外包費，1人*12月*55,616元。
			480,000	職工(技工、工友)業務外包費，1人*12月*40,000元。
2,220,784	2,194,000	專業服務費	2,214,000	較上年度預算數2,194,000元，增加20,000元。
2,220,784	2,194,000	其他專業服務費	2,214,000	
			1,584,000	維護古蹟安全駐衛警費用，3人*12月*44,000元。
			630,000	校園安全機械定點、機動巡邏等保全費用。
72,000	72,000	公共關係費	72,000	較上年度預算數72,000元，無增減。
72,000	72,000	公共關係費	72,000	校長特別費，12月*6,000元。
105,269	70,000	材料及用品費	77,000	
105,269	70,000	用品消耗	77,000	較上年度預算數70,000元，增加7,000元。
100,854	64,750	辦公(事務)用品	73,950	
			318	配合預算編列至千元，增列進位數318元。

臺北市地方教育發展基金－臺北市立建成國民中學

基金用途－一般行政管理計畫明細表

中華民國114年度

單位：新臺幣元

前年度 決算數	上年度 預算數	科 目	本 年 度 預 算 數	說 明
			73,632	統籌業務費計算如下：普通班19班、藝術才能班3班，1,290元*15班*12月=232,200元，810元*7班*12月=68,040元，以上合計300,240元，除依實際需求移列加班費8,000元、郵費20,208元、電話費120,000元、影印機使用費77,400元、會費1,000元外，其餘如列數。
3,050	5,250	服裝	3,050	
			50	校警襪子，1雙*50元。
			400	校警服裝配備，1人*400元。
			1,100	校警皮鞋，1雙*1,100元。
			1,500	校警夏服，1套*1,500元(成立第40年)。
1,365		其他用品消耗		
1,000	1,000	會費、捐助、補助、分攤、照護、救濟與交流活動費	1,000	
1,000	1,000	會費	1,000	較上年度預算數1,000元，無增減。
1,000	1,000	職業團體會費	1,000	護理師1人公會會費(統籌業務費)。

臺北市地方教育發展基金－臺北市立建成國民中學

基金用途－建築及設備計畫明細表

中華民國114年度

單位：新臺幣元

前年度 決算數	上年度 預算數	科 目	本 年 度 預 算 數	說 明
10,365,233	6,838,000	合計	8,554,000	
10,365,233	6,838,000	購建固定資產、無形資產、非理財 目的之長期投資及營舍與設施工程 支出	8,554,000	
2,366,185	4,042,000	購建固定資產	2,239,000	
2,366,185	4,042,000	一般建築及設備計畫	2,239,000	
		班級設備	269,399	
		購置機械及設備	100,299	
			14,800	新購超高速專業級無線標籤機 1臺(教務處)。
			50,000	新購65吋4K互動顯示器1臺(輔 導室)。
			35,499	汰換三合一急救甦醒器1組(學 生事務處)。
		購置雜項設備	169,100	
			52,100	新購圖書館典藏圖書。
			39,000	汰換班級教室講臺，3個 *13,000元(總務處)。
			38,000	汰換游泳池用水底有線吸塵器 1臺(學生事務處)。
			40,000	汰換諮商室沙發組(含桌椅組)，2組*20,000元(輔導室)。
		特殊班設備	48,000	
		購置雜項設備	48,000	
			48,000	新購藝術才能班中阮1支(輔導 室)。
		資訊設備	643,601	
		購置機械及設備	643,601	
			144,000	汰換平板電腦，12部*12,000元(電腦專案計畫)。
			353,600	汰換桌上型電腦(含顯示器)，13部*27,200元(電腦專案計 畫)。
			75,000	汰換筆記型電腦，3部*25,000 元(電腦專案計畫)。
			71,001	汰換網路及資訊周邊設備(電 腦專案計畫)。

臺北市地方教育發展基金－臺北市立建成國民中學

基金用途－建築及設備計畫明細表

中華民國114年度

單位：新臺幣元

前年度 決算數	上年度 預算數	科 目	本 年 度 預 算 數	說 明
2,366,185	4,042,000	校園設備		
1,123,624	692,800	購置機械及設備		
145,139	85,780	購置交通及運輸設備		
1,097,422	3,263,420	購置雜項設備		
		大會議室及禮堂整修工程	1,278,000	
		購置機械及設備	140,000	
			100,000	汰換7000流明以上高清投影機1臺。
			40,000	汰換LED燈光控制器1臺。
		購置交通及運輸設備	463,000	
			32,000	汰換20軌類比混音機1臺。
			360,000	新購彩色LED字幕機，2座*180,000元。
			15,000	新購DMX數位信號分配器1臺。
			56,000	新購語音專業陣列式音柱，4支*14,000元。
		購置雜項設備	675,000	
			25,000	汰換300吋電動布幕1組。
			210,000	汰換200W LED橢圓聚光燈，6盞*35,000元。
			72,000	汰換140W LED全彩天幕燈，4盞*18,000元。
			368,000	汰換140W LED舞臺泛光燈，23盞*16,000元。
	14,000	購置無形資產	30,000	
	14,000	一般建築及設備計畫	30,000	
	14,000	資訊設備	30,000	
	14,000	購置電腦軟體	30,000	
			30,000	電腦教學軟體費。
7,999,048	2,782,000	遞延支出	6,285,000	
7,999,048	2,782,000	一般建築及設備計畫	6,285,000	
		大會議室及禮堂整修工程	6,285,000	
		遞延修繕房屋建築支出	6,285,000	
			5,571,701	一、施工費。
			545,865	二、委託技術服務費(總包價法)。

臺北市地方教育發展基金－臺北市立建成國民中學

基金用途－建築及設備計畫明細表

中華民國114年度

單位：新臺幣元

前年度 決算數	上年度 預算數	科 目	本 年 度 預 算 數	說 明
			56,000	三、室內裝修審查費。
			111,434	四、工程管理費(按施工費約 2%提列)。
7,999,048	2,782,000	校園整修工程		
7,999,048	2,782,000	遞延修繕房屋建築支出		

本 頁 空 白

預 算 參 考 表

臺北市地方教育發展基金－臺北市立建成國民中學

預計平衡表

中華民國114年12月31日

單位：新臺幣千元

112年(前年) 12月31日 決算數	科 目	114年12月31日 預計數	113年12月31日 預計數	比較增減(-)
28,974	資產合計	20,677	25,187	-4,510
28,974	資產	20,677	25,187	-4,510
21,303	流動資產	13,006	17,516	-4,510
20,629	現金	12,332	16,842	-4,510
20,629	銀行存款	12,332	16,842	-4,510
673	應收款項	673	673	
673	其他應收款	673	673	
7,360	投資、長期應收款項、貸墊款及準備金	7,360	7,360	
7,360	準備金	7,360	7,360	
1,575	退休及離職準備金	1,575	1,575	
5,785	其他準備金	5,785	5,785	
311	其他資產	311	311	
311	什項資產	311	311	
311	暫付及待結轉帳項	311	311	
6,284,080	代管資產	6,284,080	6,284,080	
6,284,080	應付代管資產	6,284,080	6,284,080	
28,974	負債及基金餘額合計	20,677	25,187	-4,510
14,333	負債	14,333	14,333	
10,614	流動負債	10,614	10,614	
9,639	應付款項	9,639	9,639	
4,009	應付代收款	4,009	4,009	
934	應付費用	934	934	
4,199	應付工程款	4,199	4,199	
497	其他應付款	497	497	
975	預收款項	975	975	
975	預收收入	975	975	
3,719	其他負債	3,719	3,719	
3,719	什項負債	3,719	3,719	
2,040	存入保證金	2,040	2,040	
1,575	應付退休及離職金	1,575	1,575	
103	暫收及待結轉帳項	103	103	
14,641	基金餘額	6,344	10,854	-4,510
14,641	基金餘額	6,344	10,854	-4,510
14,641	基金餘額	6,344	10,854	-4,510
14,641	累積餘額	6,344	10,854	-4,510

註：1.信託代理與保證資產(負債)前年度決算數0元，上年度預計數0元，本年度預計數0元。2.或有資產(負債)0元。3.本基金自93年度起，本固定項目分開原則，將屬長期固定帳項，包括固定資產14,972,570元、無形資產50,076元及長期債務0元等，另立帳類管理，未納入本表。

臺北市地方教育發展基金

各項費用

中華民國

前年度 決算數	上年度 預算數	計畫別	合計	國民教育計畫
		用途別科目		
171,262,541	168,416,000	合計	180,959,000	168,508,000
144,767,637	145,929,000	用人費用	156,196,000	156,188,000
67,456,226	69,144,000	正式員額薪資	76,349,040	76,349,040
66,437,066	68,244,000	職員薪金	75,318,120	75,318,120
398,280	360,000	工員工資	396,840	396,840
620,880	540,000	警餉	634,080	634,080
2,644,532	2,644,488	聘僱及兼職人員薪資	2,711,016	2,711,016
2,644,532	2,644,488	兼職人員酬金	2,711,016	2,711,016
1,351,833	1,577,174	加(夜)班費	1,718,918	1,710,918
11,549	137,040	延長工時加班費	137,040	129,040
1,340,284	1,440,134	未休假加班費	1,581,878	1,581,878
14,823,172	15,486,400	獎金	16,877,180	16,877,180
6,619,830	6,850,900	考績獎金	7,333,550	7,333,550
8,203,342	8,635,500	年終獎金	9,543,630	9,543,630
49,939,456	48,561,476	退休及卹償金	49,505,552	49,505,552
49,637,056	48,290,024	職員退休及離職金	49,221,728	49,221,728
59,748	28,800	工員退休及離職金	31,752	31,752
242,652	242,652	卹償金	252,072	252,072
8,552,418	8,515,462	福利費	9,034,294	9,034,294
6,821,620	5,981,568	分擔員工保險費	6,591,756	6,591,756
199,400	237,600	傷病醫藥費	256,000	256,000
686,493	678,060	員工通勤交通費	690,660	690,660
844,905	1,618,234	其他福利費	1,495,878	1,495,878
13,180,122	12,150,000	服務費用	12,521,000	8,710,000
1,780,642	1,728,768	水電費	1,857,080	1,857,080
1,525,713	1,479,747	工作場所電費	1,602,151	1,602,151
241,507	234,053	工作場所水費	241,507	241,507
13,422	14,968	氣體費	13,422	13,422
135,732	139,668	郵電費	140,208	
20,870	19,668	郵費	20,208	
114,862	120,000	電話費	120,000	

一 臺北市立建成國民中學

彙計表

114年度

單位：新臺幣元

一般行政管理計畫	建築及設備計畫				
3,897,000	8,554,000				
8,000					
8,000					
8,000					

臺北市地方教育發展基金

各項費用

中華民國

前年度 決算數	上年度 預算數	計畫別		合計	國民教育計畫
		用途別科目			
117,554	95,300	旅運費		95,300	95,300
103,099	60,750	國內旅費		60,750	60,750
10,875	15,550	貨物運費		15,550	15,550
	16,000	裝卸費		16,000	16,000
3,580	3,000	其他旅運費		3,000	3,000
114,743	139,560	印刷裝訂與廣告費		139,560	62,160
114,743	139,560	印刷及裝訂費		139,560	62,160
1,057,302	3,776,300	修理保養及保固費		3,817,300	3,817,300
629,275	2,252,160	一般房屋修護費		2,275,820	2,275,820
133,726	29,800	機械及設備修護費		34,600	34,600
6,580		交通及運輸設備修護費			
287,721	1,494,340	雜項設備修護費		1,506,880	1,506,880
	3,640	保險費		3,220	3,220
	3,640	其他保險費		3,220	3,220
2,886,043	2,261,344	一般服務費		2,447,772	1,140,380
7,242	4,908	佣金、匯費、經理費及手續費		5,196	5,196
1,621,512	1,789,588	外包費		2,149,680	842,288
1,107,289	232,848	計時與計件人員酬金		49,896	49,896
150,000	234,000	體育活動費		243,000	243,000
7,016,106	3,933,420	專業服務費		3,948,560	1,734,560
70,000		法律事務費			
1,236,757	1,710,840	講課鐘點、稿費、出席審查及查詢費		1,705,840	1,705,840
12,985	26,580	委託檢驗(定)試驗認證費		26,720	26,720
12,400	2,000	試務甄選費		2,000	2,000
198,460		電腦軟體服務費			
5,485,504	2,194,000	其他專業服務費		2,214,000	
72,000	72,000	公共關係費		72,000	
72,000	72,000	公共關係費		72,000	
1,499,659	1,845,000	材料及用品費		1,783,000	1,706,000
608,436	553,100	使用材料費		549,200	549,200
608,436	553,100	設備零件		549,200	549,200

一 臺北市立建成國民中學

彙計表

114年度

單位：新臺幣元

一般行政管理計畫	建築及設備計畫				
77,400					
77,400					
1,307,392					
1,307,392					
2,214,000					
2,214,000					
72,000					
72,000					
77,000					

臺北市地方教育發展基金

各項費用

中華民國

前年度 決算數	上年度 預算數	計畫別		合計	國民教育計畫
		用途別科目			
891,223	1,291,900	用品消耗		1,233,800	1,156,800
149,225	152,850	辦公(事務)用品		114,750	40,800
36,802	24,000	報章雜誌		24,000	24,000
3,050	5,250	服裝		3,050	
14,670	15,000	醫療用品(非醫療院所使用)		15,000	15,000
687,476	1,094,800	其他用品消耗		1,077,000	1,077,000
135,200	237,000	租金、償債、利息及相關手續費		237,000	237,000
35,900		交通及運輸設備租金			
35,900		車租			
99,300	237,000	雜項設備租金		237,000	237,000
99,300	237,000	雜項設備租金		237,000	237,000
10,365,233	6,838,000	購建固定資產、無形資產、非理財目的 之長期投資及營舍與設施工程支出		8,554,000	
2,366,185	4,042,000	購建固定資產		2,239,000	
1,123,624	692,800	購置機械及設備		883,900	
145,139	85,780	購置交通及運輸設備		463,000	
1,097,422	3,263,420	購置雜項設備		892,100	
	14,000	購置無形資產		30,000	
	14,000	購置電腦軟體		30,000	
7,999,048	2,782,000	遞延支出		6,285,000	
7,999,048	2,782,000	遞延修繕房屋建築支出		6,285,000	
14,007	1,000	稅捐及規費(強制費)		1,000	1,000
1,247	500	土地稅		500	500
1,247	500	一般土地地價稅		500	500
680	500	房屋稅		500	500
680	500	一般房屋稅		500	500
12,080		規費			
12,080		行政規費與強制費			
1,181,141	1,273,000	會費、捐助、補助、分攤、照護、救濟 與交流活動費		1,481,000	1,480,000
1,000	1,000	會費		1,000	
1,000	1,000	職業團體會費		1,000	
58,500	69,000	捐助、補助與獎助		81,000	81,000

一 臺北市立建成國民中學

彙計表

114年度

單位：新臺幣元

一般行政管理計畫	建築及設備計畫				
77,000					
73,950					
3,050					
1,000					
1,000					
1,000					

臺北市地方教育發展基金

各項費用

中華民國

前年度 決算數	上年度 預算數	計畫別	合計	國民教育計畫
		用途別科目		
58,500	69,000	獎助學員生給與	81,000	81,000
1,121,641	1,203,000	補貼、獎勵、慰問、照護與救濟	1,399,000	1,399,000
49,699	163,200	獎勵費用	169,200	169,200
1,071,942	1,039,800	其他補貼、獎勵、慰問、照護與救濟	1,229,800	1,229,800
119,542	143,000	其他	186,000	186,000
119,542	143,000	其他支出	186,000	186,000
119,542	143,000	其他	186,000	186,000

一臺北市立建成國民中學

彙計表

114年度

單位：新臺幣元

一般行政管理計畫	建築及設備計畫				

臺北市地方教育發展基金－臺北市立建成國民中學

員工人數彙計表

中華民國114年度

單位：人

計 畫 及 項 目	上年度最高可 進用員額數	本年度 增減(-)數	本年度最高可 進用員額數	說 明
合計	78	3	81	
國民教育計畫部分	78	3	81	
職員	76	3	79	
駐衛警	1		1	
工友	1		1	

註：1.本表約僱、聘用係指奉准有案之約聘僱人員。

2.外包費編列救生員1人、工友外包1人、校警外包1人、清潔外包費、消化超額職工業務外包費等，計214萬9,680元。

3.計時與計件人員酬金編列閩客語教學支援人員鐘點費等，計4萬9,896元。

本 頁 空 白

臺北市地方教育發展基金

用人費用

中華民國

計畫及項目	合計	正式 員額 薪資	聘僱 人員 薪資	加(夜) 班費	津貼	獎 金		
						年終獎金	考績獎金	其他
合計	156,196,000	76,349,040		1,718,918		9,543,630	7,333,550	
國民教育計畫	156,188,000	76,349,040		1,710,918		9,543,630	7,333,550	
正式人員	112,356,912	76,349,040		1,710,918		9,543,630	7,333,550	
兼任人員	2,711,016							
其他人員	41,120,072							
一般行政管理計畫	8,000			8,000				
正式人員	8,000			8,000				

註：1.本表兼任人員用人費用，係學校教職員兼課或請假代課鐘點費。2.外包費編列救生員1人、工友外包1人、校警外包1人、清潔外包費、消化超額職工業務外包費等，計214萬9,680元。3.計時與計件人員酬金編列閩客語教學支援人員鐘點費等，計4萬9,896元。

—臺北市立建成國民中學

彙計表

114年度

單位：新臺幣元

退休及卹償金		資遣費	福 利 費					提繳費	兼任 人員 用人 費用
退休金	卹償金		分擔 保險費	傷病 醫藥費	提撥 福利金	員工通勤 交通費	其他		
49,253,480	252,072		6,591,756	256,000		690,660	1,495,878		2,711,016
49,253,480	252,072		6,591,756	256,000		690,660	1,495,878		2,711,016
8,409,480			6,591,756	256,000		690,660	1,471,878		
40,844,000	252,072						24,000		2,711,016

臺北市地方教育發展基金－臺北市立建成國民中學

單位（或計畫）成本分析表

中華民國114年度

單位：新臺幣千元

計畫別	單位	單位成本(元)或 平均利(費)率	數量	預算數	說明
合計				180,959	
國民教育計畫				168,508	
一般行政管理計畫				3,897	
建築及設備計畫				8,554	

臺北市地方教育發展基金－臺北市立建成國民中學

5年來主要業務計畫分析表

中華民國114年度

單位：新臺幣千元

年度及項目	單位	數量	單位成本(元)或 平均利(費)率	金額	說明
(本)年度預算數					
國民教育計畫				168,508	
(上)年度預算數					
國民教育計畫				157,765	
(前)年度決算數					
國民教育計畫				157,223	
(111)年度決算數					
國民教育計畫				149,897	
(110)年度決算數					
國民教育計畫				149,136	

臺北市地方教育發展基金－臺北市立建成國民中學

資本資產明細表

中華民國114年度

單位：新臺幣千元

項 目	取得成本 (期初餘額)	以前年度 累計折舊/ 長期投資 評 價	本 年 度 變 動				本年度累計折 舊/長期投資 評價變動數	期末餘額	
			增加		減少				主要增減 原因說明
			金額	類型	金額	類型			
合計	74,104	55,051	2,269		23		6,277	15,023	
土地改良物	4,513	2,973					401	1,138	
機械及設備	36,400	29,334	884	增置			2,760	5,190	
交通及運輸 設備	4,375	3,354	463	增置			355	1,129	
雜項設備	28,773	19,390	892	增置			2,761	7,515	
電腦軟體	43		30	增置	23	無形資 產攤銷		50	