

臺北市立建成國中111年度地震火災複合式災害疏散避難演練實施計畫

壹、依據

- 一、行政院111年6月29日院臺忠字第1110180000號函頒「111年國家防災日推動綱要計畫」。
- 二、教育部111年度國家防災日各級學校及幼兒園地震避難掩護演練實施計畫。
- 三、本局111年萬安45號演習防空疏散避難演練實施計畫(草案)。

貳、目的：因應國際情勢，持恆居安思危與熟練防空作為，另配合行政院「國家防災日」活動，實施全校複合式疏散避難演練，強化師生災害應變處理能力，有效減低災損，以維護校園及師生安全。

參、實施時間

1. 預演：112年3月3日(星期二)【朝會】全校教職員工生。
2. 正式演練：112年3月7日(星期二)【朝會】全校教職員工生。

肆、實施重點

一、計畫擬定及前置準備階段

1. 正式演練納入學校行事曆管制實施。
2. **112年2月24日(星期五)**召開工作會議，確認地震避難處所位置及容納人數，先期規劃疏散路線，繪製校園防災地圖，並完成相關標示指引、各項演練器材及設施(備)檢整，另檢視疏散路線之安全(如有墜落物危安因子)及暢通性，完成強震即時警報收訊狀況檢測及警報系統介接廣播器發佈測試。
3. 112年3月2日(星期四)前完成救護站(含防疫空間)，發燒師生安置等情境規畫，俾利防疫期間，如發生大規模災害時，能立即應變。

二、預演與正式演練階段

(一)預演階段

利用112年3月2日(星期五)朝會時間，辦理無預警預演，使師生熟練演練流程及相關應變作為。

(二)正式演練

- (1) 112年3月7日(星期二)上午7時50分，利用全校廣播系統發布地震演練訊號，演練流程請參考附件「各級學校及幼兒園地震避難掩護演練流程及注意事項」，以「趴下、掩護、穩住」抗震保命三步驟為演練實施重點；疏散避難階段以「不推、不跑、不語」為重點，由避難引導組引導師生循避難疏散規劃路線，迅速前往指定

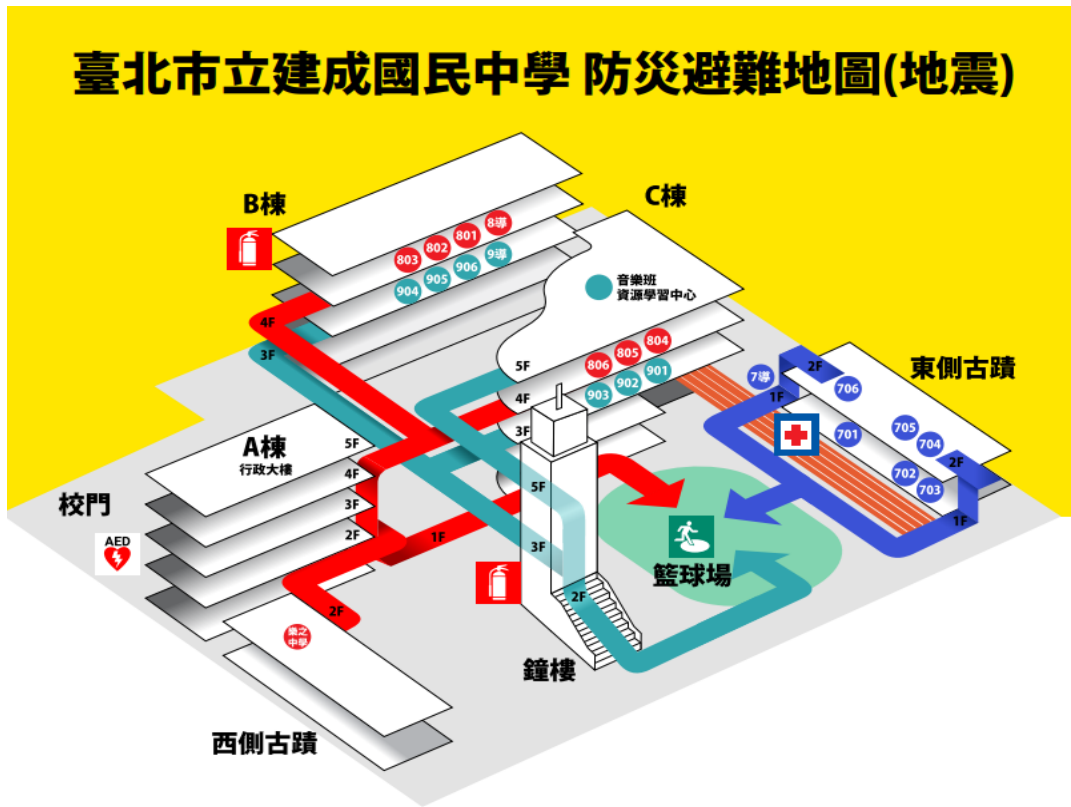
集合點實施人數清查。

- (2) 將判斷吧!製作你的地震保命指南海報、學校疏散避難地圖、演練流程及應變作為等資訊公告於學校及班級公布欄加強宣導。
- (3) 擬將「家庭防災卡」編輯於聯絡本扉頁，並製作隨身「家庭防災卡」，並在朝會時向師生宣導，將防災教育擴及家庭。

伍、其他

- 一、本計畫若遇重大天然災害或不可抗拒因素，得由本校決定停止或延期辦理。
- 二、本校辦理防災疏散避難演練之全校性活動前，得依本局最新修訂「臺北市各級學校暨教育機構因應嚴重特殊傳染性肺炎防疫教育總指引」，做好相關防疫措施，並視疫情變化滾動調整。

附件一、學校疏散避難地圖及說明



- A 路線 (走鐘樓樓梯)：5樓音樂班707.807.907、3樓九年級901.902.903往鐘樓下至籃球場
3樓九年級904.905.906經校史室前往鐘樓下至籃球場。
- B 路線 (走行政樓梯)：4樓八年級804.805.806 直接往行政樓梯下至籃球場。
4樓八年級801.802.803經室內籃球場前往行政樓梯下至籃球場。
- C 路線 (走兩側樓梯)：2樓古蹟教室七年級706.705.704.經兩側樓梯下至籃球場。
2樓古蹟教室七年級701.702.703.由兩側樓梯經PU跑道至籃球場

樂之中學：經教務處走行政樓梯至室外籃球場

教職員工：經行政樓梯至室外籃球場。

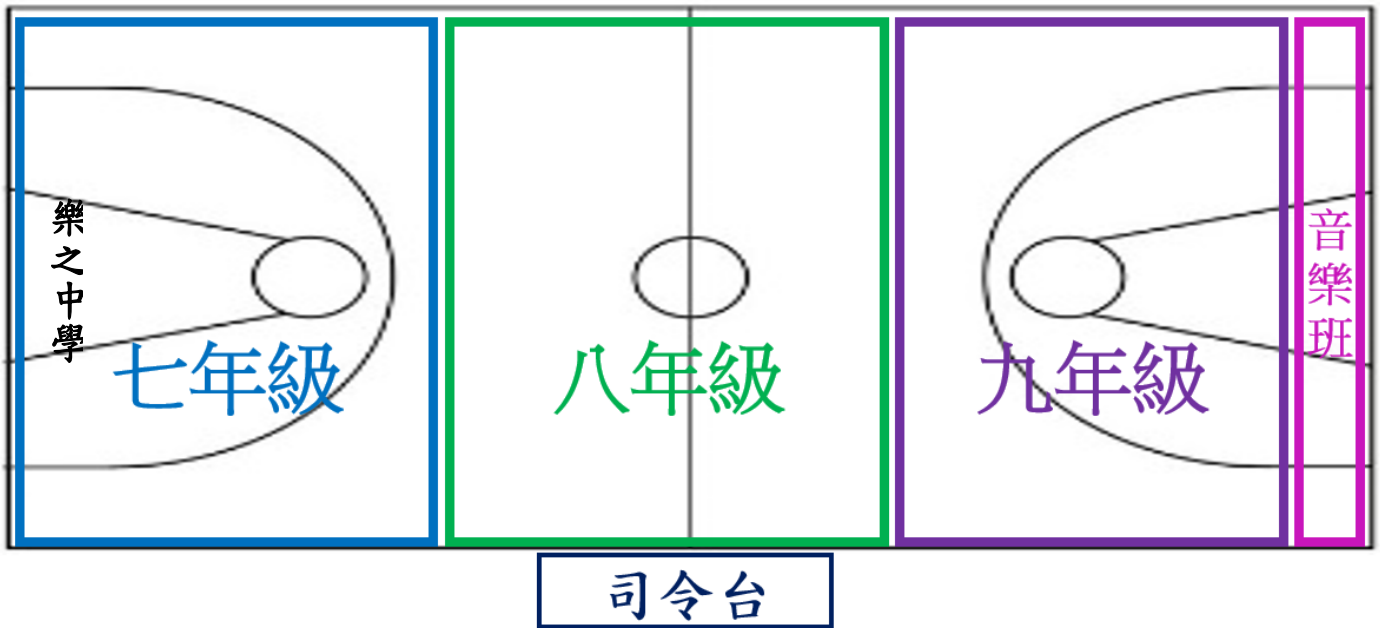
- 避難流程:聽到(警報聲)快速按照以上「趴下、掩護、穩住」保護三步驟就地掩護。



- 疏散流程:聽到(疏散廣播後)快速在走廊集合「不語、不跑、不推」三不原則移動到室外籃球場。
- 全校師生聽到廣播後開始做疏散動作，迅速集合並以演練路線前往室外籃球場。
- 疏散避難班級股長任務分工：
 - 班長：帶領班級依指定路線至室外籃球場集合。
 - 副班長：統計班級學生人數，回報導師以利統計避難人數。
 - 風紀股長：管理班級秩序，並協助行動不便及受傷同學迅速至救護站。

附件二、疏散避難位置圖示

古蹟教室		
跑道	教職 員工 避難 位置	專任教師
		通報組(教務處)
		避難引導組(學務處)
		搶救組(總務處)
		安全防護組(輔導室)
		緊急救護組(保健室)
跑道		



臺北市立建成國中111年度地震火災複合式災害 疏散避難演練緊急應變小組分組表

組別	職務	姓名	原屬單位	代理人	任務地點	負責工作		
指揮官		黃啟清	校長	鄭惠文	室外藍球場	1. 負責指揮、督導、協調。 2. 依情況調動各組織間相互支援。		
	副指揮官	王慈惠	學務主任	鄭惠文				
		鄭惠文	教務主任	黃怡君		1. 負責統一對外發言。 2. 通報中心受災情形、目前處置狀況等。 3. 協助指揮官督導各組執行防災救護作業與成效考評。		
通報組	組長	李惠晴 黃書庭	人事主任 教學組長	吳美靜		1. 匯整全校教職員工人數與狀況，向避難引導組、指揮官、消防隊通報，並確認已通報。 (1)人事主任：彙整教職員工人數。 (2)教務處：清點教務處與專任教師人數。 2. 聯絡有關人員（含家長）。 3. 於適當時機進行場所內廣播，以避免發生驚慌。		
	組員	吳美靜	註冊組長	陳威如	2樓鐘樓梯間 (引導9年級往鐘樓樓梯下樓)			
		陳威如	教務處	陳英宜	室外藍球場			
		陳英宜	教務處	葉怡晨				
		葉怡晨	教務處	吳美靜				
避難引導組	組長	田保羅	生教組長	曾滢芮	室外藍球場	1. 負責清點全校學生人數。 2. 清點學務處人數。 3. 引導學生由各樓層往避難地點集合，督導避難動作：不跑、不語、不推擠。		
	組員	曾滢芮	訓育組長	王金泉	B棟4樓行政樓梯口 (引導8年級往行政樓梯下樓)			
		黃筱卉	體育組長	蔡惠雅	B棟4樓導師室前 (引導8年級往行政樓梯下樓)			
		林大鈞	設備組長	黃湘菱	B棟4樓川堂 (引導8年級往行政樓梯下樓)			
		黃湘菱	學務處	楊亦凡	B棟3樓行政樓梯口 (引導9年級往鐘樓樓梯下樓)			
		楊亦凡	學務處	張巧明	B棟3樓導師室前 (引導9年級往鐘樓樓梯下樓)			
		廖松國	資訊組長	張巧明	B棟3樓川堂 (引導9年級往行政樓梯下樓)			
		張巧明	學務處	吳美靜	2F古蹟教室 (引導704、705、706下樓)			
		王秋雲	學務處	陳威如	1F古蹟教室 (引導701、702、703下樓)			
		藍怡凱	學務處	陳英宜	室外跑道 (引導各年級往指定位置)			
		陳仰德	學務處	葉怡晨	攝影			
		導師與任課老師			任課老師隨班級至指定點，導師在指定點須隨班			
		搶救組	組長	黃怡君	總務主任		莊佳芬	樂之中學教室前 (引導學生往行政樓梯下樓)
組員	劉玉慧		出納組長	洪淑芬	室外藍球場			
	莊佳芬		文書組長	劉玉慧				
	洪淑芬		事務組長	楊雅淳				
	楊雅淳		總務處	簡慶聰				
簡慶聰	總務處	邱成欽						
安全防護組	組長	戴言儒	輔導主任	江貞儀	室外藍球場	1. 清楚瞭解藝才班與特殊生疏散路線。 2. 清點輔導室與音樂班教師人數。 3. 向全校師生加強宣導防災防護常識。 4. 告知親人若於政府宣布疏散時，亦會被安置於接待學校或其他收容所，不必擔心。 5. 聯絡相關單位進行災情評估。		
	組員	江貞儀	輔導組長	李易珊	5樓音樂班前 (引導音樂班往鐘樓下樓)			
		李秀美	特教組長	王金泉	5F資源教室 (引導特殊生往鐘樓下樓)			
		王金泉	資料組長	吳冠萱	室外藍球場			
		李易珊	輔導室	張秀慈				
		張秀慈	輔導室	謝佳廷				
緊急救護組	組長	蔡惠雅	衛生組長	鄭妮	室外藍球場	1. 設置緊急救護站（避難點內）。 2. 基本急救、重傷患就醫護送。 3. 緊急處理受傷者及登記其姓名、班級，建立傷患名冊。 4. 心理諮商、提供紓解壓力方法。		
	組員	鄭妮	護理師	王秋雲				
		王秋雲	學務處	顏大翔				
		顏大翔	總務處					

