

中華民國 110 年度

4-0501253

## 臺北市總預算案

臺北市政府教育局主管

臺北市地方教育發展基金

臺北市立建成國民中學附屬單位預算之分預算

(特別收入基金)

臺北市立建成國民中學編

# 臺北市地方教育發展基金－臺北市立建成國民中學

## 目次

中華民國110年度

一、財務摘要 .....	第 1 頁
二、業務計畫及預算概要 .....	第 3 -11 頁
三、預算主要表	
(一) 基金來源、用途及餘絀預計表 .....	第 13 頁
(二) 現金流量預計表 .....	第 14 頁
四、預算明細表	
(一) 基金來源－服務收入明細表 .....	第 15 頁
(二) 基金來源－財產處分收入明細表 .....	第 16 頁
(三) 基金來源－利息收入明細表 .....	第 17 頁
(四) 基金來源－其他財產收入明細表 .....	第 18 頁
(五) 基金來源－公庫撥款收入明細表 .....	第 19 頁
(六) 基金來源－受贈收入明細表 .....	第 20 頁
(七) 基金來源－雜項收入明細表 .....	第 21 頁
(八) 基金用途－國民教育計畫明細表 .....	第 22 -32 頁
(九) 基金用途－一般行政管理計畫明細表 .....	第 33 -35 頁
(十) 基金用途－建築及設備計畫明細表 .....	第 36 -38 頁
五、預算參考表	
(一) 預計平衡表 .....	第 39 頁
(二) 各項費用彙計表 .....	第 40 -45 頁
(三) 員工人數彙計表 .....	第 46 頁
(四) 用人費用彙計表 .....	第 48 -51 頁
(五) 單位（或計畫）成本分析表 .....	第 52 頁
(六) 5年來主要業務計畫分析表 .....	第 53 頁

臺北市地方教育發展基金－臺北市立建成國民中學

目 次

中華民國110年度

(七) 資本資產明細表 .....	第 54 頁
-------------------	--------

# 臺北市地方教育發展基金－臺北市立建成國民中學

## 財務摘要

中華民國110年度

單位：新臺幣千元

項 目	本 年 度	上 年 度	比較增減數	%
經營成績：				
基金來源	155,772	165,387	-9,615	-5.81
基金用途	159,510	167,131	-7,621	-4.56
賸餘(短絀)	-3,738	-1,744	-1,994	--
餘絀情形：				
基金餘額	6,256	9,994	-3,738	-37.40
現金流量(註)：				
現金及約當現金之淨增 (減)	-3,738	-1,744	-1,994	--

附註：現金流量係採現金及約當現金基礎，包括現金及自投資日起3個月內到期或清償之債權證券。

本 頁 空 白

# 業務計畫及預算概要

## 業務計畫及預算概要

中華民國 110 年度

### 壹、 基金概況

#### 一、 設立宗旨及願景：

- (一) 本校遵照憲法第 158 條及 160 條規定，教育文化應發展國民之民族精神、自治精神，國民道德與健全體格、科學及生活智能，以培養八大學習領域及十大基本能力。
- (二) 本校自 91 年度起依教育經費編列與管理法第 13 條規定設置「臺北市地方教育發展基金」，以促進教育健全發展，提昇教育經費運用績效。
- (三) 培養具備人本情懷、統整能力、民主素養、鄉土與國際意識，以及能進行終身學習之健全國民。配合學生身心能力發展歷程，尊重個性發展，尊重多元文化價值，強化科學知能，以培養具備十大基本能力的未來能力新國民。

#### 二、 施政重點：

- (一) 開啟多元智慧：尊重每個學生獨特的個性，以多元智慧的觀點協助他找到生命的亮點，肯定天生我才必有用，能知於學，樂於學。
- (二) 培養生活能力：培養學生帶得走的公民關鍵能力，強化自我管理、閱讀理解、理性批判、問題解決、奉獻服務、溝通表達等核心素養。
- (三) 蘊育人文情懷：在溫馨開放的校園文化中，孕育人文情懷，學會尊重、包容；建構生命的價值、完成人性的開展。
- (四) 建置溫馨民主的校園文化：
  1. 以參與式管理、落實行政、教師會、家長會三者的良性互動。
  2. 以學生第一，教學優先的觀念提昇行政服務效率。
  3. 放下威權心態，開啟校園民主之風氣。
- (五) 推動適性教學：
  1. 落實校本課程理念，採多元化、活潑化的教學及評量。
  2. 運用校內、外資源，加強多元學習能力。
  3. 關懷相對弱勢學生之教學及輔導。
  4. 推動行動學習，充實學生運用資訊之知能，並提昇教師運用學習載具教學之能力。

## 業務計畫及預算概要

中華民國 110 年度

(六) 辦理發展性的訓輔活動：

1. 辦理各項活動、競賽及展演。
2. 推動校內外學習服務。
3. 發展績優社團及校隊，如國樂、游泳等。
4. 加強新興領域教育的辦理，並融入各科教學以收成效。

三、組織概況：

本校設置校長 1 人，綜理全校校務，下設教務處、學生事務處、總務處、輔導室、會計室及人事室等單位。

內部分層業務如下：

(一) 教務處：秉承校長之命，辦理全校教務事項。

1. 教學組：掌理課程編排、課業考查、教學研究及教學指導等事項。
2. 註冊組：掌理註冊、編班、轉學、休學及成績考查等有關學籍事項。
3. 設備組：掌理教學設備計畫之擬定、用具之管理、保管等事項。
4. 資訊組：掌理電腦設備及區域網路之管理、保管等事項。

(二) 學生事務處：秉承校長之命，辦理全校學生事務事項。

1. 訓育組：掌理訓育計畫之擬定及辦理各類訓育等活動。
2. 體育組：加強學生體能訓練，重視團隊合作精神與良好運動風度之養成。
3. 衛生組：重視校園環境之整理與美化，配合宣導實施防災意識、環保教育與人口教育。
4. 生教組：掌理學生日常生活常規，辦理交通導護各項事項。

(三) 總務處：秉承校長之命，辦理全校總務事項。

1. 事務組：辦理校舍場地佈置及環境美化，監督校舍建築及整修，財物購買保管及分配等事項。
2. 出納組：辦理現金、票據、契約之保管等收支移轉等事項。
3. 文書組：掌理文件收發登錄、撰擬繕校、典守學校印信、檔案保管、整理各項會議紀錄及校史等事項。



# 臺北市地方教育發展基金－臺北市立建成國民中學

## 業務計畫及預算概要

中華民國 110 年度

(四) 輔導室：秉承校長之命，辦理全校學生學習輔導、生活輔導、生涯輔導等事項。

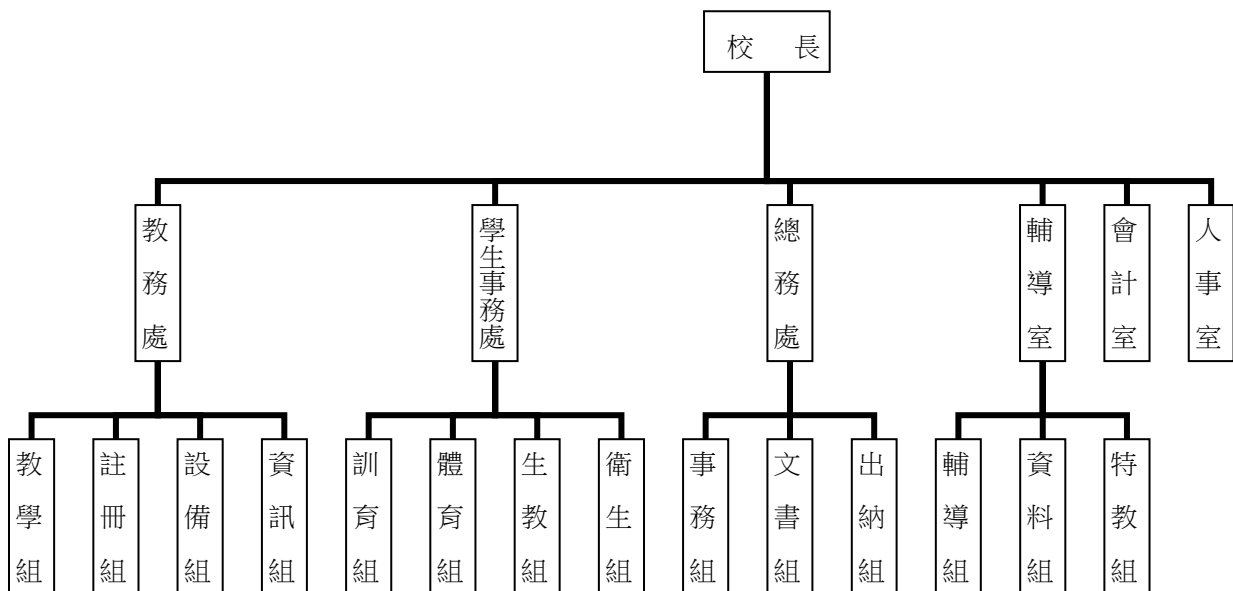
1. 輔導組：掌理學生個案建立、學習輔導、生活輔導、生涯輔導及兩性教育、親職教育等事項。

2. 資料組：辦理輔導資料搜集建檔、組訓愛心家長、實施測驗、社區人力整合、出版親職刊物等事項。

3. 特教組：擬訂特殊教育計畫章則、親師輔導諮詢、特教班甄選鑑別、實施各項診斷測驗、特教學生追蹤輔導等事項。

(五) 會計室：秉承上級主計機關之監督與指導，並受校長之指揮，依法辦理歲計、會計、統計等事項。

(六) 人事室：秉承上級人事機關之監督與指導，並受校長之指揮，依法辦理人事管理查核等事項。



# 臺北市地方教育發展基金－臺北市立建成國民中學

## 業務計畫及預算概要

中華民國 110 年度

### 四、基金歸類及屬性：

本校地方教育發展基金依據教育經費編列與管理法第 13 條規定設置，本基金為預算法第 4 條第 1 項第 2 款第 5 目所定之特別收入基金，以本府教育局為管理機關。

### 貳、業務計畫

#### 一、基金來源：

單位：新臺幣千元

業務計畫	本年度預算數	實施內容
勞務收入	98	本年度預計辦理 2 學期教師甄選報名費及暑期游泳訓練班學生報名費等收入。
財產收入	3,635	本年度預計辦理財產報廢變賣之殘值收入、教職員工停車收入、校園場地開放收入等。
政府撥入收入	151,898	本年度預計由公庫撥入數。
其他收入	141	本年度預計收取數位學生證補卡及廠商履約逾期罰款等收入。

#### 二、基金用途：

單位：新臺幣千元

業務計畫	本年度預算數	實施內容
國民教育計畫	134,054	本年度預計辦理教學事項為： 1. 各項教學、學生事務、圖書及輔導等業務。 2. 新購教具、圖書等各科教學設備，充實各科教材及用具。 3. 革新教學方法，提高教學效能。 4. 教師甄選業務、指定活動等項目。
一般行政管理計畫	22,527	本年度預計辦理事項為： 1. 綜理學校總務、人事、會計等業務。 2. 配合校務推動行政處室支援工作，進而增進校務運作。

# 臺北市地方教育發展基金－臺北市立建成國民中學

## 業務計畫及預算概要

中華民國 110 年度

建築及設備計畫	2,929	本年度預計辦理事項為： 1. 購置教學所需教學設備等及改善教學環境。 2. 辦理全校電話系統改善工程。 3. 辦理校園廣播系統改善工程。
---------	-------	---

### 參、預算概要

#### 一、基金來源及用途之預計：

##### (一) 本年度基金來源：

服務收入 9 萬 8 千元、財產處分收入 3 萬元、利息收入 1 千元、其他財產收入 360 萬元 4 千元、公庫撥款收入 1 億 5,189 萬 8 千元、受贈收入 1 千元、雜項收入 14 萬元，本年度基金來源 1 億 5,577 萬 2 千元，較上年度預算數 1 億 6,538 萬 7 千元，減少 961 萬 5 千元，約 5.81%，主要係公庫撥款收入減編所致。

##### (二) 本年度基金用途：

國民教育計畫 1 億 3,405 萬 4 千元，一般行政管理計畫 2,252 萬 7 千元，建築及設備計畫 292 萬 9 千元，本年度基金用途 1 億 5,951 萬元，較上年度預算數 1 億 6,713 萬 1 千元，減少 762 萬 1 千元，約 4.56%，主要係建築及設備計畫減編所致。

#### 二、基金餘絀之預計：

本年度基金來源及用途相抵後，差短 373 萬 8 千元，較上年度預算數差短 174 萬 4 千元，增加 199 萬 4 千元，將移用以前基金餘額支應。

#### 三、現金流量之預計：

本年度業務活動淨現金流出 373 萬 8 千元。

#### 四、補辦預算事項：詳補辦預算明細表

##### (一) 固定資產之建設改良擴充 9 萬 9 千元

為提升教學品質改善教學環境設備確實需要，且具急迫及必要性，由其他準備金項下支應 9 萬 9 千元。

臺北市地方教育發展基金－臺北市立建成國民中學

業務計畫及預算概要

中華民國 110 年度

肆、以前年度計畫實施成果概述：

一、前（108）年度計畫實施成果概述：

業務計畫	實施概況	實施成果
勞務收入	本年度預計辦理收取 2 學期教師甄選報名費及暑期游泳訓練班學生報名費等收入。	本年度已收取 2 學期教師甄選報名費 7 千元等。 因與中華民國衝浪協會共同主辦淨灘衝浪體驗活動報局同意停辦暑期游泳訓練班，致收入減少。
財產收入	本年度預計辦理財產報廢變賣之殘值收入、教職員工停車收入、校園場地開放收入等。	本年度已辦理收取財產報廢變賣殘值收入 1 萬 6 千元、教職員工停車收入 1 萬 6 千元、校園場地開放收入 351 萬 8 千元等。
政府撥入收入	本年度預計市府之補助款。	本年度已收取市府之補助款 1 億 5,069 萬 5 千元及教育部之補助計畫 17 萬 2 千元。
其他收入	本年度預計收取數位學生證補卡及廠商履約逾期罰款等收入。	本年度已接受數位學生證補卡及廠商履約逾期罰款等收入 37 萬 2 千元。
國民教育計畫	本年度預計辦理教學事項為： 1. 辦理各項教學、學生事務、圖書及輔導等業務。 2. 新購教具、圖書等各科教學設備，充實各科教材及用具。 3. 革新教學方法，提高教學效能。 4. 辦理教師甄選、指定活動等項目。	本年度已辦理教學事項為： 1. 辦理各項教學、學生事務、圖書及輔導等業務。 2. 新購教具、圖書等各科教學設備，充實各科教材及用具。 3. 革新教學方法，提高教學效能。 4. 辦理教師甄選、指定活動等項目。 本年度預計辦理事項均已如期完成。

臺北市地方教育發展基金－臺北市立建成國民中學

業務計畫及預算概要

中華民國 110 年度

一般行政管理計畫	本年度預計辦理事項為： 1. 綜理學校總務、人事、會計等業務。 2. 配合校務推動行政處室支援工作，進而增進校務運作。	綜理學校總務、人事、會計等業務，並配合校務推動行政處室支援工作，進而增進校務運作，達成預期目標。
建築及設備計畫	本年度預計辦理事項為： 1. 購置各學科教學課程需教學設備。 2. 辦理建橋及戶外空間整修工程。 3. 辦理專科教室環境改善工程。 4. 辦理行政辦公室設施設備優質化工程。	1. 購置各學科教學課程需教學設備。 2. 辦理建橋及戶外空間整修工程。 3. 辦理專科教室環境改善工程。 4. 辦理行政辦公室設施設備優質化工程。 5. 本年度預計辦理事項均已如期完成。

二、上年度已過期間（109 年 1 月 1 日至 5 月 31 日止）計畫實施成果概述：

業務計畫	實施概況	實施成果
勞務收入	本年度截至 5 月 31 日止預計辦理教師甄選報名費等收入。	本年度截至 5 月 31 日止已收取教師甄選報名費 300 元，持續辦理中。
財產收入	本年度截至 5 月 31 日止財產報廢變賣之殘值收入、教職員工停車收入、校園場地開放收入等。	本年度截至 5 月 31 日止已辦理收取教職員工停車收入 1 萬 6 千元、校園場地開放收入 79 萬 3 千元等。
政府撥入收入	本年度截至 5 月 31 日止預計市府之補助款。	本年度截至 5 月 31 日止已收取市府之補助款 7,098 萬 6 千元及教育部之補助計畫 28 萬元。
其他收入	本年度截至 5 月 31 日止數位學生證補卡及廠商履約逾期罰款等收入。	本年度截至 5 月 31 日止已收取受贈收入 8 千元、數位學生證補卡及廠商履約逾期罰款等收入 3 萬 1 千元。

臺北市地方教育發展基金－臺北市立建成國民中學

業務計畫及預算概要

中華民國 110 年度

國民教育計畫	本年度截至 5 月 31 日止預計辦理教學事項為： 1. 辦理各項教學、學生事務、圖書及輔導等業務。 2. 新購教具、圖書等各科教學設備，充實各科教材及用具。 3. 革新教學方法，提高教學效能。 4. 辦理教師甄選、指定活動等項目。	本年度截至 5 月 31 日止已辦理教學事項為： 1. 辦理各項教學、學生事務、圖書及輔導等業務。 2. 新購教具、圖書等各科教學設備，充實各科教材及用具。 3. 革新教學方法，因應新冠病毒疫情，辦理線上教學課程備用，提高教學效能。 4. 辦理教師甄選、指定活動等項目。
一般行政管理計畫	本年度截至 5 月 31 日止預計辦理事項為： 1. 綜理學校總務、人事、會計等業務。 2. 配合校務推動行政處室支援工作，進而增進校務運作。	持續辦理學校總務、人事、會計等業務，並配合校務推動行政處室支援工作，進而增進校務運作，以達成預期目標。
建築及設備計畫	本年度截至 5 月 31 日止預計辦理事項為： 1. 購置各學科教學課程需教學設備招標作業。 2. 辦理校舍消防設施改善工程之建築師及工程招標作業。 3. 辦理二樓禮堂、專科教室及行政大樓遮陽設施改善工程之建築師及工程招標作業。 4. 辦理學校圖書館優質化工程之建築師及工程招標作業。	1. 購置各學科教學課程需教學設備招標作業。 2. 辦理校舍消防設施改善工程之建築師、工程招標作業及開工作業。 3. 辦理二樓禮堂、專科教室及行政大樓遮陽設施改善工程之建築師、工程招標作業及開工作業。 4. 辦理學校圖書館優質化工程之建築師、工程招標作業及開工作業。

# 臺北市地方教育發展基金－臺北市立建成國民中學

## 補辦預算明細表

中華民國110年度

單位：新臺幣元

項 目	金額	辦理年度	說 明
合計	99,000		
固定資產之建設改良擴充	99,000		
購置雜項設備	99,000	109	
五音排鼓	60,000		為改善及充實教學環境設備，確實需要辦理新購，且具急迫及必要性，所需經費擬由本校其他準備金支應。
低音大提琴	39,000		為改善及充實教學環境設備，確實需要辦理新購，且具急迫及必要性，所需經費擬由本校其他準備金支應。

備註：各基金依預算法第88條規定補辦預算，應確係不及編入年度預算，且因經營環境發生重大變遷或正常業務(含執行中央補助款項目)之確實需要，並經主管機關核轉本府核准先行辦理者；不具急迫性之事項，仍應儘可能納入預算辦理。

本 頁 空 白



# 預算主要表

# 臺北市地方教育發展基金－臺北市立建成國民中學

## 基金來源、用途及餘絀預計表

中華民國110年度

單位：新臺幣千元

前年度決算數	項 目	本年度預算數	上年度預算數	比較增減（－）
154,796	基金來源	155,772	165,387	-9,615
7	勞務收入	98	98	
7	服務收入	98	98	
3,550	財產收入	3,635	3,531	104
16	財產處分收入	30	30	
	利息收入	1	1	
3,533	其他財產收入	3,604	3,500	104
150,867	政府撥入收入	151,898	161,640	-9,742
150,695	公庫撥款收入	151,898	161,640	-9,742
172	政府其他撥入收入			
372	其他收入	141	118	23
150	受贈收入	1	1	
222	雜項收入	140	117	23
159,606	基金用途	159,510	167,131	-7,621
128,123	國民教育計畫	134,054	131,844	2,210
20,089	一般行政管理計畫	22,527	22,401	126
11,394	建築及設備計畫	2,929	12,886	-9,957
-4,810	本期賸餘(短絀)	-3,738	-1,744	-1,994
16,548	期初基金餘額	9,994	7,856	2,138
11,738	期末基金餘額	6,256	6,112	144

註：前年度決算數細數之和與總數或略有出入，係四捨五入關係，以下各表同。

# 臺北市地方教育發展基金－臺北市立建成國民中學

## 現金流量預計表

中華民國110年度

單位：新臺幣千元

項 目	本 預	年 算	度 數	說 明
業務活動之現金流量				
本期賸餘(短絀)			-3,738	
業務活動之淨現金流入(流出)			-3,738	
其他活動之現金流量				
其他活動之淨現金流入(流出)				
現金及約當現金之淨增(淨減)			-3,738	
期初現金及約當現金			14,426	
期末現金及約當現金			10,688	

註：本表係採現金及約當現金基礎，包括現金及自投資日起3個月內到期或清償之債權證券。

# 預算明細表

# 臺北市地方教育發展基金－臺北市立建成國民中學

## 基金來源－服務收入明細表

中華民國110年度

單位：新臺幣元

科 目	單位	本 年 度 預 算 數			說 明
		數量 業務量	利(費)率	金 額	
合計				98,000	
服務收入				98,000	較上年度預算數98,000元，無增減。
	人	10	800	8,000	暑期游泳訓練班普通票收入(收支對列)。
	人	120	700	84,000	暑期游泳訓練班學生報名費收入(收支對列)。
	人	20	300	6,000	教師甄選報名費收入。

# 臺北市地方教育發展基金－臺北市立建成國民中學

## 基金來源－財產處分收入明細表

中華民國110年度

單位：新臺幣元

科 目	單位	本 年 度 預 算 數			說 明
		數量 業務量	利(費)率	金 額	
合計 財產處分收入	年	1	30,000	30,000 30,000 30,000	較上年度預算數30,000元，無增減。 報廢財產處分收入。

# 臺北市地方教育發展基金－臺北市立建成國民中學

## 基金來源－利息收入明細表

中華民國110年度

單位：新臺幣元

科 目	單位	本 年 度 預 算 數			說 明
		數量 業務量	利(費)率	金 額	
合計 利息收入	年	1	1,000	1,000 1,000 1,000	較上年度預算數1,000元，無增減。 銀行存款利息收入。

# 臺北市地方教育發展基金－臺北市立建成國民中學

## 基金來源－其他財產收入明細表

中華民國110年度

單位：新臺幣元

科 目	單 位	本 年 度 預 算 數			說 明
		數 量 業 務 量	利(費)率	金 額	
合計				3,604,000	
其他財產收入				3,604,000	較上年度預算數3,500,000元，增加104,000元。
	年	1	3,460,000	3,460,000	開放學校場地收入(收支對列)。
	人、學期	40x2	1,800	144,000	教職員工停車收入。



# 臺北市地方教育發展基金－臺北市立建成國民中學

## 基金來源－公庫撥款收入明細表

中華民國110年度

單位：新臺幣元

科 目	單位	本 年 度 預 算 數			說 明
		數量 業務量	利(費)率	金 額	
合計				151,898,000	
公庫撥款收入	年	1	151,898,000	151,898,000	較上年度預算數161,640,000元，減少9,742,000元。 市府補助款。

# 臺北市地方教育發展基金－臺北市立建成國民中學

## 基金來源－受贈收入明細表

中華民國110年度

單位：新臺幣元

科 目	單位	本 年 度 預 算 數			說 明
		數量 業務量	利(費)率	金 額	
合計 受贈收入	年	1	1,000	1,000 1,000 1,000	較上年度預算數1,000元，無增減。 建成小學校友獎學金定存孳息收入。

# 臺北市地方教育發展基金－臺北市立建成國民中學

## 基金來源－雜項收入明細表

中華民國110年度

單位：新臺幣元

科 目	單位	本 年 度 預 算 數			說 明
		數量 業務量	利(費)率	金 額	
合計				140,000	
雜項收入	年	1	140,000	140,000	較上年度預算數117,000元，增加23,000元。 圖說工本費，違約罰款等收入。

# 臺北市地方教育發展基金－臺北市立建成國民中學

## 基金用途－國民教育計畫明細表

中華民國110年度

單位：新臺幣元

前年度決算數	上年度預算數	科 目	本年度預算數	說 明
128,123,060	131,844,000	合計	134,054,000	
117,943,297	119,968,000	用人費用	120,983,000	
49,515,658	47,352,000	正式員額薪資	48,264,000	較上年度預算數47,352,000元，增加912,000元。
49,515,658	47,352,000	職員薪金	48,264,000	
			38,976,000	教師50人薪金(詳用人費用彙計表)(含教育部補助導師費216,000元及專輔教師1,280,000元)。
			9,288,000	教師10人薪金(詳用人費用彙計表)(含教育部補助導師費36,000元)。
1,647,449	2,328,480	聘僱及兼職人員薪資	2,360,160	較上年度預算數2,328,480元，增加31,680元。
1,647,449	2,328,480	兼職人員酬金	2,360,160	
			135,360	補助調整授課鐘點費之外聘教師勞、健保及勞退費用(教育部補助款)。
			1,353,600	補助調整教師授課鐘點費，47人*2節*40週*360元(教育部補助款)。
			554,400	教師代課鐘點費，本校編制教師總人數60人，按9分之1計，編列7人，每人220節，總節數7人*220節=1,540節，每節360元。
			28,800	補助調整授課鐘點費之外聘教師勞、健保及勞退費用(教育部補助款)。
			288,000	補助調整授課特教教師鐘點費，10人*2節*40週*360元(教育部補助款)。
706,935	667,502	超時工作報酬	683,302	較上年度預算數667,502元，增加15,800元。
706,935	667,502	加班費	683,302	
			54,000	不休假出勤加班費。
			5,550	教職員趕辦各項業務、活動等加班費(班級業務費)。
			500,262	不休假出勤加班費。
			6,000	暑期泳訓班工作人員加班費(收支對列)。
			84,000	開放學校場地工作人員加班費(收支對列)。
			28,490	教師花燈研習初進階班暨花燈佈展工作人員加班費。
			5,000	國中音樂班聯合成果發表會工作人員加班費。

# 臺北市地方教育發展基金－臺北市立建成國民中學

## 基金用途－國民教育計畫明細表

中華民國110年度

單位：新臺幣元

前年度 決算數	上年度 預算數	科 目	本 年 度 預 算 數	說 明
10,915,225	13,141,500	獎金	13,369,500	較上年度預算數13,141,500元，增加228,000元。
4,815,756	7,222,500	考績獎金	7,336,500	1,201,500 依考績法規定核發之獎金。 6,135,000 依考績法規定核發之獎金。
6,099,469	5,919,000	年終獎金	6,033,000	4,872,000 依規定於年節加發之獎金。 1,161,000 依規定於年節加發之獎金。
48,637,291	50,357,928	退休及卹償金	50,071,526	較上年度預算數50,357,928元，減少286,402元。
48,293,424	49,987,286	職員退休及離職金	50,071,526	842,400 提撥退撫基金。 3,257,280 提撥退撫基金。 89,073 退休人員年終慰問金：3人*29,691元=89,073元。 45,882,773 退休人員月退休金，96人*12月*35,439元=40,825,728元；退休遺族月撫慰金15人*12月*26,992元=4,858,560元，退休遺族年撫恤金1人*198,485元，合計45,882,773元。
343,867	370,642	工員退休及離職金		
6,520,739	6,120,590	福利費	6,234,512	較上年度預算數6,120,590元，增加113,922元。
4,763,636	3,980,388	分擔員工保險費	4,059,588	800,892 分擔公保、勞保、健保費。 3,258,696 分擔公保、勞保、健保費。
70,900	115,000	傷病醫藥費	121,000	80,000 健康檢查補助費，5人*16,000元。 35,000 健康檢查補助費，10人*3,500元。 6,000 職業安全衛生健康檢查經費，5人*1,200元(新增)。
515,512	434,700	員工通勤交通費	459,900	163,800 教師上下班交通費，13人*10月*2段*630元。 233,100 教師上下班交通費，37人*10月*1段*630元。

# 臺北市地方教育發展基金－臺北市立建成國民中學

## 基金用途－國民教育計畫明細表

中華民國110年度

單位：新臺幣元

前年度 決算數	上年度 預算數	科 目	本 年 度 預 算 數	說 明
			63,000	特殊教育教師上下班交通費，10人*10月*1段*630元。
1,170,691	1,590,502	其他福利費	1,594,024	
			547,500	喪葬補助費，3人*5月*36,500元。
			250,840	結婚補助費，4人*2月*31,355元。
			501,684	子女教育補助費。
			224,000	休假旅遊補助費。
			16,000	休假旅遊補助費。
			54,000	退休人員三節慰問金，9人*6,000元。
6,601,207	7,996,000	服務費用	7,986,000	
2,423,823	2,647,044	水電費	2,423,162	較上年度預算數2,647,044元，減少223,882元。
1,960,614	1,776,820	工作場所電費	1,959,953	
			1,509,953	班級電費。
			48,000	游泳池水電清潔維護計畫電費。
			394,000	開放學校場地電費(收支對列)。
			8,000	國小校長遴選工作電費分擔。
379,427	330,224	工作場所水費	379,427	
			379,427	班級水費。
83,782	540,000	氣體費	83,782	
			83,782	溫水游泳池燃料費。
95,845	90,650	旅運費	95,300	較上年度預算數90,650元，增加4,650元。
95,845	57,650	國內旅費	62,300	
			9,600	教職員工因公外出短程車資(班級業務費)。
			6,200	因公市外出差旅費。
			46,500	校外教學隨隊人員出差旅費，10人*3天*1,550元(7班+3人)。
	14,000	貨物運費	14,000	
			14,000	國中音樂班聯合成果發表會搬運樂器運費。
	16,000	裝卸費	16,000	
			16,000	教師花燈研習初進階班暨花燈佈展花燈運送車費。
	3,000	其他旅運費	3,000	

# 臺北市地方教育發展基金－臺北市立建成國民中學

## 基金用途－國民教育計畫明細表

中華民國110年度

單位：新臺幣元

前年度 決算數	上年度 預算數	科 目	本 年 度 預 算 數	說 明
			3,000	國中音樂班聯合成果發表會學生至演出場地短程車資。
2,785,830	3,092,000	修理保養及保固費	3,118,600	較上年度預算數3,092,000元，增加26,600元。
2,165,869	2,020,240	一般房屋修護費	2,037,740	
			1,605,000	開放學校場地校舍修繕費用(收支對列)。
			432,740	校舍與公共藝術等修護費用(17班*25,000元+6班*32,200元)*70%。
20,500	20,200	機械及設備修護費	21,800	
			21,800	電腦設備維護費(電腦專案計畫)。
599,461	1,051,560	雜項設備修護費	1,059,060	
			37,600	游泳池水電清潔維護計畫設備維護費。
			185,460	各項設備維修費用(17班*25,000元+6班*32,200元)*30%。
			836,000	開放學校場地器材修護費用(收支對列)。
	37,000	保險費	44,000	較上年度預算數37,000元，增加7,000元。
	30,000	責任保險費	30,000	
			30,000	開放學校場地游泳池公共意外險保費(收支對列)。
	7,000	其他保險費	14,000	
			14,000	暑期泳訓班學員保險費，500人*28元(收支對列)。
497,120	554,106	一般服務費	630,048	較上年度預算數554,106元，增加75,942元。
11,940	4,800	佣金、匯費、經理費及手續費	4,800	
			4,800	委託超商代收學雜費手續費，400人*2學期*6元。
375,180	388,720	外包費	421,040	
			421,040	游泳池救生員外包費，1人*10月*42,104元。
	42,586	計時與計件人員酬金	84,208	
			8,000	暑期泳訓班救生員年終獎金，1人*4,000元。
			64,000	暑期泳訓班救生員薪津，1人*2月*32,000元。

# 臺北市地方教育發展基金－臺北市立建成國民中學

## 基金用途－國民教育計畫明細表

中華民國110年度

單位：新臺幣元

前年度 決算數	上年度 預算數	科 目	本 年 度 預 算 數	說 明
			3,996	提撥暑期泳訓班救生員退休金，1人*2月*1,998元。
			8,212	分擔暑期泳訓班救生員勞保及健保費，1人*2月*4,106元。
110,000	118,000	體育活動費	120,000	
			100,000	文康活動費，本校編列教師50人，每人編列2,000元。
			20,000	文康活動費，本校編列教師10人，每人編列2,000元。
798,589	1,575,200	專業服務費	1,674,890	較上年度預算數1,575,200元，增加99,690元。
768,890	1,547,200	講課鐘點、稿費、出席審查及查詢費	1,644,800	
			7,200	身心障礙資源班教材編輯費，1班*12月*600元。
			960,000	藝術才能班國樂專班講座鐘點費，480節*2,000元。
			40,000	藝術才能班講座鐘點費，20節*2,000元。
			21,600	藝術才能班教材編輯費，3班*12月*600元。
			6,000	身心障礙資源班講座鐘點費，3節*2,000元。
			56,000	分組活動外聘鐘點費，28節*2,000元。
			36,000	活化教學講座鐘點費，18節*2,000元。
			46,000	活化教學講座鐘點費，23節*2,000元。
			24,000	輔導活動講座鐘點費，12節*2,000元。
			40,000	國中冬夏令營外聘講座鐘點費，20節*2,000元。
			28,000	社團活動講座鐘點費，14節*2,000元。
			16,000	性別平等教育宣導活動講座鐘點費，8節*2,000元。
			6,000	性別平等教育宣導活動講座鐘點費，3節*2,000元。
			10,000	小田園教育體驗學習講座鐘點費，5節*2,000元。
			30,000	辦理兩公約人權、法治、品德教育、特教、輔導、環教、生命等各類依法宣導活



# 臺北市地方教育發展基金－臺北市立建成國民中學

## 基金用途－國民教育計畫明細表

中華民國110年度

單位：新臺幣元

前年度 決算數	上年度 預算數	科 目	本 年 度 預 算 數	說 明
				動外聘講座鐘點費，15節*2,000元。
			4,000	國中適性入學宣導講師鐘點費，2節*2,000元(含教育部補助2,000元)。
			60,000	暑期泳訓班教練鐘點費，12班*10節*500元(收支對列)。
			70,000	國小校長遴選工作審查會議出席費，28人次*2,500元。
			182,000	教師花燈研習初進階班暨花燈佈展教師鐘點費，91節*2,000元。
			2,000	技職教育免試及十二年國教校園宣導外聘講座鐘點費1節。
10,500	26,000	委託檢驗(定)試驗認證費	28,090	
			7,200	飲水機水質檢驗費，6臺*1,200元。
			20,890	建物公共安全檢查及簽證費、消防安全檢測費(班級業務費)。
2,000	2,000	試務甄選費	2,000	
			2,000	教師甄選外聘甄選委員出席費1人次。
17,199		電腦軟體服務費		
2,506,269	2,443,000	材料及用品費	3,615,000	
1,137,102	895,212	使用材料費	2,230,290	較上年度預算數895,212元，增加1,335,078元。
1,137,102	895,212	設備零件	2,230,290	
			6,000	教學用無線簡報器，5支*1,200元(教務處)(由班級設備費移列)(新增)。
			3,600	教學用電子標靶組，6組*600元(教務處)(由班級設備費移列)(新增)。
			72,000	教學用無線翻譯導覽機，32臺*2,250元(教務處)(由班級設備費移列)(新增)。
			15,000	教學用不鏽鋼圓凳，30張*500元(教務處)(由班級設備費移列)(新增)。
			3,090	身心障礙員工輔具1個(人事室)(由班級設備費移列)(新增)。
			35,600	游泳池水電清潔維護計畫器材費用，2學期*17,800元。
			16,000	身心障礙資源班教具(由特教班班級設備費移列)。

# 臺北市地方教育發展基金－臺北市立建成國民中學

## 基金用途－國民教育計畫明細表

中華民國110年度

單位：新臺幣元

前年度 決算數	上年度 預算數	科 目	本 年 度 預 算 數	說 明
			21,000	藝術才能班教具(由特教班班級設備費移列)。
			20,000	活化教學相關教學設備費，2學期*10,000元。
			9,000	小田園教育體驗實習器具。
			20,000	綠屋頂計畫用農具、棚架等。
			35,000	國小校長遴選工作所需事務用具等。
			110,000	開放學校場地器材設備費(收支對列)。
			19,600	30鍵數位顯示型免持聽筒對講話機，7臺*2,800元(由全校電話系統改善工程移列)(新增)。
			42,550	來電顯示型話機，50臺*851元(由全校電話系統改善工程移列)(新增)。
			145,000	十鍵數位顯示型免持聽筒對講話機，58臺*2,500元(由全校電話系統改善工程移列)(新增)。
			12,000	連接線單頭-公，10條*1,200元(由全校電話系統改善工程移列)(新增)。
			850	來電顯示型話機1臺(由全校電話系統改善工程移列)(新增)。
			60,000	防水川堂喇叭，10組*6,000元(由校園廣播系統改善工程移列)(新增)。
			25,000	桌上型音樂鈴麥克風，5臺*5,000元(由校園廣播系統改善工程移列)(新增)。
			5,000	DVD放影機，2臺*2,500元(由校園廣播系統改善工程移列)(新增)。
			60,000	英聽音源切換器，20組*3,000元(由校園廣播系統改善工程移列)(新增)。
			17,000	廣播信號中繼放大器，2組*8,500元(由校園廣播系統改善工程移列)(新增)。
			396,500	教學雙喇叭組，61組*6,500元(由校園廣播系統改善工程移列)(新增)。
			180,000	教學用有線麥克風，100組*1,800元(由校園廣播系統改善工程移列)(新增)。
			228,000	走廊指向性喇叭，60組*3,800元(由校園廣播系統改善工程移列)(新增)。

# 臺北市地方教育發展基金－臺北市立建成國民中學

## 基金用途－國民教育計畫明細表

中華民國110年度

單位：新臺幣元

前年度 決算數	上年度 預算數	科 目	本 年 度 預 算 數	說 明
			42,000	辦公室喇叭音量控制器，35組*1,200元(由校園廣播系統改善工程移列)(新增)。
			138,900	數位控制解碼器，30組*4,630元(由校園廣播系統改善工程移列)(新增)。
			41,600	壁掛雙喇叭，13組*3,200元(由校園廣播系統改善工程移列)(新增)。
			450,000	普通教室汰換照明設備T8LED，375盞*1,200元(新增)。
1,369,167	1,547,788	用品消耗	1,384,710	較上年度預算數1,547,788元，減少163,078元。
		辦公(事務)用品	77,600	
61,600	129,600		2,000	教師甄選用文具紙張等。
			71,000	國小校長遴選工作用文具用品紙張等。
			3,400	教師花燈研習初進階班暨花燈佈展文具、紙張、獎狀等。
			1,200	身心障礙資源班教學用文具紙張等，2學期*600元。
130,021	102,960	報章雜誌	96,260	
			4,000	輔導活動輔導叢書等費用，2學期*2,000元。
			59,900	圖書(由班級設備費提列)。
216,540		農業與園藝用品及環境美化費	32,360	報章雜誌及期刊等(班級材料費)。
13,890	15,000	醫療用品(非醫療院所使用)	15,000	
			15,000	健康中心藥品。
947,116	1,300,228	其他用品消耗	1,195,850	
			216,400	教學用品材料等費用(班級材料費)。
			6,500	童軍教育教材教具等費用。
			46,200	敬師活動費，77人*600元。
			27,560	專用垃圾袋、消毒藥水及衛生清潔等用品(班級業務費)。
			10,000	教職員辦理各項業務、活動逾時誤餐費用，100人次*100元(班級業務費)。
			13,820	身心障礙資源班教學材料費。

# 臺北市地方教育發展基金－臺北市立建成國民中學

## 基金用途－國民教育計畫明細表

中華民國110年度

單位：新臺幣元

前年度 決算數	上年度 預算數	科 目	本 年 度 預 算 數	說 明
			41,460	藝術才能班教學材料費，3班*13,820元。
			21,600	藝術才能班業務費，3班*7,200元。
			55,000	綠屋頂計畫用植栽、種子、培養土、山土及園藝工具等。
			20,800	國中生涯發展教育學生生涯檔案資料夾及手冊等。
			56,000	小田園教育體驗實習材料、用品等。
			1,000	性別平等教育宣導活動等雜支，2學期*500元。
			2,000	性別平等教育宣導活動逾時誤餐費用，20人次*100元。
			2,000	社團活動相關教學器材費用，2學期*1,000元。
			20,000	輔導活動教材教具等費用，2學期*10,000元。
			2,000	輔導活動工作人員逾時誤餐費用，20人次*100元。
			42,000	活化教學材料及用品等，2學期*21,000元。
			30,000	游泳池水電清潔維護計畫消毒劑等雜支，2學期*15,000元。
			113,400	電腦設備維護及管理費，18班*6,300元。
			29,310	教師花燈研習初進階班暨花燈佈展場地佈置、清潔、電池、茶水等。
			82,000	教師花燈研習初進階班暨花燈佈展花燈骨架、電動馬達、裱裝、裝飾、燈泡等材料。
			8,800	教師花燈研習初進階班暨花燈佈展工作人員逾時誤餐費用，88人次*100元。
			30,000	運動會場地佈置用品等。
			24,000	國中音樂班聯合成果發表會教材及文具用品等雜支。
			4,000	國中音樂班聯合成果發表會工作逾時誤餐費用，40人次*100元。
			39,200	國小校長遴選工作茶水、場地佈置等。
			36,800	國小校長遴選工作人員逾時誤餐費用，368人次*100元。

# 臺北市地方教育發展基金－臺北市立建成國民中學

## 基金用途－國民教育計畫明細表

中華民國110年度

單位：新臺幣元

前年度 決算數	上年度 預算數	科 目	本 年 度 預 算 數	說 明
			200,000	開放學校場地消毒劑、清潔用品等(收支對列)。
			2,000	教師甄選工作人員逾時誤餐費用，20人次*100元。
			12,000	暑期泳訓班用消毒劑(收支對列)。
129,900	256,000	租金、償債、利息及相關手續費	256,000	
129,900	256,000	雜項設備租金	256,000	較上年度預算數256,000元，無增減。
129,900	256,000	雜項設備租金	256,000	
			51,200	油印機等什項設備租金(班級業務費)。
			4,800	電錶月租費，12月*400元(班級業務費)。
			200,000	開放學校場地相關什項設備租金(收支對列)。
938	1,000	稅捐及規費(強制費)	1,000	
460	500	土地稅	500	較上年度預算數500元，無增減。
460	500	一般土地地價稅	500	
			500	開放學校場地游泳池地價稅(收支對列)。
478	500	房屋稅	500	較上年度預算數500元，無增減。
478	500	一般房屋稅	500	
			500	開放學校場地游泳池房屋稅(收支對列)。
783,749	1,020,000	會費、捐助、補助、分攤、照護、救濟與交流活動費	1,067,000	
49,000	50,640	捐助、補助與獎助	52,140	較上年度預算數50,640元，增加1,500元。
49,000	50,640	獎助學員生給與	52,140	
			42,000	優秀學生獎學金，21班*2學期*1,000元。
			140	配合預算增列至千元，增列進位數140元。
			10,000	教育關懷獎每校推薦1名學生獎助金。
734,749	969,360	補貼、獎勵、慰問、照護與救濟	1,014,860	較上年度預算數969,360元，增加45,500元。
734,749	969,360	其他補貼、獎勵、慰問、照護與救濟	1,014,860	
			56,000	弱勢學生冷氣使用費補助費用，70人*800元。
			770,000	清寒學生餐費補助，70人*200日*55元。
			45,500	弱勢學生教科書補助費用，35人*1,300元。
			143,360	補助學校午餐使用有機蔬菜或有機米計

# 臺北市地方教育發展基金－臺北市立建成國民中學

## 基金用途－國民教育計畫明細表

中華民國110年度

單位：新臺幣元

前年度 決算數	上年度 預算數	科 目	本 年 度 預 算 數	說 明
				畫，448人*40週*1次*8元。
157,700	160,000	其他	146,000	
157,700	160,000	其他支出	146,000	較上年度預算數160,000元，減少14,000元。
157,700	160,000	其他	146,000	
			20,300	運動會獎品、獎牌等。
			50,100	班級自治費，501人*2學期*50元。
			75,600	執行學生路隊安全導護費，3人*40週*10次*63元。

# 臺北市地方教育發展基金－臺北市立建成國民中學

## 基金用途－一般行政管理計畫明細表

中華民國110年度

單位：新臺幣元

前年度 決算數	上年度 預算數	科 目	本 年 度 預 算 數	說 明
20,089,427	22,401,000	合計	22,527,000	
17,083,309	18,658,000	用人費用	18,788,000	
11,457,938	12,024,000	正式員額薪資	12,024,000	較上年度預算數12,024,000元，無增減。
10,478,498	11,172,000	職員薪金	11,172,000	11,172,000 教職員15人薪金(詳用人費用彙計表)。
382,740	360,000	工員工資	360,000	360,000 工員1人工資(詳用人費用彙計表)。
596,700	492,000	警餉	492,000	492,000 校警1人薪金(詳用人費用彙計表)。
392,384	556,044	超時工作報酬	686,044	較上年度預算數556,044元，增加130,000元。
392,384	556,044	加班費	686,044	678,002 不休假出勤加班費。
2,634,010	3,464,000	獎金	3,464,000	8,042 職員辦理各項業務加班費(統籌業務費)。
1,287,413	1,961,000	考績獎金	1,961,000	3,464,000 較上年度預算數3,464,000元，無增減。
1,346,597	1,503,000	年終獎金	1,503,000	1,961,000 依考績法規定核發之獎金。
1,026,274	1,043,472	退休及卹償金	1,043,472	1,503,000 依規定於年節加發之獎金。
968,866	1,014,672	職員退休及離職金	1,014,672	1,043,472 較上年度預算數1,043,472元，無增減。
57,408	28,800	工員退休及離職金	28,800	1,014,672 提撥退撫基金。
1,572,703	1,570,484	福利費	1,570,484	28,800 提撥勞工退休準備金。
1,108,948	1,049,004	分擔員工保險費	1,049,004	1,570,484 較上年度預算數1,570,484元，無增減。
191,754	249,480	員工通勤交通費	249,480	1,049,004 分擔公保、勞保、健保費。
272,001	272,000	其他福利費	272,000	7,560 行政職員暨工友上下班交通費，1人*12月*1段*630元。
			241,920	241,920 行政職員暨工友上下班交通費，16人*12月*2段*630元。
			272,000	272,000 休假旅遊補助費。

# 臺北市地方教育發展基金－臺北市立建成國民中學

## 基金用途－一般行政管理計畫明細表

中華民國110年度

單位：新臺幣元

前年度 決算數	上年度 預算數	科 目	本 年 度 預 算 數	說 明
2,903,950	3,464,000	服務費用	3,459,000	
105,557	5,088	郵電費	4,316	較上年度預算數5,088元，減少772元。
105,557	5,088	電話費	4,316	4,316 校園安全保全專線電話費用。
1,036,397	1,178,912	一般服務費	1,193,684	較上年度預算數1,178,912元，增加14,772元。
1,008,397	1,144,912	外包費	1,159,684	
			160,000	消化超額職工4人(技工、工友)業務外包費。
			432,000	職工(技工、工友)業務外包費，1人*12月*36,000元(106年7月20日北市教人字第10637048000號函)。
			567,684	校警勞務外包費，1人*12月*47,307元。
28,000	34,000	體育活動費	34,000	34,000 文康活動費，本校編列教職員15人、工員1人及校警1人，合計17人，每人編列2,000元。
1,689,996	2,208,000	專業服務費	2,189,000	較上年度預算數2,208,000元，減少19,000元。
1,689,996	2,208,000	其他專業服務費	2,189,000	
			336,000	校園安全機動巡邏保全費用。
			1,584,000	維護古蹟安全駐衛警費用，3人*12月*44,000元。
			269,000	校園安全機械定點保全費用。
72,000	72,000	公共關係費	72,000	較上年度預算數72,000元，無增減。
72,000	72,000	公共關係費	72,000	72,000 校長特別費，12月*6,000元。
101,168	278,000	材料及用品費	279,000	
101,168	278,000	用品消耗	279,000	較上年度預算數278,000元，增加1,000元。
98,168	272,700	辦公(事務)用品	275,900	
			275,808	統籌業務費計算如下：普通班18班，藝術才能班3班，1,290元*15班*12月=232,200元，810元*5班*12月+810元*1班*5月=52,650元，以上合計284,850元，除依實際需求移列加班費8,042元、會費1,000元外，其餘如列數。



# 臺北市地方教育發展基金－臺北市立建成國民中學

## 基金用途－一般行政管理計畫明細表

中華民國110年度

單位：新臺幣元

前年度 決算數	上年度 預算數	科 目	本 年 度 預 算 數	說 明
3,000	5,300	服裝	92 3,100	配合預算編列至千元，增列進位數92元。 校警1人1雙皮鞋。
			1,100	校警1人1雙襪子。
			100	校警1人服裝配備。
			400	校警1人夏服(成立第36年)。
1,000	1,000	會費、捐助、補助、分攤、照護 、救濟與交流活動費	1,500 1,000	較上年度預算數1,000元，無增減。
1,000	1,000	會費	1,000	
1,000	1,000	職業團體會費	1,000	
			1,000	護理師1人公會會費(統籌業務費)。

# 臺北市地方教育發展基金－臺北市立建成國民中學

## 基金用途－建築及設備計畫明細表

中華民國110年度

單位：新臺幣元

前年度 決算數	上年度 預算數	科 目	本 年 度 預 算 數	說 明
11,393,663	12,886,000	合計	2,929,000	
11,393,663	12,886,000	購建固定資產、無形資產及非理財 目的之長期投資	2,929,000	
4,778,342	3,133,000	購建固定資產	2,220,000	
4,778,342	3,133,000	一般建築及設備計畫	2,220,000	
		班級設備	259,689	
		購置機械及設備	259,689	
			100,000	新購教學用直立式廣告機，2 臺*50,000元(教務處)。
			88,000	新購教學用圖書紫外線除菌機 1臺(教務處)。
			54,689	新購教學用多功能計時器1組( 教務處)。
			17,000	新購教學用數位單眼相機1臺( 電動變焦鏡頭)(教務處)。
		特殊班設備	27,000	
		購置雜項設備	27,000	
			27,000	新購藝術才能班國樂專班教學 用蛇皮手鼓1個(輔導室)。
369,250	1,951,000	資訊設備	500,311	
369,250	1,951,000	購置機械及設備	500,311	
			171,311	汰換桌上型電腦(含顯示器)，7 部*24,473元(電腦專案計畫)。
			109,000	汰換網路及資訊周邊設備(電 腦專案計畫)。
			220,000	汰換筆記型電腦，8部*27,500 元(電腦專案計畫)。
4,409,092	1,182,000	校園設備		
2,837,000	390,000	購置機械及設備		
32,000	38,000	購置交通及運輸設備		
1,540,092	754,000	購置雜項設備		
		全校電話系統改善工程	666,000	
		購置交通及運輸設備	666,000	
			46,950	新購全校電話系統改善工程不 斷電設備含充電機電池組1組 。
			67,700	新購全校電話系統改善工程16

# 臺北市地方教育發展基金－臺北市立建成國民中學

## 基金用途－建築及設備計畫明細表

中華民國110年度

單位：新臺幣元

前年度 決算數	上年度 預算數	科 目	本 年 度 預 算 數	說 明
				路數位內線卡，5組*13,540元。
			62,440	新購全校電話系統改善工程16路來電顯示單機內線卡，4組*15,610元。
			26,510	新購全校電話系統改善工程遠端遙控維修卡1組(可遠端維修調整分機等)。
			399,690	新購全校電話系統改善工程雙套CPU,雙電源卡,具外線時間控制器電話交換機主機含機櫃容量1臺(外線*16以上，分機卡15片含以上，含管材及線材)。
			18,710	新購全校電話系統改善工程來電顯示外線卡16路1組。
			44,000	新購全校電話系統改善工程8路自動語音系統1片。
		校園廣播系統改善工程	767,000	
		購置交通及運輸設備	739,000	
			125,000	新購校園廣播系統改善工程數位雙向定址廣播主機1臺(含軟體、管材及線材)。
			130,000	新購校園廣播系統改善工程數位時程控制器1組(含地震預警系統、管材及線材)。
			105,000	新購校園廣播系統改善工程240W綜合擴大機，3臺*35,000元。
			184,000	新購校園廣播系統改善工程防水陣列式喇叭，4組*46,000元。
			144,000	新購校園廣播系統改善工程廣播擴大機，4臺*36,000元。
			36,000	新購校園廣播系統改善工程無線麥克風組，2組*18,000元。
			15,000	新購校園廣播系統改善工程系統總電源供應器1臺。
		購置雜項設備	28,000	

# 臺北市地方教育發展基金－臺北市立建成國民中學

## 基金用途－建築及設備計畫明細表

中華民國110年度

單位：新臺幣元

前年度 決算數	上年度 預算數	科 目	本 年 度 預 算 數	說 明
			28,000	新購校園廣播系統改善工程 41U機櫃1組。
16,800	36,000	購置無形資產	36,000	
16,800	36,000	一般建築及設備計畫	36,000	
		資訊設備	36,000	
		購置電腦軟體	36,000	
			36,000	電腦教學軟體費(電腦專案計畫)。
16,800	36,000	校園軟體設備		
16,800	36,000	購置電腦軟體		
6,598,521	9,717,000	遞延支出	673,000	
6,598,521	9,717,000	一般建築及設備計畫	673,000	
		全校電話系統改善工程	134,000	
		遞延修繕房屋建築支出	134,000	
			72,276	一、施工費。
			47,238	二、委託技術服務費(總包價法)。
			14,486	三、工程管理費(按施工費約2%提列)。
		校園廣播系統改善工程	539,000	
		遞延修繕房屋建築支出	539,000	
			353,897	一、施工費。
			141,183	二、委託技術服務費(總包價法)。
			43,920	三、工程管理費(按施工費約2%提列)。
6,598,521	9,717,000	校園整修工程		
6,598,521	9,717,000	遞延修繕房屋建築支出		

# 預算參考表

# 臺北市地方教育發展基金－臺北市立建成國民中學

## 預計平衡表

中華民國110年12月31日

單位：新臺幣千元

108年(前年) 12月31日 決算數	科 目	110年12月31日 預計數	109年12月31日 預計數	比較增減(-)
5,977,112	資產合計	5,971,630	5,975,368	-3,738
5,977,112	資產	5,971,630	5,975,368	-3,738
16,720	流動資產	11,238	14,976	-3,738
16,170	現金	10,688	14,426	-3,738
16,170	銀行存款	10,688	14,426	-3,738
550	預付款項	550	550	
550	預付費用	550	550	
6,901	投資、長期應收款項、貸墊款及準備金	6,901	6,901	
6,901	準備金	6,901	6,901	
1,145	退休及離職準備金	1,145	1,145	
5,757	其他準備金	5,757	5,757	
5,953,490	其他資產	5,953,490	5,953,490	
5,953,490	什項資產	5,953,490	5,953,490	
5,953,490	代管資產	5,953,490	5,953,490	
5,977,112	負債及基金餘額合計	5,971,630	5,975,368	-3,738
5,965,374	負債	5,965,374	5,965,374	
7,870	流動負債	7,870	7,870	
7,058	應付款項	7,058	7,058	
6,774	應付代收款	6,774	6,774	
284	應付費用	284	284	
813	預收款項	813	813	
813	預收收入	813	813	
5,957,504	其他負債	5,957,504	5,957,504	
5,957,504	什項負債	5,957,504	5,957,504	
2,869	存入保證金	2,869	2,869	
1,145	應付退休及離職金	1,145	1,145	
5,953,490	應付代管資產	5,953,490	5,953,490	
11,738	基金餘額	6,256	9,994	-3,738
11,738	基金餘額	6,256	9,994	-3,738
11,738	基金餘額	6,256	9,994	-3,738
11,738	累積餘額	6,256	9,994	-3,738

註：1.信託代理與保證資產(負債)前年度決算數0元，上年度預計數0元，本年度預計數0元。

2.或有資產(負債)0元。

3.本基金自93年度起，本固定項目分開原則，將屬長期固定帳項，包括固定資產18,201,128元、無形資產77,940元及長期債務0元等，另立帳類管理，未納入本表。

## 臺北市地方教育發展基金

## 各項費用

中華民國

前年度 決算數	上年度 預算數	計畫別		合計	國民教育計畫
		用途別科目			
159,606,150	167,131,000	合計		159,510,000	134,054,000
135,026,606	138,626,000	用人費用		139,771,000	120,983,000
60,973,596	59,376,000	正式員額薪資		60,288,000	48,264,000
59,994,156	58,524,000	職員薪金		59,436,000	48,264,000
382,740	360,000	工員工資		360,000	
596,700	492,000	警餉		492,000	
1,647,449	2,328,480	聘僱及兼職人員薪資		2,360,160	2,360,160
1,647,449	2,328,480	兼職人員酬金		2,360,160	2,360,160
1,099,319	1,223,546	超時工作報酬		1,369,346	683,302
1,099,319	1,223,546	加班費		1,369,346	683,302
13,549,235	16,605,500	獎金		16,833,500	13,369,500
6,103,169	9,183,500	考績獎金		9,297,500	7,336,500
7,446,066	7,422,000	年終獎金		7,536,000	6,033,000
49,663,565	51,401,400	退休及卹償金		51,114,998	50,071,526
49,262,290	51,001,958	職員退休及離職金		51,086,198	50,071,526
401,275	399,442	工員退休及離職金		28,800	
8,093,442	7,691,074	福利費		7,804,996	6,234,512
5,872,584	5,029,392	分擔員工保險費		5,108,592	4,059,588
70,900	115,000	傷病醫藥費		121,000	121,000
707,266	684,180	員工通勤交通費		709,380	459,900
1,442,692	1,862,502	其他福利費		1,866,024	1,594,024
9,505,157	11,460,000	服務費用		11,445,000	7,986,000
2,423,823	2,647,044	水電費		2,423,162	2,423,162
1,960,614	1,776,820	工作場所電費		1,959,953	1,959,953
379,427	330,224	工作場所水費		379,427	379,427
83,782	540,000	氣體費		83,782	83,782
105,557	5,088	郵電費		4,316	
105,557	5,088	電話費		4,316	
95,845	90,650	旅運費		95,300	95,300
95,845	57,650	國內旅費		62,300	62,300
	14,000	貨物運費		14,000	14,000

# 一 臺北市立建成國民中學

## 彙計表

110年度

單位：新臺幣元

一般行政管理計畫	建築及設備計畫				
22,527,000	2,929,000				
18,788,000					
12,024,000					
11,172,000					
360,000					
492,000					
686,044					
686,044					
3,464,000					
1,961,000					
1,503,000					
1,043,472					
1,014,672					
28,800					
1,570,484					
1,049,004					
249,480					
272,000					
3,459,000					
4,316					
4,316					



## 臺北市地方教育發展基金

## 各項費用

中華民國

前年度 決算數	上年度 預算數	計畫別		合計	國民教育計畫
		用途別科目			
	16,000	裝卸費		16,000	16,000
	3,000	其他旅運費		3,000	3,000
2,785,830	3,092,000	修理保養及保固費		3,118,600	3,118,600
2,165,869	2,020,240	一般房屋修護費		2,037,740	2,037,740
20,500	20,200	機械及設備修護費		21,800	21,800
599,461	1,051,560	雜項設備修護費		1,059,060	1,059,060
	37,000	保險費		44,000	44,000
	30,000	責任保險費		30,000	30,000
	7,000	其他保險費		14,000	14,000
1,533,517	1,733,018	一般服務費		1,823,732	630,048
11,940	4,800	佣金、匯費、經理費及手續費		4,800	4,800
1,383,577	1,533,632	外包費		1,580,724	421,040
	42,586	計時與計件人員酬金		84,208	84,208
138,000	152,000	體育活動費		154,000	120,000
2,488,585	3,783,200	專業服務費		3,863,890	1,674,890
768,890	1,547,200	講課鐘點、稿費、出席審查及查詢費		1,644,800	1,644,800
10,500	26,000	委託檢驗(定)試驗認證費		28,090	28,090
2,000	2,000	試務甄選費		2,000	2,000
17,199		電腦軟體服務費			
1,689,996	2,208,000	其他專業服務費		2,189,000	
72,000	72,000	公共關係費		72,000	
72,000	72,000	公共關係費		72,000	
2,607,437	2,721,000	材料及用品費		3,894,000	3,615,000
1,137,102	895,212	使用材料費		2,230,290	2,230,290
1,137,102	895,212	設備零件		2,230,290	2,230,290
1,470,335	1,825,788	用品消耗		1,663,710	1,384,710
159,768	402,300	辦公(事務)用品		353,500	77,600
130,021	102,960	報章雜誌		96,260	96,260
216,540		農業與園藝用品及環境美化費			
3,000	5,300	服裝		3,100	
13,890	15,000	醫療用品(非醫療院所使用)		15,000	15,000

# 一 臺北市立建成國民中學

## 彙計表

110年度

單位：新臺幣元

一般行政管理計畫	建築及設備計畫				
<p>1,193,684</p> <p>1,159,684</p> <p>34,000</p> <p>2,189,000</p> <p>2,189,000</p> <p>72,000</p> <p>72,000</p> <p>279,000</p> <p>279,000</p> <p>275,900</p> <p>3,100</p>					

## 臺北市地方教育發展基金

## 各項費用

中華民國

前年度 決算數	上年度 預算數	計畫別		合計	國民教育計畫
		用途別科目			
947,116	1,300,228	其他用品消耗		1,195,850	1,195,850
129,900	256,000	租金、償債、利息及相關手續費		256,000	256,000
129,900	256,000	雜項設備租金		256,000	256,000
129,900	256,000	雜項設備租金		256,000	256,000
11,393,663	12,886,000	購建固定資產、無形資產及非理財目的 之長期投資		2,929,000	
4,778,342	3,133,000	購建固定資產		2,220,000	
3,206,250	2,341,000	購置機械及設備		760,000	
32,000	38,000	購置交通及運輸設備		1,405,000	
1,540,092	754,000	購置雜項設備		55,000	
16,800	36,000	購置無形資產		36,000	
16,800	36,000	購置電腦軟體		36,000	
6,598,521	9,717,000	遞延支出		673,000	
6,598,521	9,717,000	遞延修繕房屋建築支出		673,000	
938	1,000	稅捐及規費(強制費)		1,000	1,000
460	500	土地稅		500	500
460	500	一般土地地價稅		500	500
478	500	房屋稅		500	500
478	500	一般房屋稅		500	500
784,749	1,021,000	會費、捐助、補助、分攤、照護、救濟 與交流活動費		1,068,000	1,067,000
1,000	1,000	會費		1,000	
1,000	1,000	職業團體會費		1,000	
49,000	50,640	捐助、補助與獎助		52,140	52,140
49,000	50,640	獎助學員生給與		52,140	52,140
734,749	969,360	補貼、獎勵、慰問、照護與救濟		1,014,860	1,014,860
734,749	969,360	其他補貼、獎勵、慰問、照護與救 濟		1,014,860	1,014,860
157,700	160,000	其他		146,000	146,000
157,700	160,000	其他支出		146,000	146,000
157,700	160,000	其他		146,000	146,000

一 臺北市立建成國民中學

彙計表

110年度

單位：新臺幣元

一般行政管理計畫	建築及設備計畫				
	2,929,000				
	2,220,000				
	760,000				
	1,405,000				
	55,000				
	36,000				
	36,000				
	673,000				
	673,000				
1,000					
1,000					
1,000					

# 臺北市地方教育發展基金－臺北市立建成國民中學

## 員工人數彙計表

中華民國110年度

單位：人

計 畫 及 項 目	上年度最高可 進用員額數	本年度 增減(-)數	本年度最高可 進用員額數	說 明
合計	76	1	77	
國民教育計畫部分	59	1	60	
職員	59	1	60	
一般行政管理計畫部分	17		17	
職員	15		15	
駐衛警	1		1	
工友	1		1	

註：1.本表約僱、聘用係指奉准有案之約聘僱人員。

2.外包費編列救生員1人，工友外包1人，校警外包1人，消化超額職工(技工、工友)業務外包費等，計158萬724元。

3.計時與計件人員酬金編列暑期泳訓班救生員薪資費用等，計8萬4,208元。

本 頁 空 白

# 臺北市地方教育發展基金

## 用人費用

中華民國

計畫及項目	合計	正式 員額 薪資	聘僱 人員 薪資	超時 工作 報酬	津貼	獎 金		
						年終獎金	考績獎金	其他
合計	139,771,000	60,288,000		1,369,346		7,536,000	9,297,500	
國民教育計畫	120,983,000	48,264,000		683,302		6,033,000	7,336,500	
職員薪金	48,264,000	48,264,000						
兼職人員 酬金	2,360,160							
加班費	683,302			683,302				
考績獎金	7,336,500						7,336,500	
年終獎金	6,033,000					6,033,000		
職員退休 及離職金	50,071,526							
分擔員工 保險費	4,059,588							
傷病醫藥 費	121,000							
員工通勤 交通費	459,900							
其他福利 費	1,594,024							
一般行政管理計畫	18,788,000	12,024,000		686,044		1,503,000	1,961,000	
職員薪金	11,172,000	11,172,000						
工員工資	360,000	360,000						
警餉	492,000	492,000						
加班費	686,044			686,044				
考績獎金	1,961,000						1,961,000	
年終獎金	1,503,000					1,503,000		
職員退休 及離職金	1,014,672							
工員退休 及離職金	28,800							

—臺北市立建成國民中學

彙計表

110年度

單位：新臺幣元

退休及卹償金		資遣費	福 利 費					提繳費	兼任 人員 用人 費用
退休金	卹償金		分擔 保險費	傷病 醫藥費	提撥 福利金	員工通勤 交通費	其他		
51,114,998			5,108,592	121,000		709,380	1,866,024	2,360,160	
50,071,526			4,059,588	121,000		459,900	1,594,024	2,360,160	
50,071,526			4,059,588	121,000		459,900	1,594,024	2,360,160	
1,043,472			1,049,004			249,480	272,000		
1,014,672									
28,800									



# 臺北市地方教育發展基金

## 用人費用

中華民國

計畫及項目	合計	正式 員額 薪資	聘僱 人員 薪資	超時 工作 報酬	津貼	獎 金		
						年終獎金	考績獎金	其他
分擔員工 保險費	1,049,004							
員工通勤 交通費	249,480							
其他福利 費	272,000							

註：1.本表兼任人員用人費用，係學校教職員兼課或請假代課鐘點費。  
 2.外包費編列救生員1人，工友外包1人，校警外包1人，消化超額職工(技工、工友)業務外包費等，計158萬724元。  
 3.計時與計件人員酬金編列暑期泳訓班救生員薪資費用等，計8萬4,208元。

—臺北市立建成國民中學

彙計表

110年度

單位：新臺幣元

退休及卹償金		資遣費	福 利 費					提繳費	兼任 人員 用人 費用
退休金	卹償金		分擔 保險費	傷病 醫藥費	提撥 福利金	員工通勤 交通費	其他		
			1,049,004			249,480	272,000		

# 臺北市地方教育發展基金－臺北市立建成國民中學

## 單位（或計畫）成本分析表

中華民國110年度

單位：新臺幣千元

計畫別	單位	單位成本(元)或 平均利(費)率	數量	預算數	說明
合計				159,510	
國民教育計畫				134,054	
一般行政管理計畫				22,527	
建築及設備計畫				2,929	

# 臺北市地方教育發展基金－臺北市立建成國民中學

## 5年來主要業務計畫分析表

中華民國110年度

單位：新臺幣千元

年度及項目	單位	數量	單位成本(元)或 平均利(費)率	金額	說明
(本)年度預算數					
國民教育計畫				134,054	
(上)年度預算數					
國民教育計畫				131,844	
(前)年度決算數					
國民教育計畫				128,123	
(107)年度決算數					
國民教育計畫				127,755	
(106)年度決算數					
國民教育計畫				121,790	

# 臺北市地方教育發展基金－臺北市立建成國民中學

## 資本資產明細表

中華民國110年度

單位：新臺幣千元

項 目	取得成本 (期初餘額)	以前年度 累計折舊/ 長期投資 評 價	本 年 度 變 動				本年度累計折 舊/長期投資 評價變動數	期末餘額	
			增加		減少				主要增減 原因說明
			金額	類型	金額	類型			
合計	67,415	43,960	2,256		46		7,386	18,279	
土地改良物	4,513	1,370					401	2,742	
機械及設備	38,613	26,115	760	增置			3,827	9,431	
交通及運輸 設備	3,796	3,147	1,405	增置			430	1,624	
雜項設備	20,406	13,328	55	增置			2,729	4,404	
電腦軟體	88		36	增置	46	無形資 產攤銷	購置新軟體：無 形資產之攤銷。	78	