

中華民國106年度 4-0501253

議會
審定

(自106年1月1日起至106年12月31日止)

臺北市政府教育局主管

臺北市地方教育發展基金－臺北市立建成國民中學

附屬單位預算之分預算

(特別收入基金)

主辦會計人員 吳秋香

機關長官 劉文鴻

臺北市地方教育發展基金－臺北市立建成國民中學

目次

中華民國106年度

一、財務摘要	第 1 頁
二、業務計畫及預算概要	第 3 -10 頁
三、主要表	
(一) 基金來源、用途及餘絀預計表	第 11 -12 頁
(二) 現金流量預計表	第 13 頁
四、附屬表	
(一) 基金來源－服務收入明細表	第 15 頁
(二) 基金來源－財產處分收入明細表	第 16 頁
(三) 基金來源－利息收入明細表	第 17 頁
(四) 基金來源－其他財產收入明細表	第 18 頁
(五) 基金來源－市庫撥款收入明細表	第 19 頁
(六) 基金來源－受贈收入明細表	第 20 頁
(七) 基金來源－雜項收入明細表	第 21 頁
(八) 基金用途－國民教育計畫明細表	第 22 -37 頁
(九) 基金用途－一般行政管理計畫明細表	第 38 -42 頁
(十) 基金用途－建築及設備計畫明細表	第 43 -54 頁
五、參考表	
(一) 預計平衡表	第 55 -56 頁
(二) 各項費用彙計表	第 57 -62 頁
(三) 員工人數彙計表	第 63 頁
(四) 用人費用彙計表	第 64 -67 頁
(五) 單位(或計畫)成本分析表	第 68 頁
(六) 5年來主要業務計畫分析表	第 69 頁

臺北市地方教育發展基金－臺北市立建成國民中學

目 次

中華民國106年度

(七) 固定項目明細表	第 70 頁
-------------------	--------

臺北市地方教育發展基金－臺北市立建成國民中學

40501253-1

財務摘要

中華民國106年度

單位：新臺幣元

項 目	本 年 度	上 年 度	比較增減(-)	%
經營成績：				
基金來源	160,363,544	140,497,786	19,865,758	14.14
基金用途	162,174,762	152,087,598	10,087,164	6.63
賸餘(短絀－)	-1,811,218	-11,589,812	9,778,594	--
餘絀情形：				
基金餘額	7,818,628	9,629,846	-1,811,218	-18.81
現金流量(註)：				
現金及約當現金之淨增(減－)	-1,811,218	-11,589,812	9,778,594	--

附註：現金流量係採現金及約當現金基礎，包括現金及自投資日起3個月內到期或清償之債權證券。

本 頁 空 白

業務計畫及預算概要

臺北市地方教育發展基金－臺北市立建成國民中學

業務計畫及預算概要

中華民國 106 年度

壹、基金概況

一、設立宗旨及願景：

- (一) 本校遵照憲法第 158 及 160 條規定，教育文化應發展民族精神、自治精神，國民道德與健全體格、科學及生活智能，以培養學生七大學習領域及十大基本能力。
- (二) 本校自 91 年度起依教育經費編列與管理法第 13 條規定設置「臺北市地方教育發展基金」，以促進教育健全發展，提昇教育經費運用績效。

二、組織概況（另附組織系統圖）：

本校設置校長 1 人，綜理全校校務，下設教務處、學生事務處、總務處、輔導室、會計室及人事室等單位。

內部分層業務如下：

教務處：秉承校長之命，辦理全校教務事項。

教學組：掌理課程編排、課業考查、學藝競賽、教學研究、教師進修、差假、教師調代課及缺補課之查核等事項。

註冊組：掌理註冊、編班、轉學、學籍保管、各項獎助學金補助及成績考查等有關學籍事項。

設備組：掌理教科書編選、教學用具之管理、保管及出版學校刊物等事項。

資訊組：掌理電腦設備及區域網路之管理、保管等事項。

學生事務處：秉承校長之命，辦理全校學生事務事項。

訓育組：掌理訓育計畫之擬定及辦理各類訓育等活動。

體育組：掌理學生體育活動、體格鍛鍊等事項。

生教組：掌理學生日常生活常規，辦理交通導護各項事項。

衛生組：掌理健康檢查，個人及環境衛生檢查、保健等事項。

總務處：秉承校長之命，辦理全校總務事項。

事務組：掌理校舍、校具、財產、物品採購保管、工程發包、監工及驗收。

文書組：掌理文件收發登錄、撰擬繕校、典守學校印信、檔案保管、整理各項會議紀錄及校史等事項。

出納組：掌理現金、零用金、票據、契約之保管等收支事項，辦理員工薪津發放及各項扣繳單據證明等。

輔導室：秉承校長之命，辦理全校學生學習輔導、生活輔導、生涯輔導等事項。

臺北市地方教育發展基金－臺北市立建成國民中學

業務計畫及預算概要

中華民國 106 年度

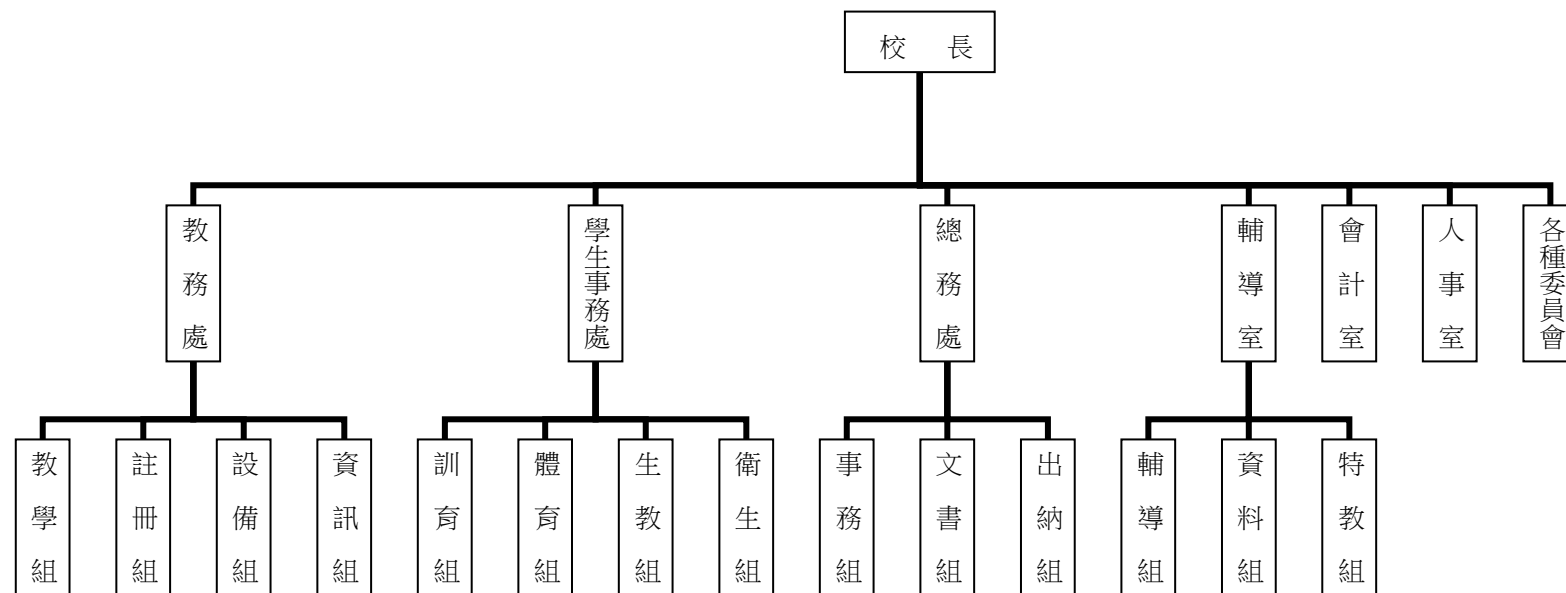
輔導組：掌理學生個案建立、學習輔導、生活輔導、生涯輔導及兩性教育、親職教育等事項。

資料組：辦理輔導資料搜集建檔、組訓愛心家長、實施測驗、社區人力整合、出版親職刊物等事項。

特教組：擬訂特殊教育計畫章則、親師輔導諮詢、特教班甄選鑑別、實施各項診斷測驗、特教學生追蹤輔導等事項。

會計室：秉承上級主計機關之監督與指導，並受校長之指揮，依法辦理歲計、會計、統計等事項。

人事室：秉承上級人事機關之監督與指導，並受校長之指揮，依法辦理人事管理查核等事項。



四、基金歸類及屬性：本校地方教育發展基金依據教育經費編列與管理法第 13 條規定設置，本基金為預算法第 4 條第 1 項第 2 款第 5 目所定之特別收入基金，以本府教育局為管理機關。

貳、業務範圍及經營趨勢

臺北市地方教育發展基金－臺北市立建成國民中學

業務計畫及預算概要

中華民國 106 年度

一、業務範圍：

- (一) 據教育基本法培養學生健全人格，民主素養，法治觀念，人文涵養，強健體魄及思考判斷與創造能力。
- (二) 據特殊教育法、特殊教育法施行細則及相關規定，設立身心障礙資源班及學習資源班，因材施教，以達適才適性發展之教育目標。

二、最近 5 年經營趨勢：

基金來源、用途及餘絀

單位：新臺幣元

來源 用途 餘絀	年度	102 年度決算 金 額	103 年度決算 金 額	104 年度決算 金 額	105 年度預算 金 額	本年度預算 金 額
來源部分		167,002,242	164,233,265	150,130,305	140,497,786	160,363,544
用途部分		164,952,659	160,554,587	161,367,271	152,087,598	162,174,762
餘絀部分		2,049,583	3,678,678	-11,236,966	-11,589,812	-1,811,218

參、業務計畫

一、業務計畫及目標：

本年度業務計畫重點與預算配合情形及預期績效，詳列如下：

- (一) 國民教育計畫：本年度預算編列 123,584,744 元，預定招收普通班 24 班、特殊班 1 班及學習資源班 1 班合計 26 班，學生人數 550 人，新購電腦、音樂、圖書等各科教學教具，革新教學方法，充實各科教材，提高教學效能；並暑期泳訓班、教師甄選及指定活動等項目，藉由辦理各項活動，以鍛鍊學生強健的身體，增進學生各項生活智能。
- (二) 一般行政管理計畫：本年度預算編列 21,795,579 元，係配合校務推動行政處室支援工作，進而增進校務運作。
- (三) 建築及設備計畫：本年度預算編列 16,794,439 元，係購置各項教學設備及行政設備並辦理人工跑道暨球場整修工程、C 棟 1、2 及 6 樓廁所整修工程、校舍 B 棟廁所整修工程、專科教室環境改善工程，改善教學環境，增進教學效能，並提高行政效率。

臺北市地方教育發展基金－臺北市立建成國民中學

業務計畫及預算概要

中華民國 106 年度

二、執行政府重要政策：

(一) 開啟多元智慧：尊重每個學生獨特的個性，以多元智慧的觀點協助 他找到生命的亮點，肯定天生我才必有用，能知於學，樂於學。

(二) 培養生活能力：因應新世紀知識社會的到來，培養學生帶得走的能力，諸如人際溝通能力、資訊能力、終身學習能力、生涯規畫能力、問題解決能力等。

(三) 蘊育人文情懷：在溫馨開放的校園文化中，孕育人文情懷，學會尊重、包容；建構生命的價值、完成人性的開展。

(四) 建置溫馨民主的校園文化：

- 1.以參與式管理、落實行政、教師會、家長會三者的良性互動。
- 2.以學生第一，教學優先的觀念提昇行政服務效率。
- 3.放下威權心態，開啟校園民主之風氣。

(五) 推動適性教學：

- 1.運用專業優勢，採多元化、活潑化的教學及評量。
- 2.運用校內外資源，加強多元學習能力。
- 3.關懷相對弱勢學生之教學及輔導。
- 4.發展資訊教育，充實學生電腦運用之知能，並提昇教師運用電腦教學之能力。

(六) 辦理發展性的訓輔活動：

- 1.辦理各項活動、競賽及展演。
- 2.推動校內外學習服務。
- 3.發展績優社團及校隊，如國樂團、圍棋社、茶道社....等。
- 4.加強新興領域教育的辦理，並融入各科教學以收成效。

臺北市地方教育發展基金－臺北市立建成國民中學

業務計畫及預算概要

中華民國 106 年度

一、基金來源及用途之預計：

(一) 本年度基金來源：服務收入 102,200 元，財產處分收入 45,000 元，利息收入 1,500 元，其他財產收入 2,192,000 元，市庫撥款收入 157,846,844 元，受贈收入 6,000 元，雜項收入 170,000 元，基金來源合計 160,363,544 元。

(二) 本年度基金用途：國民教育計畫 123,584,744 元，一般行政管理計畫 21,795,579 元，建築及設備計畫 16,794,439 元，基金用途合計 162,174,762 元。

二、基金餘絀之預計：本年度短絀 1,811,218 元。

三、現金流量之預計：本年度業務活動淨現金流出 1,811,218 元。

四、補辦預算事項：詳補辦預算明細表。

購置固定資產 860,227 元。

(一)104 年度教育部補助設置樂活運動站置固定資產 360,000 元。

(二)105 年度教育局統籌款補助油壓式變壓器更換購置固定資產 500,227 元。

伍、其他重要說明

一、本年度預算與上年度預算各項目增減之原因。

(一) 員工人數增減原因之分析：本年度校長 1 人，教師 61 人，行政人員 14 人，專任輔導教師 1 人，校警 1 人，工友 2 人，總計 80 人，較上年度減少教師 4 人。

(二) 基金來源、用途及餘絀各科目增減原因之分析：

1.服務收入：本年度預算數 102,200 元，較上年度預算數 102,200 元，無增減。

2.財產處分收入：本年度預算數 45,000 元，較上年度預算數 42,107 元，係依業務需要核實增列 2,893 元。

3.利息收入：本年度預算數 1,500 元，較上年度預算數 1,500 元，無增減。

4.其他財產收入：本年度預算數 2,192,000 元，較上年度預算數 2,140,000 元，係依業務需要核實增列 52,000 元。

5.市庫撥款收入：本年度預算數 157,846,844 元，較上年度預算數 138,035,979 元，係依業務需要核實增列 19,810,865 元。

6.受贈收入：本年度預算數 6,000 元，較上年度預算數 6,000 元，無增減。

7.雜項收入：本年度預算數 170,000 元，較上年度預算數 170,000 元，無增減。

臺北市地方教育發展基金－臺北市立建成國民中學

業務計畫及預算概要

中華民國 106 年度

8.用人費用：本年度預算數 133,307,765,元，較上年度預算數 132,924,698 元，係依業務需要核實增列 383,067 元。

9.服務費用：本年度預算數 8,664,133 元，較上年度預算數 8,278,139 元，係依業務需要核實增列 385,994 元。

10.材料及用品費：本年度預算數 1,697,173 元，較上年度預算數 1,861,763 元，係依業務需要核實減列 164,590 元。

11.租金、償債與利息：本年度預算數 276,890 元，較上年度預算數 260,800 元，係依業務需要核實增列 16,090 元。

12.購建固定資產、無形資產及非理財目的之長期投資：本年度預算數 16,794,439 元，較上年度預算數 7,314,236 元，係因修建工程等核實增列 9,480,203 元。

13.稅捐及規費(強制費)：本年度預算數 962 元，較上年度預算數 962 元，無增減。

14.會費、捐助、補助、分攤、照護、救濟與交流活動費：本年度預算數 1,259,000 元，較上年度預算數 1,262,000 元，係依業務需要核實減列 3,000 元。

15.其他：本年度預算數 174,400 元，較上年度預算數 185,000 元，係因業務需要核實減列 10,600 元。

二、105 年度第 2 學期核定普通班 24 班、身心障礙資源班 1 班及學習資源班 1 班，共計 26 班，預定招收學生人數 550 人；106 學年度第 1 學期預估普通班 24 班、身心障礙資源班 1 班及學習資源班 1 班，共計 26 班，預定招收學生人數 550 人。

三、其他有關說明：無

臺北市地方教育發展基金－臺北市立建成國民中學

40501253-9

補辦預算明細表

中華民國106年度

單位：新臺幣元

先行辦理 年 度	業務計畫 及用途別	項 目 名 稱	單 位	數 量	單 價	金 額	說 明
		合計				860,227	
		購置固定資產				860,227	
104	建築及設備計畫					360,000	
	購置固定資產					360,000	104.10.19府教工字第10440687500號
	購置機械及設備					66,000	
		跑步機	臺	3	22,000	66,000	教育部補助設置樂活運動站經費。
	購置什項設備					294,000	
		桌上型桌球桌	臺	2	18,000	36,000	教育部補助設置樂活運動站經費。
		飛輪腳踏車	臺	6	15,000	90,000	教育部補助設置樂活運動站經費。
		體適能檢測器材組	組	4	10,000	40,000	教育部補助設置樂活運動站經費。
		簡易式投籃架	組	3	14,000	42,000	教育部補助設置樂活運動站經費。
		投籃機	臺	1	50,000	50,000	教育部補助設置樂活運動站經費。
		划船機	臺	1	36,000	36,000	教育部補助設置樂活運動站經費。
105	建築及設備計畫					500,227	

臺北市地方教育發展基金－臺北市立建成國民中學

補辦預算明細表

中華民國106年度

單位：新臺幣元

先行辦理 年 度	業務計畫 及用途別	項 目 名 稱	單 位	數 量	單 價	金 額	說 明
	購置固定資產					500,227	105.1.29府教工字第10530978000號
	購置機械及設備					500,227	
		油壓式變壓器	組	1	500,227	500,227	教育局學校設施改善準備，補助油壓式變壓器更換經費計畫，內屬設備部分移列固定資產。

備註：各管理機關(構)依預算法第 8 8 條規定補辦預算，應確係不及編入年度預算，且因經營環境發生重大變遷或正常業務(含執行中央補助款項目)之確實需要，並經主管機關核轉本府核准先行辦理者；不具急迫性之事項，仍應儘可能納入預算辦理。

主 要 表

臺北市地方教育發展基金－臺北市立建成國民中學

40501253-11

基金來源、用途及餘絀預計表

中華民國106年度

單位：新臺幣元

前年度決算數	科 目		本年度預算數	上年度預算數	比較增減（－）
	編 號	名 稱			
150,130,305	4	基金來源	160,363,544	140,497,786	19,865,758
154,750	43	勞務收入	102,200	102,200	
154,750	431	服務收入	102,200	102,200	
3,376,559	45	財產收入	2,238,500	2,183,607	54,893
27,302	451	財產處分收入	45,000	42,107	2,893
3,208	454	利息收入	1,500	1,500	
3,346,049	45Y	其他財產收入	2,192,000	2,140,000	52,000
146,485,124	46	政府撥入收入	157,846,844	138,035,979	19,810,865
143,175,779	462	市庫撥款收入	157,846,844	138,035,979	19,810,865
3,309,345	46Y	政府其他撥入收入			
113,872	4Y	其他收入	176,000	176,000	
5,489	4YO	受贈收入	6,000	6,000	
108,383	4YY	雜項收入	170,000	170,000	
161,367,271	5	基金用途	162,174,762	152,087,598	10,087,164
133,061,857	53	國民教育計畫	123,584,744	125,267,892	-1,683,148
20,580,415	5L	一般行政管理計畫	21,795,579	19,505,470	2,290,109
7,724,999	5M	建築及設備計畫	16,794,439	7,314,236	9,480,203

臺北市地方教育發展基金－臺北市立建成國民中學

基金來源、用途及餘絀預計表

中華民國106年度

單位：新臺幣元

前年度決算數	科 目		本年度預算數	上年度預算數	比較增減(－)
	編 號	名 稱			
-11,236,966	6	本期賸餘(短絀-)	-1,811,218	-11,589,812	9,778,594
32,456,624	71	期初基金餘額	9,629,846	19,751,912	-10,122,066
21,219,658	73	期末基金餘額	7,818,628	8,162,100	-343,472

臺北市地方教育發展基金－臺北市立建成國民中學

40501253-13

現金流量預計表

中華民國106年度

單位：新臺幣元

項 目		本年度預算數	說 明
編 號	名 稱		
81	業務活動之現金流量		
811	本期賸餘(短絀－)	-1,811,218	
813	業務活動之淨現金流入(流出－)	-1,811,218	
82	其他活動之現金流量		
82Z	其他活動之淨現金流入(流出－)		
83	現金及約當現金之淨增(淨減－)	-1,811,218	
84	期初現金及約當現金	9,759,514	
85	期末現金及約當現金	7,948,296	

註：本表係採現金及約當現金基礎，包括現金及自投資日起3個月內到期或清償之債權證券。

本 頁 空 白

附 屬 表

臺北市地方教育發展基金－臺北市立建成國民中學

40501253-15

基金來源－服務收入明細表

中華民國106年度

單位：新臺幣元

前年度決算數	上年度預算數	科 目		本 年 度 預 算 數				說 明
		編 號	名 稱	單 位	數 量	單 價	金 額	
154,750	102,200		合計				102,200	
154,750	102,200	431	服務收入				102,200	較上年度預算數102,200元，無增減。
				人	118	700	82,600	暑期游泳訓練班學生報名費收入(收支對列)。
				人	12	800	9,600	暑期游泳訓練班普通票收入(收支對列)。
				人	20	500	10,000	教師甄選報名費收入(收支對列)。

臺北市地方教育發展基金－臺北市立建成國民中學

基金來源－財產處分收入明細表

中華民國106年度

單位：新臺幣元

前年度決算數	上年度預算數	科 目		本 年 度 預 算 數				說 明
		編 號	名 稱	單 位	數 量	單 價	金 額	
27,302	42,107		合計				45,000	
27,302	42,107	451	財產處分收入	年	1	45,000	45,000	較上年度預算數42,107元，增加2,893元。 報廢財產處分收入。

臺北市地方教育發展基金－臺北市立建成國民中學

40501253-17

基金來源－利息收入明細表

中華民國106年度

單位：新臺幣元

前年度決算數	上年度預算數	科 目		本 年 度 預 算 數				說 明
		編 號	名 稱	單 位	數 量	單 價	金 額	
3,208	1,500		合計				1,500	
3,208	1,500	454	利息收入	年	1	1,500	1,500	較上年度預算數1,500元，無增減。 銀行存款利息收入。

臺北市地方教育發展基金－臺北市立建成國民中學

基金來源－其他財產收入明細表

中華民國106年度

單位：新臺幣元

前年度決算數	上年度預算數	科 目		本 年 度 預 算 數				說 明
		編 號	名 稱	單 位	數 量	單 價	金 額	
3,346,049	2,140,000		合計				2,192,000	
3,346,049	2,140,000	45Y	其他財產收入				2,192,000	較上年度預算數2,140,000元，增加52,000元。
				人、學期	40x2	500	40,000	教職員工停車收入。
				年	1	2,152,000	2,152,000	開放學校場地收入(收支對列)。

臺北市地方教育發展基金－臺北市立建成國民中學

40501253-19

基金來源－市庫撥款收入明細表

中華民國106年度

單位：新臺幣元

前年度決算數	上年度預算數	科 目		本 年 度 預 算 數				說 明
		編 號	名 稱	單 位	數 量	單 價	金 額	
143,175,779	138,035,979		合計				157,846,844	
143,175,779	138,035,979	462	市庫撥款收入	年	1	157,846,844	157,846,844	較上年度預算數138,035,979元，增加19,810,865元。市府補助款。

臺北市地方教育發展基金－臺北市立建成國民中學

基金來源－受贈收入明細表

中華民國106年度

單位：新臺幣元

前年度決算數	上年度預算數	科 目		本 年 度 預 算 數				說 明
		編 號	名 稱	單 位	數 量	單 價	金 額	
5,489	6,000		合計				6,000	
5,489	6,000	4YO	受贈收入	年	1	6,000	6,000	較上年度預算數6,000元，無增減。 建成小學校友獎學金定存孳息收入。

臺北市地方教育發展基金－臺北市立建成國民中學

40501253-21

基金來源－雜項收入明細表

中華民國106年度

單位：新臺幣元

前年度決算數	上年度預算數	科 目		本 年 度 預 算 數				說 明
		編 號	名 稱	單 位	數 量	單 價	金 額	
108,383	170,000		合計				170,000	
108,383	170,000	4YY	雜項收入	年	1	170,000	170,000	較上年度預算數170,000元，無增減。 圖說工本費，違約罰款等收入。

臺北市地方教育發展基金－臺北市立建成國民中學

基金用途－國民教育計畫明細表

中華民國106年度

單位：新臺幣元

前年度決算數	上年度預算數	科 目		本年度預算數				說 明
		編 號	名 稱	單位	數量	單價	金額	
133,061,857	125,267,892		合 計				123,584,744	
125,817,528	116,529,390	1	用人費用				114,722,570	
54,639,158	49,368,000	11	正式員額薪資				47,316,000	較上年度預算數49,368,000元，減少2,052,000元。
54,639,158	49,368,000	113	職員薪金	年	1	45,000,000	47,316,000	
				年	1	2,316,000	45,000,000	教職員59人薪金(詳用人費用彙計表)。
3,563,379	633,600	12	聘僱及兼職人員薪資				2,316,000	教職員3人薪金(詳用人費用彙計表)。
3,563,379	633,600	124	兼職人員酬金				554,400	較上年度預算數633,600元，減少79,200元。
				人、節	7x220	360	554,400	代課鐘點費(本校編制教師總人數62人按9分之1計編列7人，每人220節)。
543,183	508,657	13	超時工作報酬				610,527	較上年度預算數508,657元，增加101,870元。
496,623	459,057	131	加班費	年	1	414,802	547,727	不休假出勤加班費。
				人、小時	5x6	185	5,550	教職員趕辦各項業務、活動等加班費(班級業務費)。

臺北市地方教育發展基金－臺北市立建成國民中學

40501253-23

基金用途－國民教育計畫明細表

中華民國106年度

單位：新臺幣元

前年度決算數	上年度預算數	科 目		本年度預算數				說 明
		編 號	名 稱	單位	數量	單價	金額	
46,560	49,600	133	誤餐費	年	1	43,200	43,200	不休假出勤加班費。
				人、小時	1x5	185	925	暑期泳訓班工作人員加班費(收支對列)。
				人、小時	3x150	185	83,250	開放學校場地工作人員加班費(收支對列)。
							62,800	
				人次	130	80	10,400	教職員辦理各項活動逾時誤餐費(班級業務費)。
				人次	20	80	1,600	身心障礙資源班個案研討會等誤餐費。
				人次	30	80	2,400	活化教學研習、會議誤餐費。
				人次	40	80	3,200	輔導活動工作人員逾時誤餐費。
				人次	23	80	1,840	性別平等教育宣導活動逾時誤餐費。
				人次	30	80	2,400	教師甄選工作人員誤餐費(收支對列)。
11,431,480	11,707,500	15	獎金	人次	52	80	4,160	開放學校場地工作人員逾時誤餐費(收支對列)。
				人次	460	80	36,800	國小校長遴選工作人員誤餐費。
							12,225,500	較上年度預算數11,707,500元，增加518,000元。
4,615,735	5,536,500	151	考績獎金				6,311,000	

臺北市地方教育發展基金－臺北市立建成國民中學

基金用途－國民教育計畫明細表

中華民國106年度

單位：新臺幣元

前年度決算數	上年度預算數	科 目		本年度預算數				說 明	
		編 號	名 稱	單位	數量	單價	金額		
6,815,745	6,171,000	152	年終獎金	年	1	6,037,000	6,037,000	依考績法規定核發之獎金。	
				年	1	274,000	274,000	依考績法規定核發之獎金。	
								5,914,500	
				年	1	5,625,000	5,625,000	依規定於年節加發之獎金。	
48,269,942	46,852,998	16	退休及卹償金	年	1	289,500	289,500	依規定於年節加發之獎金。	
								47,125,288	較上年度預算數46,852,998元，增加272,290元。
48,018,540	46,621,578	161	職員退休及離職金				46,421,274		
				年	1	3,758,976	3,758,976	提撥退撫基金。	
				年	1	196,560	196,560	提撥退撫基金。	
				年	1	42,326,580	42,326,580	退休人員月退休金：85人x38,015元x12月=38,775,300元；退休遺族月撫慰金10人x29,594元x12月=3,551,280元，合計42,326,580元。	
				年	1	139,158	139,158	退休人員年終慰問金：2人x69,579元=139,158元。	
								472,594	
251,402	231,420	162	工員退休及離職金	年	1	472,594	472,594	依規定提撥勞工退休準備金不足之差額。	
								231,420	
		164	卹償金						

臺北市地方教育發展基金－臺北市立建成國民中學

40501253-25

基金用途－國民教育計畫明細表

中華民國106年度

單位：新臺幣元

前年度決算數	上年度預算數	科 目		本年度預算數				說 明
		編 號	名 稱	單位	數量	單價	金額	
				年	1	231,420	231,420	退休遺族年撫恤金1人x231,420元x1年。
7,370,386	7,458,635	18	福利費				6,890,855	較上年度預算數7,458,635元，減少567,780元。
5,175,899	4,415,820	181	分擔員工保險費				4,220,040	
				年	1	4,012,392	4,012,392	分擔公保、勞保、健保費。
				年	1	207,648	207,648	分擔公保、勞保、健保費。
81,500	115,000	183	傷病醫藥費				115,000	
				人	5	16,000	80,000	教職員健康檢查費。
				人	10	3,500	35,000	教職員健康檢查費。
600,488	693,000	187	員工通勤交通費				693,000	
				人、月、段	45x10x2	630	567,000	教師上下班交通費。
				人、月、段	14x10x1	630	88,200	教師上下班交通費。
				人、月、段	3x10x2	630	37,800	特殊教育教師上下班交通費。
1,512,499	2,234,815	18Y	其他福利費				1,862,815	
				年	1	224,000	224,000	休假旅遊補助費。
				年	1	16,000	16,000	休假旅遊補助費。
				人、年	8x1	6,000	48,000	退休人員三節慰問金。
				年	1	300,000	300,000	退休人員子女教育補助費。
				年	1	500,000	500,000	子女教育補助費。
				年	1	243,440	243,440	結婚補助費(30,430元x2月x4

臺北市地方教育發展基金－臺北市立建成國民中學

基金用途－國民教育計畫明細表

中華民國106年度

單位：新臺幣元

前年度決算數	上年度預算數	科 目		本年度預算數				說 明
		編 號	名 稱	單位	數量	單價	金額	
				年	1	531,375	531,375	人)。 喪葬補助費(35,425元x5月x3人) 。
4,841,062	5,503,627	2	服務費用				5,767,549	
2,270,331	2,546,252	21	水電費				2,891,092	較上年度預算數2,546,252元，增加344,840元。
1,830,786	1,655,534	212	工作場所電費				1,987,680	
				年	1	1,390,080	1,390,080	班級電費。
				年	1	69,600	69,600	游泳池水電清潔維護計劃電費。
				年	1	500,000	500,000	開放學校場地電費(收支對列)。
				年	1	28,000	28,000	國小校長遴選工作電費分擔。
205,537	288,900	214	工作場所水費				363,412	
				年	1	263,412	263,412	班級水費。
				年	1	100,000	100,000	開放學校場地水費(收支對列)。
234,008	601,818	217	氣體費				540,000	
				年	1	540,000	540,000	溫水游泳池燃料費。
95,167	269,036	22	郵電費				95,300	較上年度預算數269,036元，減少173,736元。
13,885	92,555	221	郵費				19,300	
				年	1	13,000	13,000	寄發郵件郵資(班級業務費)。
				年	1	6,300	6,300	運動會文件郵資。

臺北市地方教育發展基金－臺北市立建成國民中學

40501253-27

基金用途－國民教育計畫明細表

中華民國106年度

單位：新臺幣元

前年度決算數	上年度預算數	科 目		本年度預算數				說 明
		編 號	名 稱	單位	數量	單價	金額	
81,282	176,481	222	電話費	年	1	76,000	76,000	開放學校場地電話費(收支對列)。
77,439	78,550	23	旅運費				87,850	較上年度預算數78,550元，增加9,300元。
63,998	60,450	231	國內旅費	年	1	12,400	12,400	因公市外出差旅費。
				人、天	13x3	1,550	60,450	校外教學隨隊人員出差旅費。
	3,100	236	貨物運費					
13,441	15,000	23Y	其他旅運費	人次	500	30	15,000	教職員工因公外出交通費(班級業務費)。
148,976	120,448	24	印刷裝訂與廣告費				109,307	較上年度預算數120,448元，減少11,141元。
148,976	120,448	241	印刷及裝訂費	年	1	54,107	54,107	印製各種教學表冊及零星表報等(班級材料費)。
				年	1	10,000	10,000	運動會邀請卡等印製。
				年	1	35,200	35,200	活化教學資料印製。
				年	1	10,000	10,000	輔導活動刊物印製。
1,170,885	1,436,289	25	修理保養及保固費				1,489,028	較上年度預算數1,436,289元，增

臺北市地方教育發展基金－臺北市立建成國民中學

基金用途－國民教育計畫明細表

中華民國106年度

單位：新臺幣元

前年度決算數	上年度預算數	科 目		本年度預算數				說 明
		編 號	名 稱	單位	數量	單價	金額	
206,895	436,500	252	一般房屋修護費	年	1	471,100	471,100	加52,739元。
				年	1	471,628	471,628	校舍與公共藝術等修護費用。
								開放學校場地校舍修繕費用(收支對列)。
339,843	531,600	255	機械及設備修護費	年	1	22,200	22,200	電腦設備維護費(電腦專案計畫)。
624,147	468,189	257	什項設備修護費	年	1	186,500	186,500	各項設備維修費用。
				年	1	37,600	37,600	游泳池水電清潔維護計劃設備維護費。
				年	1	300,000	300,000	開放學校場地器材修護費用(收支對列)。
	35,200	26	保險費				35,200	較上年度預算數35,200元，無增減。
	30,000	268	責任保險費	年	1	30,000	30,000	開放學校場地游泳池公共意外險保費(收支對列)。
	5,200	26Y	其他保險費	人	130	40	5,200	暑期泳訓班學員保險費(收支對

臺北市地方教育發展基金－臺北市立建成國民中學

40501253-29

基金用途－國民教育計畫明細表

中華民國106年度

單位：新臺幣元

前年度決算數	上年度預算數	科 目		本年度預算數				說 明
		編 號	名 稱	單位	數量	單價	金額	
601,867	571,852	27	一般服務費				560,972	列)。
16,674	18,720	276	佣金、匯費、經理費及手續費				15,840	較上年度預算數571,852元，減少10,880元。
				人、學期	440x2	18	15,840	委託超商代收學雜費手續費。
496,962	421,132	27D	計時與計件人員酬金				421,132	
				人、年	1x1	36,050	36,050	游泳池救生員年終工作獎金。
				人、月	1x10	28,840	288,400	游泳池救生員薪津。
				人、月	1x10	3,694	36,940	游泳池救生員勞、健保費。
				人、月	1x10	1,818	18,180	提撥游泳池救生員退休金。
				人、年	1x1	7,210	7,210	暑期泳訓班救生員年終獎金(收支對列)。
				人、月	1x1	28,840	28,840	暑期泳訓班救生員薪津(收支對列)。
				人、月	1x1	1,818	1,818	暑期泳訓班提撥游泳池救生員退休金(收支對列)。
				人、月	1x1	3,694	3,694	暑期泳訓班救生員勞、健保費(收支對列)。
88,231	132,000	27F	體育活動費				124,000	
				人、年	59x1	2,000	118,000	文康活動費，本校編列教職員59

臺北市地方教育發展基金－臺北市立建成國民中學

基金用途－國民教育計畫明細表

中華民國106年度

單位：新臺幣元

前年度決算數	上年度預算數	科 目		本年度預算數				說 明
		編 號	名 稱	單 位	數 量	單 價	金 額	
476,397	446,000	28	專業服務費	人、年	3x1	2,000	6,000	人，每人編列2,000元。
429,710	430,000	285	講課鐘點、稿費、出席審查及查詢費				498,800	文康活動費，本校編列教職員3人，每人編列2,000元。
							469,200	較上年度預算數446,000元，增加52,800元。
				節	36	1,600	57,600	分組活動外聘教師鐘點費。
				班、月	1x12	600	7,200	身心障礙資源班教材編輯費。
				節	3	1,600	4,800	身心障礙資源班外聘講座鐘點費。
				節	45	800	36,000	活化教學內聘講座鐘點費。
				節	54	1,600	86,400	活化教學外聘講座鐘點費。
				節	18	1,600	28,800	社團活動外聘講座鐘點費。
				節	15	1,600	24,000	輔導活動外聘講座鐘點費。
				節	4	800	3,200	性別平等教育宣導活動內聘講座鐘點費。
				節	1	1,600	1,600	性別平等教育宣導活動外聘講座鐘點費。
				節	28	1,600	44,800	教師專業成長暨行動研究外聘講座鐘點費。

臺北市地方教育發展基金－臺北市立建成國民中學

40501253-31

基金用途－國民教育計畫明細表

中華民國106年度

單位：新臺幣元

前年度決算數	上年度預算數	科 目		本年度預算數				說 明
		編 號	名 稱	單位	數量	單價	金額	
				節	2	1,600	3,200	國中冬夏令營(含童軍活動)外聘講座鐘點費。
				節	12	1,600	19,200	國中人權、法治、品德教育活動外聘講座鐘點費。
				班、節	8x10	500	40,000	暑期泳訓班教練鐘點費(收支對列)。
				節	2	1,200	2,400	技職教育免試及十二年國教校園宣導外聘與主辦機關有隸屬關係講座鐘點費。
				人次	55	2,000	110,000	國小校長遴選工作審查會議出席費。
3,780	10,000	287	委託檢驗(定)試驗認證費				23,600	
				臺、年	3x1	1,200	3,600	飲水機水質檢驗費(新增)。
				年	1	20,000	20,000	建物公共安全檢查及簽證費、消防安全檢測費(班級業務費)。
7,200	6,000	289	試務甄選費				6,000	
				人次	3	2,000	6,000	教師甄選外聘甄選委員出席費(收支對列)。
35,707		28A	電子計算機軟體服務費					
1,211,932	1,526,113	3	材料及用品費				1,384,373	

臺北市地方教育發展基金－臺北市立建成國民中學

基金用途－國民教育計畫明細表

中華民國106年度

單位：新臺幣元

前年度決算數	上年度預算數	科 目		本年度預算數				說 明
		編 號	名 稱	單位	數量	單價	金額	
388,621	606,360	31	使用材料費				222,600	較上年度預算數606,360元，減少383,760元。
388,621	606,360	315	設備零件				222,600	
				年	1	16,000	16,000	身心障礙資源班教具(由特教班班設備費移列)。
				臺	1	6,000	6,000	錄音筆(8G)(由班級設備費移列)。
				學期	2	17,800	35,600	游泳池水電清潔維護計劃器材費用。
				學期	2	10,000	20,000	活化教學相關教學設備費。
				年	1	110,000	110,000	開放學校場地器材設備費(收支對列)。
				式	1	35,000	35,000	國小校長遴選工作所需事務用具等。
823,311	919,753	32	用品消耗				1,161,773	較上年度預算數919,753元，增加242,020元。
105,503	204,702	321	辦公(事務)用品				121,000	
				學期	2	1,200	2,400	身心障礙資源班教學用文具紙張等。
				年	1	5,200	5,200	教師專業成長暨行動研究文具紙張等。
				年	1	800	800	國中人權、法治、品德教育活動

臺北市地方教育發展基金－臺北市立建成國民中學

40501253-33

基金用途－國民教育計畫明細表

中華民國106年度

單位：新臺幣元

前年度決算數	上年度預算數	科 目		本年度預算數				說 明
		編 號	名 稱	單位	數量	單價	金額	
154,190	97,900	322	報章什誌	年	1	1,600	1,600	文具紙張等。
				年	1	20,000	20,000	教師甄選用文具紙張等(收支對列)。
				式	1	91,000	91,000	開放學校場地文具紙張、碳粉匣等(收支對列)。
				年	1	32,360	32,360	國小校長遴選工作用文具用品紙張等。
				年	1	53,900	53,900	報章雜誌及期刊等(班級材料費)。
				學期	2	1,800	3,600	圖書(由班級設備費提列)。
				學期	2	2,000	4,000	活化教學研習書籍等。
137,284	190,000	323	農業與園藝用品及環境美化費	學期	2	2,000	4,000	輔導活動輔導叢書等費用。
40,109	40,000	328	醫療用品(非醫療院所使用)	學期	2	1,000	2,000	性別平等教育宣導活動用書籍等。
386,225	387,151	32Y	其他	年	1	5,000	5,000	健康中心藥品。
							939,913	

臺北市地方教育發展基金－臺北市立建成國民中學

基金用途－國民教育計畫明細表

中華民國106年度

單位：新臺幣元

前年度決算數	上年度預算數	科 目		本年度預算數				說 明
		編 號	名 稱	單位	數量	單價	金額	
				年	1	51,960	51,960	專用垃圾袋、消毒藥水及衛生清潔等用品(班級業務費)。
				年	1	239,460	239,460	教學用品材料等費用(班級材料費)。
				團	1	8,000	8,000	童軍教育教材教具等費用。
				年	1	13,820	13,820	身心障礙資源班教學材料費。
				年	1	55,500	55,500	電腦耗材(電腦專案計畫)。
				班、年	26x1	6,300	163,800	電腦設備維護及管理費(電腦專案計畫)。
				學期	2	15,000	30,000	游泳池水電清潔維護計劃消毒劑等雜支。
				年	1	24,100	24,100	運動會場地佈置用品等。
				學期	2	20,700	41,400	活化教學材料及實驗用品等。
				學期	2	600	1,200	社團活動相關教學器材費用。
				學期	2	4,400	8,800	輔導活動教材教具等費用。
				學期	2	680	1,360	性別平等教育宣導活動等雜支。
				年	1	16,800	16,800	國中冬夏令營(含童軍活動)場地佈置等雜支。
				年	1	4,513	4,513	暑期泳訓班用消毒劑(收支對列)。
				年	1	200,000	200,000	開放學校場地消毒劑、清潔用品

臺北市地方教育發展基金－臺北市立建成國民中學

40501253-35

基金用途－國民教育計畫明細表

中華民國106年度

單位：新臺幣元

前年度決算數	上年度預算數	科 目		本年度預算數				說 明
		編 號	名 稱	單 位	數 量	單 價	金 額	
				式	1	79,200	79,200	等(收支對列)。
260,336	260,800	4	租金、償債與利息				276,890	國小校長遴選工作茶水、場地佈置等。
37,208	20,000	44	交通及運輸設備租金				20,000	較上年度預算數20,000元，無增減。
37,208	20,000	442	車租	輛、次	2x1	10,000	20,000	國中冬夏令營(含童軍活動)租車。
223,128	240,800	45	什項設備租金				256,890	較上年度預算數240,800元，增加16,090元。
223,128	240,800	451	什項設備租金				256,890	
				月	12	400	4,800	電錶月租費(班級業務費)。
				年	1	52,090	52,090	油印機等什項設備租金(班級業務費)。
				年	1	200,000	200,000	開放學校場地相關什項設備租金(收支對列)。
839	962	6	稅捐及規費(強制費)				962	
337	450	61	土地稅				450	較上年度預算數450元，無增減。
337	450	612	一般土地地價稅				450	

臺北市地方教育發展基金－臺北市立建成國民中學

基金用途－國民教育計畫明細表

中華民國106年度

單位：新臺幣元

前年度決算數	上年度預算數	科 目		本年度預算數				說 明
		編 號	名 稱	單 位	數 量	單 價	金 額	
				年	1	450	450	開放學校場地游泳池地價稅(收支對列)。
502	512,63		房屋稅				512	較上年度預算數512元，無增減。
502	512,631		一般房屋稅				512	
				年	1	512	512	開放學校場地游泳池房屋稅(收支對列)。
842,960	1,262,000	7	會費、捐助、補助、分攤、照護、救濟與交流活動費				1,258,000	
69,470	52,000	72	捐助、補助與獎助				48,000	較上年度預算數52,000元，減少4,000元。
69,470	52,000	726	獎助學員生給與				48,000	
				班、學期	24x2	1,000	48,000	優秀學生獎學金。
773,490	1,210,000	74	補貼(償)、獎勵、慰問、照護與救濟				1,210,000	較上年度預算數1,210,000元，無增減。
773,490	1,210,000	74Y	其他				1,210,000	
				人、日	110x200	55	1,210,000	清寒學生餐費補助。
87,200	185,000	9	其他				174,400	
87,200	185,000	91	其他支出				174,400	較上年度預算數185,000元，減少10,600元。

臺北市地方教育發展基金－臺北市立建成國民中學

40501253-37

基金用途－國民教育計畫明細表

中華民國106年度

單位：新臺幣元

前年度決算數	上年度預算數	科 目		本年度預算數				說 明
		編 號	名 稱	單位	數量	單價	金額	
87,200	185,000	91Y	其他				174,400	
				人、週、次	3x40x10	63	75,600	執行學生路隊安全導護費。
				年	1	28,800	28,800	運動會獎品、獎牌等。
				學期	2	7,500	15,000	活化教學班級經營相關費用。
				人、學期	550x2	50	55,000	班級自治費。

臺北市地方教育發展基金－臺北市立建成國民中學

基金用途－一般行政管理計畫明細表

中華民國106年度

單位：新臺幣元

前年度決算數	上年度預算數	科 目		本年度預算數				說 明
		編 號	名 稱	單位	數量	單價	金額	
20,580,415	19,505,470		合 計				21,795,579	
17,960,783	16,395,308	1	用人費用				18,585,195	
11,729,116	10,584,000	11	正式員額薪資				12,000,000	較上年度預算數10,584,000元，增加1,416,000元。
10,407,076	9,396,000	113	職員薪金	年	1	10,740,000	10,740,000	教職員15人薪金(詳用人費用彙計表)。
742,920	720,000	114	工員工資	年	1	720,000	720,000	工員2人工資(詳用人費用彙計表)。
579,120	468,000	115	警餉	年	1	540,000	540,000	校警1人薪金(詳用人費用彙計表)。
467,328	479,280	13	超時工作報酬				542,211	較上年度預算數479,280元，增加62,931元。
467,328	479,280	131	加班費	年	1	533,331	533,331	不休假出勤加班費。
				人、小時	4x12	185	8,880	職員辦理各項業務加班費(統籌業務費)。
3,046,432	2,930,000	15	獎金				3,384,000	較上年度預算數2,930,000元，增加454,000元。

臺北市地方教育發展基金－臺北市立建成國民中學

40501253-39

基金用途－一般行政管理計畫明細表

中華民國106年度

單位：新臺幣元

前年度決算數	上年度預算數	科 目		本年度預算數				說 明
		編 號	名 稱	單位	數量	單價	金額	
1,454,486	1,607,000	151	考績獎金	年	1	1,884,000	1,884,000	依考績法規定核發之獎金。
1,591,946	1,323,000	152	年終獎金	年	1	1,500,000	1,500,000	依規定於年節加發之獎金。
1,091,137	871,848	16	退休及卹償金				997,128	較上年度預算數871,848元，增加125,280元。
941,719	835,848	161	職員退休及離職金	年	1	961,128	961,128	提撥退撫基金。
149,418	36,000	162	工員退休及離職金	年	1	36,000	36,000	提撥勞工退休準備金。
1,626,770	1,530,180	18	福利費				1,661,856	較上年度預算數1,530,180元，增加131,676元。
1,109,309	985,140	181	分擔員工保險費	年	1	1,116,816	1,116,816	分擔公保、勞保、健保費。
205,642	257,040	187	員工通勤交通費	人、月、段	2x12x1	630	15,120	行政職員暨工友上下班交通費。
				人、月、段	16x12x2	630	241,920	行政職員暨工友上下班交通費。
311,819	288,000	18Y	其他福利費	年	1	288,000	288,000	休假旅遊補助費。
2,414,085	2,774,512	2	服務費用				2,896,584	
81,142	64,800	22	郵電費				5,700	較上年度預算數64,800元，減少

臺北市地方教育發展基金－臺北市立建成國民中學

基金用途－一般行政管理計畫明細表

中華民國106年度

單位：新臺幣元

前年度決算數	上年度預算數	科 目		本年度預算數				說 明
		編 號	名 稱	單位	數量	單價	金額	
81,142	64,800	222	電話費	年	1	5,700	5,700	59,100元。
603,953	695,712	27	一般服務費				710,884	校園安全保全專線電話費用。
583,416	659,712	279	外包費	人、年	4x1	40,000	160,000	較上年度預算數695,712元，增加15,172元。
				人、月	1x12	42,907	514,884	消化超額職工(技工、工友)業務外包費。
20,537	36,000	27F	體育活動費	人、年	18x1	2,000	36,000	校警勞務外包費。
							36,000	文康活動費，本校編列教職員15人、工員2人及校警1人，合計18人，每人編列2,000元。
1,656,990	1,942,000	28	專業服務費				2,108,000	較上年度預算數1,942,000元，增加166,000元。
1,656,990	1,942,000	28Y	其他	年	1	258,000	258,000	校園安全機械定點保全費用。
				年	1	266,000	266,000	校園安全機動巡邏保全費用。
				人、月	3x12	44,000	1,584,000	維護古蹟安全駐衛警費用。
72,000	72,000	29	公共關係費				72,000	較上年度預算數72,000元，無增減。

臺北市地方教育發展基金－臺北市立建成國民中學

40501253-41

基金用途－一般行政管理計畫明細表

中華民國106年度

單位：新臺幣元

前年度決算數	上年度預算數	科 目		本年度預算數				說 明
		編 號	名 稱	單位	數量	單價	金額	
72,000	72,000	291	公共關係費	月	12	6,000	72,000	校長特別費。
							72,000	
205,547	335,650	3	材料及用品費				312,800	較上年度預算數335,650元，減少22,850元。
205,547	335,650	32	用品消耗				312,800	
202,637	330,240	321	辦公(事務)用品	年	1	309,800	309,800	統籌業務費計算如下:普通班24班，1,290元x15班x12月=232,200元，810元x9班x12月=87,480元，以上合計319,680元，除依實際需求移列加班費8,880元、會費1,000元外，其餘如列數。
							309,800	
2,910	5,410	325	服裝	人、年	1x1	300	300	校警服裝配備。
				人、套	1x1	1,500	1,500	校警夏服(成立第32年)。
				人、雙	1x1	1,100	1,100	校警皮鞋。
				雙	1	100	100	校警襪子。
		7	會費、捐助、補助、分攤、照護、救濟與交流活動費				1,000	
		71	會費				1,000	新增項目

臺北市地方教育發展基金－臺北市立建成國民中學

基金用途－一般行政管理計畫明細表

中華民國106年度

單位：新臺幣元

前年度決算數	上年度預算數	科 目		本年度預算數				說 明
		編 號	名 稱	單位	數量	單價	金額	
		713	職業團體會費	年	1	1,000	1,000	護理師公會會費(統籌業務費)(新增)。

臺北市地方教育發展基金－臺北市立建成國民中學

40501253-43

基金用途－建築及設備計畫明細表

中華民國106年度

單位：新臺幣元

前年度決算數	上年度預算數	科 目		本年度預算數				說 明
		編 號	名 稱	單位	數量	單價	金額	
7,724,999	7,314,236		合計				16,794,439	
7,724,999	7,314,236	5	購建固定資產、無形資產及非理財目的之長期投資				16,794,439	
1,339,229	1,205,200	51	購置固定資產				5,903,244	
1,339,229	1,205,200		一般建築及設備計畫				5,903,244	
			人工跑道暨球場整修工程				4,541,724	
		512	興建土地改良物				4,541,724	
				公尺	120	2,000	240,000	一、施工費 施工圍籬。
				公尺	150	500	75,000	原有水溝清潔疏通。
				公尺	100	1,260	126,000	新作花台緣石。
				式	1	40,000	40,000	原有植栽移植、修剪。
				平方公尺	60	1,580	94,800	新設防撞牆。
				平方公尺	871	1,050	914,550	綜合球場整修。
				平方公尺	665	2,630	1,748,950	新作人工跑道(含敲除運棄、面層、底層、劃線)。
				平方公尺	525	1,840	966,000	原有人工跑道整修(含拆除運

臺北市地方教育發展基金－臺北市立建成國民中學

基金用途－建築及設備計畫明細表

中華民國106年度

單位：新臺幣元

前年度決算數	上年度預算數	科 目		本年度預算數				說 明
		編 號	名 稱	單位	數量	單價	金額	
				式	1	252,318	252,318	棄、表面處理、劃線)。
				式	1	84,106	84,106	二、委託技術服務費(總包價法)。
			開放學校場地				52,000	三、工程管理費(依施工費2%提列)。
		515	購置交通及運輸設備				16,000	
				組	1	16,000	16,000	汰舊換新無線麥克風(收支對列)。
		516	購置什項設備				36,000	
				組	2	18,000	36,000	汰舊換新羽球柱(收支對列)。
			e化學習試辦計畫				110,000	
		514	購置機械及設備				110,000	
				臺	11	10,000	110,000	新購e化學習試辦計畫平板電腦(電腦專案計畫)。
			班級設備				300,100	
		514	購置機械及設備				115,000	

臺北市地方教育發展基金－臺北市立建成國民中學

40501253-45

基金用途－建築及設備計畫明細表

中華民國106年度

單位：新臺幣元

前年度決算數	上年度預算數	科 目		本年度預算數				說 明	
		編 號	名 稱	單位	數量	單價	金額		
		515	購置交通及運輸設備	臺	2	15,000	30,000	汰舊換新數位攝影機(教務處)。	
				臺	1	15,000	15,000	新購網路直播攝影機(教務處)。	
				臺	1	70,000	70,000	汰舊換新冷氣(14.2kw 一對二分離式)(7年級導師室)。	
		516	購置什項設備				27,000		
				組	1	16,000	16,000	汰舊換新無線麥克風(學務處)。	
				臺	1	11,000	11,000	新購超迷你肩掛式無線喊話器(輔導室)。	
		514	學校設備 購置機械及設備				158,100		
				座	1	35,000	35,000	新購隱形鐵窗(個人諮商室)。	
				臺	1	13,200	13,200	新購點鈔機(總務處)。	
				組	1	18,000	18,000	新購巧固球網架(學務處)。	
				臺	1	91,900	91,900	新購高音木琴(國樂團)。	
								102,500	
								102,500	
			臺	5	20,500	102,500	汰舊換新單槍投影機(3000流明)。		
			資訊設備				485,000		

臺北市地方教育發展基金－臺北市立建成國民中學

基金用途－建築及設備計畫明細表

中華民國106年度

單位：新臺幣元

前年度決算數	上年度預算數	科 目		本年度預算數				說 明
		編 號	名 稱	單位	數量	單價	金額	
		514	購置機械及設備				485,000	
				部	17	22,000	374,000	汰舊換新個人電腦(電腦專案計畫)。
				年	1	111,000	111,000	汰舊換新網路及資訊周邊設備(電腦專案計畫)。
1,339,229	1,205,200		校園設備					
981,709	1,085,500	514	購置機械及設備					
13,800	31,500	515	購置交通及運輸設備					
343,720	88,200	516	購置什項設備					
			專科教室環境改善工程				311,920	
		515	購置交通及運輸設備				37,800	
				組	1	37,800	37,800	生科教室廣播音響(含吊架、喇叭、麥克風及主機等)。
		516	購置什項設備				274,120	
				張	6	34,020	204,120	生科教室學生工作桌。

臺北市地方教育發展基金－臺北市立建成國民中學

40501253-47

基金用途－建築及設備計畫明細表

中華民國106年度

單位：新臺幣元

前年度決算數	上年度預算數	科 目		本年度預算數				說 明
		編 號	名 稱	單 位	數 量	單 價	金 額	
	36,000	52	購置無形資產	張	1	70,000	70,000	生科教室教師工作桌。
	36,000		一般建築及設備計畫				36,000	
			資訊設備				36,000	
		521	購置電腦軟體				36,000	
			校園軟體設備	年	1	36,000	36,000	
			購置電腦軟體					電腦教學軟體費(電腦專案計畫)。
6,385,770	6,073,036	58	遞延支出(臺北市地方教育發展基金及臺北市臺北都會區捷運固定資產重置基金專用)				10,855,195	
6,385,770	6,073,036		一般建築及設備計畫				10,855,195	
			C棟廁所1、2及6樓整修工程				4,228,113	

臺北市地方教育發展基金－臺北市立建成國民中學

基金用途－建築及設備計畫明細表

中華民國106年度

單位：新臺幣元

前年度決算數	上年度預算數	科 目		本年度預算數				說 明
		編 號	名 稱	單位	數量	單價	金額	
		581	遞延修繕房屋建築支出				4,228,113	
				平方公尺	3	5,660	16,980	一、施工費 鋁門(含拆除運棄、五金、安裝)。
				平方公尺	9	4,080	36,720	鋁窗(含拆除運棄、五金、安裝)。
				平方公尺	111	1,580	175,380	新砌牆+水泥粉刷。
				平方公尺	340	1,470	499,800	地面(含拆除運棄、防水處理)。
				平方公尺	680	1,360	924,800	牆面(含拆除運棄、防水處理)。
				平方公尺	189	1,200	226,800	廁所天花板鋼筋外露鏽蝕修復(含除鏽、防鏽漆、介面接著劑、水泥砂漿修復)。
				平方公尺	189	630	119,070	廁所照明燈具(含拆除運棄、開關、抽風設備)。
				平方公尺	189	180	34,020	廁所天花板油漆粉刷。
				個	15	7,880	118,200	小便器(含拆除運棄、配管安裝)。
				個	15	5,250	78,750	小便器電子式沖水感應器。
				個	12	10,950	131,400	坐式大便器(含拆除運棄、配管安裝)。

参 考 表

臺北市地方教育發展基金－臺北市立建成國民中學

40501253-49

基金用途－建築及設備計畫明細表

中華民國106年度

單位：新臺幣元

前年度決算數	上年度預算數	科 目		本年度預算數				說 明
		編 號	名 稱	單位	數量	單價	金額	
				個	18	9,990	179,820	蹲式大便器(含拆除運棄、配管安裝)。
				個	6	5,250	31,500	托布盆(含拆除運棄、配管安裝)。
				個	1	21,000	21,000	無障礙洗手台(含拆除運棄、配管安裝)。
				片	15	2,210	33,150	小便器搗擺(含拆除運棄)。
				間	36	15,750	567,000	隔間(含拆除運棄)。
				間	1	29,400	29,400	無障礙廁所附屬設備(拉門、扶手、呼救鈴、傾斜明鏡)、(含拆除運棄、配管安裝)。
				座	6	21,000	126,000	洗手台組(含拆除運棄、配管安裝、明鏡及水龍頭)。
				組	3	2,200	6,600	小便斗扶手。
				組	6	4,500	27,000	不銹鋼倒T扶手。
				組	6	3,450	20,700	L型馬桶不銹鋼扶手。
				組	30	2,000	60,000	緊急求救鈴+蜂鳴器(含料及管線預埋)。
				座	18	25,000	450,000	蹲式馬桶不銹鋼槽(112cm*85cm*3mm)(含安裝、五金配件)。
				片	1	830	830	無障礙標示牌。

臺北市地方教育發展基金－臺北市立建成國民中學

基金用途－建築及設備計畫明細表

中華民國106年度

單位：新臺幣元

前年度決算數	上年度預算數	科 目		本年度預算數				說 明		
		編 號	名 稱	單位	數量	單價	金額			
		581	校舍B棟廁所 整修工程 遞延修繕房 屋建築支出	式	1	234,895	234,895	二、委託技術服務費（總包價法）。		
				式	1	78,298	78,298	三、工程管理費(依施工費2%提列)。		
								5,939,002		
								5,939,002		
								5,503,740	一、施工費	
						組	10	3,450	34,500	L型馬桶不銹鋼扶手。
						組	10	4,500	45,000	不銹鋼倒T扶手。
						組	5	2,200	11,000	小便斗扶手。
						座	10	21,000	210,000	洗手台組（含拆除運棄、配管安裝、明鏡及水龍頭）。
						間	5	29,400	147,000	無障礙廁所附屬設備（拉門、扶手、呼救鈴、傾斜明鏡）、（含拆除運棄、配管安裝）。
						間	60	15,750	945,000	隔間(含拆除運棄)。
						片	5	830	4,150	無障礙標示牌。
						片	40	2,210	88,400	小便器搗擺（含拆除運棄）。
				個	5	21,000	105,000	無障礙洗手台（含拆除運棄、配		

臺北市地方教育發展基金－臺北市立建成國民中學

40501253-51

基金用途－建築及設備計畫明細表

中華民國106年度

單位：新臺幣元

前年度決算數	上年度預算數	科 目		本年度預算數				說 明
		編 號	名 稱	單位	數量	單價	金額	
				個	10	5,250	52,500	管安裝)。
				個	35	9,990	349,650	托布盆(含拆除運棄、配管安裝)。
				個	20	10,950	219,000	蹲式大便器(含拆除運棄、配管安裝)。
				個	40	5,250	210,000	坐式大便器(含拆除運棄、配管安裝)。
				個	40	7,880	315,200	小便器電子式沖水感應器。
				平方公尺	340	180	61,200	小便器(含拆除運棄、配管安裝)。
				平方公尺	340	630	214,200	廁所天花板油漆粉刷。
				平方公尺	340	1,200	408,000	廁所照明燈具(含拆除運棄、開關、抽風設備)。
				平方公尺	890	1,360	1,210,400	廁所天花板鋼筋外露鏽蝕修復(含除鏽、防鏽漆、介面接著劑、水泥砂漿修復)。
				平方公尺	340	1,470	499,800	牆面(含拆除運棄、防水處理)。
				平方公尺	158	1,580	249,640	地面(含拆除運棄、防水處理)。
				平方公尺	10	4,080	40,800	新砌牆及水泥粉刷。
								鋁窗(含拆除運棄、五金、安裝)。

臺北市地方教育發展基金－臺北市立建成國民中學

基金用途－建築及設備計畫明細表

中華民國106年度

單位：新臺幣元

前年度決算數	上年度預算數	科 目		本年度預算數				說 明		
		編 號	名 稱	單位	數量	單價	金額			
		581	專科教室環境 改善工程 遞延修繕房 屋建築支出	組	55	1,000	55,000	緊急求救鈴+蜂鳴器(含料及管線預埋)。		
				平方公尺	5	5,660	28,300	鋁門(含拆除運棄、五金、安裝)。		
				式	1	325,187	325,187	二、委託技術服務費(總包價法)。		
				式	1	110,075	110,075	三、工程管理費(依施工費2%提列)。		
								688,080		
								688,080		
								637,111	一、施工費	
						公尺	6	6,300	37,800	生科教室窗下櫃。
						平方公尺	26	1,000	26,000	生科教室既有鋼板屋頂防漏修繕(含收邊處理)。
						平方公尺	6	460	2,760	生科教室既有牆面水泥砂漿粉光及刷漆(含敲除運棄)。
						式	1	42,761	42,761	生科教室入口意象牆面塑造。
						平方公尺	2	5,660	11,320	生科教室鋁門(含五金及安裝)。
						平方公尺	2	4,000	8,000	生科教室木門(含五金及安裝)。
						間	1	26,250	26,250	生科教室舊有設施設備拆除運

臺北市地方教育發展基金－臺北市立建成國民中學

40501253-53

基金用途－建築及設備計畫明細表

中華民國106年度

單位：新臺幣元

前年度決算數	上年度預算數	科 目		本年度預算數				說 明
		編 號	名 稱	單位	數量	單價	金額	
				間	1	130,000	130,000	棄。
				間	1	18,900	18,900	生科教室通風設備(含風車、風管、配管線、打鑿及安裝等)。
				間	1	18,900	18,900	生科教室電源開關及插座(含配管線及打鑿)。
				座	7	8,000	56,000	生科教室資訊網路開關及插座(含配管線及打鑿)。
				公尺	10	1,200	12,000	生科教室水槽(含配管線及安裝)。
				公尺	7	10,500	73,500	生科教室地板磁磚補修復原。
				公尺	2	10,500	21,000	生科教室器材櫃及儲藏高櫃。
				公尺	16	6,300	100,800	生科教室掃具及儲物高櫃。
				公尺	9	2,480	22,320	生科教室矮櫃。
				公尺	9	2,480	22,320	生科教室防燄遮光捲簾。
				平方公尺	160	180	28,800	生科教室防燄遮光捲簾。
				式	1	38,227	38,227	生科教室牆面粉刷油漆(含刮除舊漆)。
				式	1	12,742	12,742	二、委託技術服務費(總包價法)。
								三、工程管理費(依施工費2%提列)。
6,385,770	6,073,036		校園整修工程					

臺北市地方教育發展基金－臺北市立建成國民中學

基金用途－建築及設備計畫明細表

中華民國106年度

單位：新臺幣元

前年度決算數	上年度預算數	科 目		本年度預算數				說 明
		編 號	名 稱	單位	數量	單價	金額	
6,385,770	6,073,036	581	遞延修繕房 屋建築支出					

臺北市地方教育發展基金－臺北市立建成國民中學

40501253-55

預計平衡表

中華民國106年12月31日

單位：新臺幣元

104年(前年)12月31日		科 目		106年12月31日		105年(上年)12月31日				比較 增減(-)
決算數		編 號	名 稱	預 計 數		預 計 數	調整數(±)	調整後預計數		
金 額	%			金 額	%			金 額	%	
5,737,759,472	100.00		資產合計	5,724,358,442	100.00	5,063,601,245	662,568,415	5,726,169,660	100.00	-1,811,218
5,737,759,472	100.00	1	資產	5,724,358,442	100.00	5,063,601,245	662,568,415	5,726,169,660	100.00	-1,811,218
21,899,326	0.38	11	流動資產	8,498,296	0.15	9,359,782	949,732	10,309,514	0.18	-1,811,218
21,349,326	0.37	111	現金	7,948,296	0.14	8,809,782	949,732	9,759,514	0.17	-1,811,218
21,349,326	0.37	1112	銀行存款	7,948,296	0.14	8,809,782	949,732	9,759,514	0.17	-1,811,218
550,000	0.01	115	預付款項	550,000	0.01	550,000		550,000	0.01	
550,000	0.01	1154	預付費用	550,000	0.01	550,000		550,000	0.01	
5,185,366	0.09	12	投資、長期應收款項、貸墊款及準備金	5,185,366	0.09	5,017,691	167,675	5,185,366	0.09	
5,185,366	0.09	124	準備金	5,185,366	0.09	5,017,691	167,675	5,185,366	0.09	
607,967	0.01	1241	退休及離職準備金	607,967	0.01	436,781	171,186	607,967	0.01	
4,577,399	0.08	124Y	其他準備金	4,577,399	0.08	4,580,910	-3,511	4,577,399	0.08	
5,710,674,780	99.53	13	其他資產	5,710,674,780	99.76	5,049,223,772	661,451,008	5,710,674,780	99.73	
5,710,674,780	99.53	131	什項資產	5,710,674,780	99.76	5,049,223,772	661,451,008	5,710,674,780	99.73	
		1315	暫付及待結轉帳項			50,098	-50,098			
5,710,674,780	99.53	1316	代管資產	5,710,674,780	99.76	5,049,173,674	661,501,106	5,710,674,780	99.73	
5,737,759,472	100.00		負債及基金餘額合計	5,724,358,442	100.00	5,063,601,245	662,568,415	5,726,169,660	100.00	-1,811,218
5,716,539,814	99.63	2	負債	5,716,539,814	99.86	5,055,439,145	661,100,669	5,716,539,814	99.83	
3,564,164	0.06	21	流動負債	3,564,164	0.06	3,921,650	-357,486	3,564,164	0.06	
3,564,164	0.06	212	應付款項	3,564,164	0.06	3,921,650	-357,486	3,564,164	0.06	
2,937,215	0.05	2123	應付代收款	2,937,215	0.05	2,913,923	23,292	2,937,215	0.05	
626,949	0.01	2125	應付費用	626,949	0.01	709,445	-82,496	626,949	0.01	
		212Y	其他應付款			298,282	-298,282			
5,712,975,650	99.57	22	其他負債	5,712,975,650	99.80	5,051,517,495	661,458,155	5,712,975,650	99.77	
5,712,975,650	99.57	221	什項負債	5,712,975,650	99.80	5,051,517,495	661,458,155	5,712,975,650	99.77	

臺北市地方教育發展基金－臺北市立建成國民中學

預計平衡表

中華民國106年12月31日

單位：新臺幣元

104年(前年)12月31日		科 目		106年12月31日		105年(上年)12月31日				比較 增減(-)
決 算 數		編 號	名 稱	預 計 數		預 計 數	調 整 數(±)	調 整 後 預 計 數		
金 額	%			金 額	%			金 額	%	
1,111,123	0.02	2211	存入保證金	1,111,123	0.02	1,165,820	-54,697	1,111,123	0.02	
607,967	0.01	2213	應付退休及離職金	607,967	0.01	436,781	171,186	607,967	0.01	
5,710,674,780	99.53	2214	應付代管資產	5,710,674,780	99.76	5,049,173,674	661,501,106	5,710,674,780	99.73	
581,780	0.01	2215	暫收及待結轉帳項	581,780	0.01	741,220	-159,440	581,780	0.01	
21,219,658	0.37	3	基金餘額	7,818,628	0.14	8,162,100	1,467,746	9,629,846	0.17	-1,811,218
21,219,658	0.37	31	基金餘額	7,818,628	0.14	8,162,100	1,467,746	9,629,846	0.17	-1,811,218
21,219,658	0.37	311	基金餘額	7,818,628	0.14	8,162,100	1,467,746	9,629,846	0.17	-1,811,218
21,219,658	0.37	3111	累積餘額	7,818,628	0.14	8,162,100	1,467,746	9,629,846	0.17	-1,811,218

註：1.信託代理與保證資產(負債)前年度決算數0元，上年度調整後預計數0元，本年度預計數0元。2.或有資產(負債)0元。3.本基金自93年度起，本固定項目分開原則，將屬長期固定帳項，包括固定資產56,959,710元、無形資產199,500元及長期債務0元等，另立帳類管理，未納入本表。

臺北市地方教育發展基金－臺北市立建成國民中學

40501253-57

各項費用彙計表

中華民國106年度

單位：新臺幣元

前年度 決算數	上年度 預算數	計畫別 用途別科目	合計	計畫別			
				國民教育計畫	一般行政管理計畫	建築及設備計畫	
161,367,271	152,087,598	合計	162,174,762	123,584,744	21,795,579	16,794,439	
143,778,311	132,924,698	用人費用	133,307,765	114,722,570	18,585,195		
66,368,274	59,952,000	正式員額薪資	59,316,000	47,316,000	12,000,000		
65,046,234	58,764,000	職員薪金	58,056,000	47,316,000	10,740,000		
742,920	720,000	工員工資	720,000		720,000		
579,120	468,000	警餉	540,000		540,000		
3,563,379	633,600	聘僱及兼職人員薪資	554,400	554,400			
3,563,379	633,600	兼職人員酬金	554,400	554,400			
1,010,511	987,937	超時工作報酬	1,152,738	610,527	542,211		
963,951	938,337	加班費	1,089,938	547,727	542,211		
46,560	49,600	誤餐費	62,800	62,800			
14,477,912	14,637,500	獎金	15,609,500	12,225,500	3,384,000		
6,070,221	7,143,500	考績獎金	8,195,000	6,311,000	1,884,000		
8,407,691	7,494,000	年終獎金	7,414,500	5,914,500	1,500,000		
49,361,079	47,724,846	退休及卹償金	48,122,416	47,125,288	997,128		
48,960,259	47,457,426	職員退休及離職金	47,382,402	46,421,274	961,128		
149,418	36,000	工員退休及離職金	508,594	472,594	36,000		
251,402	231,420	卹償金	231,420	231,420			

臺北市地方教育發展基金－臺北市立建成國民中學

各項費用彙計表

中華民國106年度

單位：新臺幣元

前年度 決算數	上年度 預算數	計畫別	合計	國民教育計畫	一般行政管理計畫	建築及設備計畫	
		用途別科目					
8,997,156	8,988,815	福利費	8,552,711	6,890,855	1,661,856		
6,285,208	5,400,960	分擔員工保險費	5,336,856	4,220,040	1,116,816		
81,500	115,000	傷病醫藥費	115,000	115,000			
806,130	950,040	員工通勤交通費	950,040	693,000	257,040		
1,824,318	2,522,815	其他福利費	2,150,815	1,862,815	288,000		
7,255,147	8,278,139	服務費用	8,664,133	5,767,549	2,896,584		
2,270,331	2,546,252	水電費	2,891,092	2,891,092			
1,830,786	1,655,534	工作場所電費	1,987,680	1,987,680			
205,537	288,900	工作場所水費	363,412	363,412			
234,008	601,818	氣體費	540,000	540,000			
176,309	333,836	郵電費	101,000	95,300	5,700		
13,885	92,555	郵費	19,300	19,300			
162,424	241,281	電話費	81,700	76,000	5,700		
77,439	78,550	旅運費	87,850	87,850			
63,998	60,450	國內旅費	72,850	72,850			
	3,100	貨物運費					
13,441	15,000	其他旅運費	15,000	15,000			
148,976	120,448	印刷裝訂與廣告費	109,307	109,307			

臺北市地方教育發展基金－臺北市立建成國民中學

40501253-59

各項費用彙計表

中華民國106年度

單位：新臺幣元

前年度 決算數	上年度 預算數	計畫別	合計	國民教育計畫	一般行政管理計畫	建築及設備計畫	
		用途別科目					
148,976	120,448	印刷及裝訂費	109,307	109,307			
1,170,885	1,436,289	修理保養及保固費	1,489,028	1,489,028			
206,895	436,500	一般房屋修護費	942,728	942,728			
339,843	531,600	機械及設備修護費	22,200	22,200			
624,147	468,189	什項設備修護費	524,100	524,100			
	35,200	保險費	35,200	35,200			
	30,000	責任保險費	30,000	30,000			
	5,200	其他保險費	5,200	5,200			
1,205,820	1,267,564	一般服務費	1,271,856	560,972	710,884		
16,674	18,720	佣金、匯費、經理費及手續費	15,840	15,840			
583,416	659,712	外包費	674,884		674,884		
496,962	421,132	計時與計件人員酬金	421,132	421,132			
108,768	168,000	體育活動費	160,000	124,000	36,000		
2,133,387	2,388,000	專業服務費	2,606,800	498,800	2,108,000		
429,710	430,000	講課鐘點、稿費、出席審查及查詢費	469,200	469,200			
3,780	10,000	委託檢驗(定)試驗認證費	23,600	23,600			
7,200	6,000	試務甄選費	6,000	6,000			
35,707		電子計算機軟體服務費					

臺北市地方教育發展基金－臺北市立建成國民中學

各項費用彙計表

中華民國106年度

單位：新臺幣元

前年度 決算數	上年度 預算數	計畫別		合計	國民教育計畫	一般行政管理計畫	建築及設備計畫
		用途別科目					
1,656,990	1,942,000	其他		2,108,000		2,108,000	
72,000	72,000	公共關係費		72,000		72,000	
72,000	72,000	公共關係費		72,000		72,000	
1,417,479	1,861,763	材料及用品費		1,697,173	1,384,373	312,800	
388,621	606,360	使用材料費		222,600	222,600		
388,621	606,360	設備零件		222,600	222,600		
1,028,858	1,255,403	用品消耗		1,474,573	1,161,773	312,800	
308,140	534,942	辦公(事務)用品		430,800	121,000	309,800	
154,190	97,900	報章什誌		95,860	95,860		
137,284	190,000	農業與園藝用品及環境美化費					
2,910	5,410	服裝		3,000		3,000	
40,109	40,000	醫療用品(非醫療院所使用)		5,000	5,000		
386,225	387,151	其他		939,913	939,913		
260,336	260,800	租金、償債與利息		276,890	276,890		
37,208	20,000	交通及運輸設備租金		20,000	20,000		
37,208	20,000	車租		20,000	20,000		
223,128	240,800	什項設備租金		256,890	256,890		
223,128	240,800	什項設備租金		256,890	256,890		

臺北市地方教育發展基金－臺北市立建成國民中學

40501253-61

各項費用彙計表

中華民國106年度

單位：新臺幣元

前年度 決算數	上年度 預算數	計畫別 用途別科目	合計	計畫別			
				國民教育計畫	一般行政管理計畫	建築及設備計畫	
7,724,999	7,314,236	購建固定資產、無形資產及非 理財目的之長期投資	16,794,439			16,794,439	
1,339,229	1,205,200	購置固定資產	5,903,244			5,903,244	
		興建土地改良物	4,541,724			4,541,724	
981,709	1,085,500	購置機械及設備	812,500			812,500	
13,800	31,500	購置交通及運輸設備	80,800			80,800	
343,720	88,200	購置什項設備	468,220			468,220	
	36,000	購置無形資產	36,000			36,000	
	36,000	購置電腦軟體	36,000			36,000	
6,385,770	6,073,036	遞延支出(臺北市地方教育 發展基金及臺北市臺北都會 區捷運固定資產重置基金專 用)	10,855,195			10,855,195	
6,385,770	6,073,036	遞延修繕房屋建築支出	10,855,195			10,855,195	
839	962	稅捐及規費(強制費)	962	962			
337	450	土地稅	450	450			
337	450	一般土地地價稅	450	450			
502	512	房屋稅	512	512			
502	512	一般房屋稅	512	512			
842,960	1,262,000	會費、捐助、補助、分攤、照 護、救濟與交流活動費	1,259,000	1,258,000	1,000		

臺北市地方教育發展基金－臺北市立建成國民中學

各項費用彙計表

中華民國106年度

單位：新臺幣元

前年度 決算數	上年度 預算數	計畫別	合計	國民教育計畫	一般行政管理計畫	建築及設備計畫	
		用途別科目					
		會費	1,000		1,000		
		職業團體會費	1,000		1,000		
69,470	52,000	捐助、補助與獎助	48,000	48,000			
69,470	52,000	獎助學員生給與	48,000	48,000			
773,490	1,210,000	補貼(償)、獎勵、慰問、照 護與救濟	1,210,000	1,210,000			
773,490	1,210,000	其他	1,210,000	1,210,000			
87,200	185,000	其他	174,400	174,400			
87,200	185,000	其他支出	174,400	174,400			
87,200	185,000	其他	174,400	174,400			

臺北市地方教育發展基金－臺北市立建成國民中學

40501253-63

員工人數彙計表

中華民國106年度

單位：人

計畫及項目	本年度預算數	上年度預算數	本年度增減數	增減原因
合計	80	84	-4	
國民教育計畫部分	62	66	-4	
正式職員	62	66	-4	
一般行政管理計畫部分	18	18		
正式職員	16	16		
正式工員	2	2		

註：1.本表不包含臨時工員人數。

2.本表臨時職員係指奉准有案之約聘僱人員。

用人費用

中華民國

計畫及項目	合計	正式員額薪資	聘僱及兼職人員薪資	超時工作報酬	津貼	獎金		
						年終獎金	績效獎金	考績獎金
合計	133,307,765	59,316,000	554,400	1,152,738		7,414,500		8,195,000
國民教育計畫	114,722,570	47,316,000	554,400	610,527		5,914,500		6,311,000
職員薪金	47,316,000	47,316,000						
兼職人員酬金	554,400		554,400					
加班費	547,727			547,727				
誤餐費	62,800			62,800				
考績獎金	6,311,000							6,311,000
年終獎金	5,914,500					5,914,500		
職員退休及離職金	46,421,274							
工員退休及離職金	472,594							
卹償金	231,420							
分擔員工保險費	4,220,040							
傷病醫藥費	115,000							
員工通勤交通費	693,000							
其他福利費	1,862,815							
一般行政管理計畫	18,585,195	12,000,000		542,211		1,500,000		1,884,000
職員薪金	10,740,000	10,740,000						
工員工資	720,000	720,000						

彙計表

106年度

單位：新臺幣元

其他獎金	退休及卹償金		資遣費	福 利 費					提繳費
	退休金	卹償金		分擔保險費	傷病醫藥費	提撥福利金	員工通勤交通費	其他福利費	
	47,890,996	231,420		5,336,856	115,000		950,040	2,150,815	
	46,893,868	231,420		4,220,040	115,000		693,000	1,862,815	
	46,421,274								
	472,594								
		231,420		4,220,040	115,000		693,000	1,862,815	
	997,128			1,116,816			257,040	288,000	

用人費用

中華民國

計畫及項目	合計	正式員額薪資	聘僱及兼職人員薪資	超時工作報酬	津貼	獎金		
						年終獎金	績效獎金	考績獎金
警餉	540,000	540,000						
加班費	542,211			542,211				
考績獎金	1,884,000							1,884,000
年終獎金	1,500,000					1,500,000		
職員退休及離職金	961,128							
工員退休及離職金	36,000							
分擔員工保險費	1,116,816							
員工通勤交通費	257,040							
其他福利費	288,000							

註：本表不包含臨時工員薪津。

彙計表

106年度

單位：新臺幣元

其他獎金	退休及卹償金		資遣費	福 利 費					提繳費
	退休金	卹償金		分擔保險費	傷病醫藥費	提撥福利金	員工通勤交通費	其他福利費	
	961,128	36,000		1,116,816			257,040	288,000	

臺北市地方教育發展基金－臺北市立建成國民中學單位（或計畫）成本分析表

中華民國106年度

單位：新臺幣元

計畫別	單位	單位成本	數量	預算數	說明
合計				162,174,762	
國民教育計畫				123,584,744	
一般行政管理計畫				21,795,579	
建築及設備計畫				16,794,439	

臺北市地方教育發展基金－臺北市立建成國民中學

40501253-69

5年來主要業務計畫分析表

中華民國106年度

單位：新臺幣元

年 度 及 項 目	單 位	數 量	單位成本或 平均利(費)率	金 額	說 明
(本)年度預算數				123,584,744	
國民教育計畫				123,584,744	
(上)年度預算數				125,267,892	
國民教育計畫				125,267,892	
(前)年度決算數				133,061,857	
國民教育計畫				133,061,857	
(103)年度決算數				136,900,878	
國民教育計畫				136,900,878	
(102)年度決算數				138,539,106	
國民教育計畫				138,539,106	

臺北市地方教育發展基金－臺北市立建成國民中學

固定項目明細表

中華民國106年度

單位：新臺幣元

項 目	期初餘額	本年度增加	本年度減少	期末餘額	說 明
資產	51,219,966	5,939,244		57,159,210	
土地改良物		4,541,724		4,541,724	
機械及設備	34,711,585	812,500		35,524,085	
交通及運輸設備	2,960,478	80,800		3,041,278	
什項設備	13,384,403	468,220		13,852,623	
電腦軟體	163,500	36,000		199,500	

註：92年度以前已提列折舊975,110元(包括機械及設備累計折舊465,939元、交通及運輸設備累計折舊27,965元、什項設備累計折舊481,206元)及已攤銷費用0元，自93年度起，本固定項目分開原則，將屬長期固定帳項另立帳類管理(不再計提折舊及攤銷)。