


聽同志說故事 - 同志學生的成長與處境



台灣同志諮詢熱線協會副秘書長
彭治鏐（夜盲）

關於同志諮詢熱線

聯合晚報

話題新聞 • 3

中華民國八十七年
二月廿五日 • 星期三

高二男生同性戀 一人割腕

甲生，被父母毒打 皮開肉綻，被強制轉學 乙生，拿生命相逼 不准分手，情書纏綿...

記者黃福其／板橋報導
大台北地區某公立高中兩名
二年級男生，被認為是同性戀，
其中一人的母親上個月無意間
發現「情書」，與校方聯絡，
得知校方早已輔導中，對方男
學生還曾為她兒子割腕自殺。
驚慌憂慮的母親向校方交涉、
寫信給校長，校方要求勿宣揚
此事，並無積極回應，母親無
計可施，只好經民代協助，在
本學期讓兒子轉學。

對這件事，記者上午試圖聯
絡該校相關主管，但都聯絡不
上，輔導室僅表示事涉學生隱
私，有時未必一定要通知家長，
其餘部分則不願發表任何意見。

這兩名高二同班男生，都來
自與母親生活的單親家庭，其
中甲生是獨子，十分孝順，個
性較沈靜，功課也不錯，乙生

較活潑外向。

今年元月學校期末考前，甲
生的祖父無意間拿到一封乙生
寫給甲生的情書，因內容十分
曖昧、露骨，甲母看過後既震
驚又難過，又從獨子房間搜出
20幾封乙生寫的情書。等甲
生返家後，驚懼、憂傷交加的
甲母要甲生下跪認錯，把愛子
打得皮開肉綻。

校方人員接獲反映表示已在
輔導此案，且以乙生曾為甲生
割腕自殺過，要求甲母勿張揚
此事。甲母見校方無力解決，
只好找乙母商量，但乙母表示
無力管束兒子，甲母再找乙生
談判要求兩人「分手」，乙生
卻私下聯絡甲生，以割腕尋死
要求甲生不要離開他。

憂心如焚的甲母寫一封20
幾頁的長信給校長亦無回音，

最後只好求助某位民代，並打
算報警控告乙生恐嚇，但被民
代勸阻。

此案經民代居間調查，發現
甲乙除同性戀外，也有異性戀
傾向，因校方處理態度消極，

甲生也為乙生對其母態度不佳
而和乙生鬧翻，本學期已轉到
另所學校就讀。

少年同志：學校說我病態

迷惘、恐慌、掙扎、有時還被扣上「有損校譽」的大帽子

記者邵冰如／台北報導
針對有同志高中生被家長強
迫分開，同志團體表示，比起
已成年的同志，青少年同志的
困惑和迷惘更深，承受的壓力
更大，他們的同性戀行為多半
被視為「性別傾向未確定」、
「不成熟」，或「有損校譽」、
「有損家風」應該被「矯正」，
對青少年同志形成莫大傷害。
由二十多個同志團體組成的

「同志公民行動陣線」，其中
有半數成員都是大專院校的
同志社團，都曾走過青少年同
志最徬徨恐懼的階段；同陣發
言人「喀飛」表示，青少年同
志最常面臨的就是學校輔導人
員對同性戀的誤解，輔導人員常
以保守派的醫學觀點，認為學
生年紀還小，性傾向仍未確定，
對同性產生好感只是一時的短
暫行為。

喀飛指出，青少年同志因為
對自己的同性戀不被傳統價值
觀接受，已感到迷惘，他們最
需要的是自我認同，但多數的
老師或校方行政人員不會協助
學生去尋找自我，相反地還告
訴學生「你是病態」的，甚至
會同家長帶著學生去看心理醫
生或精神科醫生，讓學生在迷
惘之外，更加一層恐懼和掙扎。

少年情狂 大人勿抓狂

何春蕤：「了解」他們，別急著「糾正」 杏陵：別太早把他們定位為同性戀

記者邵冰如／台北報導
中央大學其美語文學系副教
授何春蕤今天指出，對同志而
言，現行教育制度下的「輔導」，
有時其實是某種「軟性的規範」，
對學生個人情感波動和發展的一
種扼殺；她認為，若非學生
提出要求，學校實在無需對同
志學生進行任何輔導，如果同
志學生真有需要，輔導老師應
以了解、支持，代替管理、監
督和矯正。

何春蕤也是中央大學性別研
究室的指導老師，她表示，青
少年同志的「迷惘」，並不是
因為他們不成熟或他們做錯事，
而是他們的情感傾向和傳統
的文化價值觀有了衝突，同志
學生如果因為迷惘、惶惑找上
輔導老師，她希望輔導人員能
淡化學生的迷惘。

何春蕤認為，輔導人員在面
對同志學生時，也應先試著了
解他們，輔導老師應多閱讀同

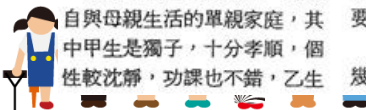
志相關書籍，了解他們的生命
告白和掙扎心情，不要再用傳
統的價值觀急著去糾正（其實
是傷害）他們。

何春蕤也感慨地說，在保守
傳統的道德觀念下，台灣青少
年的情感始終被成人壓制，學
校、教官或家長總會挾輔導之
名，去扼殺學生個體情感的發
展與需要，有時學校重視的是
紀律和校譽，而不是學生的生
命感覺；因此她希望，學生如
果沒有主動要求輔導，校方實
在無須主動急著挾輔導之名，
行干涉之實。

記者黃福其／板橋報導
近年常扮演學生或家長感情
問題諮詢角色的杏陵基金會指
出，15至18歲的青少年，容
易從同性友情發展親暱行為，
每個人都會經歷這個人格發展
摸索期，家長最重要的是要提
醒他們不要把自己行為定位為
同性戀，以免影響將來人格取
向，若真有嚴重情形，最好找
輔導人員輔導。

杏陵基金會指出，家長發現
子女和同性朋友的友情發展異
常，千萬不要遽以認定子女是
同性戀者，反而應鼓勵子女不
要以同性戀看待自己。尤其單
親家庭子女，最易因追求安全
感而有異常親密的友情，進而
出現占有慾，再錯認為這種感
情超乎友情。遇到這種問題，
家長一定要保持冷靜，讓自己
平靜地引導子女走出迷思，找
回自己，不是以高壓或走極端
的方式逼迫子女。

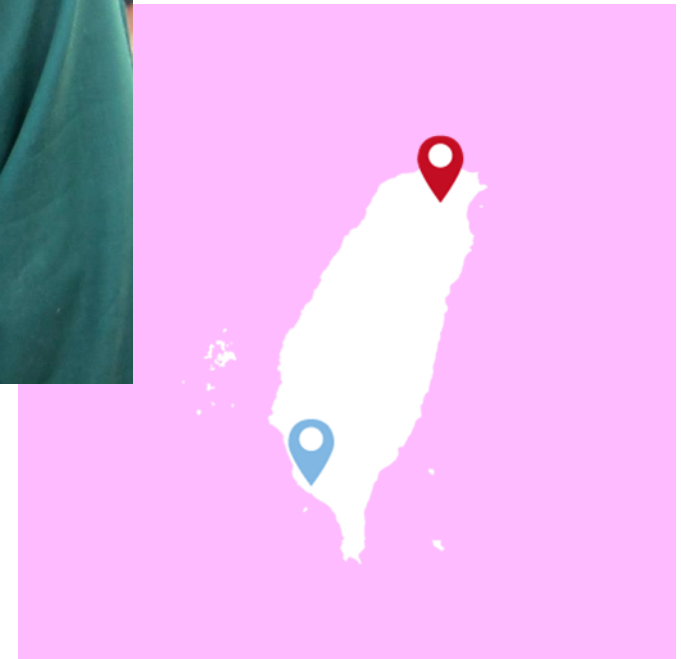
根據許多案例，男校、女校
學生常發生「假同性戀」，學
生在友情、愛情間徬徨不定，
充滿自責，其實在他們畢業之
後，開始與異性交往，「情結」
即豁然解。身為當事人師表
宜冷靜、耐性面對此問題，否
則徒然造成孩子的焦慮與學習
困擾。





關於同志諮詢熱線

- 1998年成立，提供同志社群電話諮詢服務。
- 2000年正式向政府登記立案，是台灣第一個全國性同志組織。
- 2007年開始在高雄紮根。



社群服務：針對同志與其家人

- 提供並創造友善、肯認的支持網絡與資源。

社會教育：針對社會環境

- 進行教育宣導，降低敵意、歧視與偏見。

倡議工作：針對國家政策法令

- 進行監督倡議，要求國家給予同志平等對待。





社群服務

- 電話諮詢
- 家庭工作
- 愛滋工作
- 女同志工作
- 青少年工作
- 中老年與多重身分
- 跨性別工作
- 同志親密暴力

教育宣導

- 學生
- 教育工作者
- 助人及醫療專業工作者
- 政府部門
- 社區民眾
- 公司企業
- 同志社群

倡議連結

- 同志教育
- 同志婚姻與同志收養
- 同志友善職場
- 政策監督與參與
- 社會運動串聯與合作
- 國際事務參與和連結



分享大綱

認識LGBTI

同志的認同歷程

同志學生的處境

如何陪伴同志學生

同婚專法簡要介紹

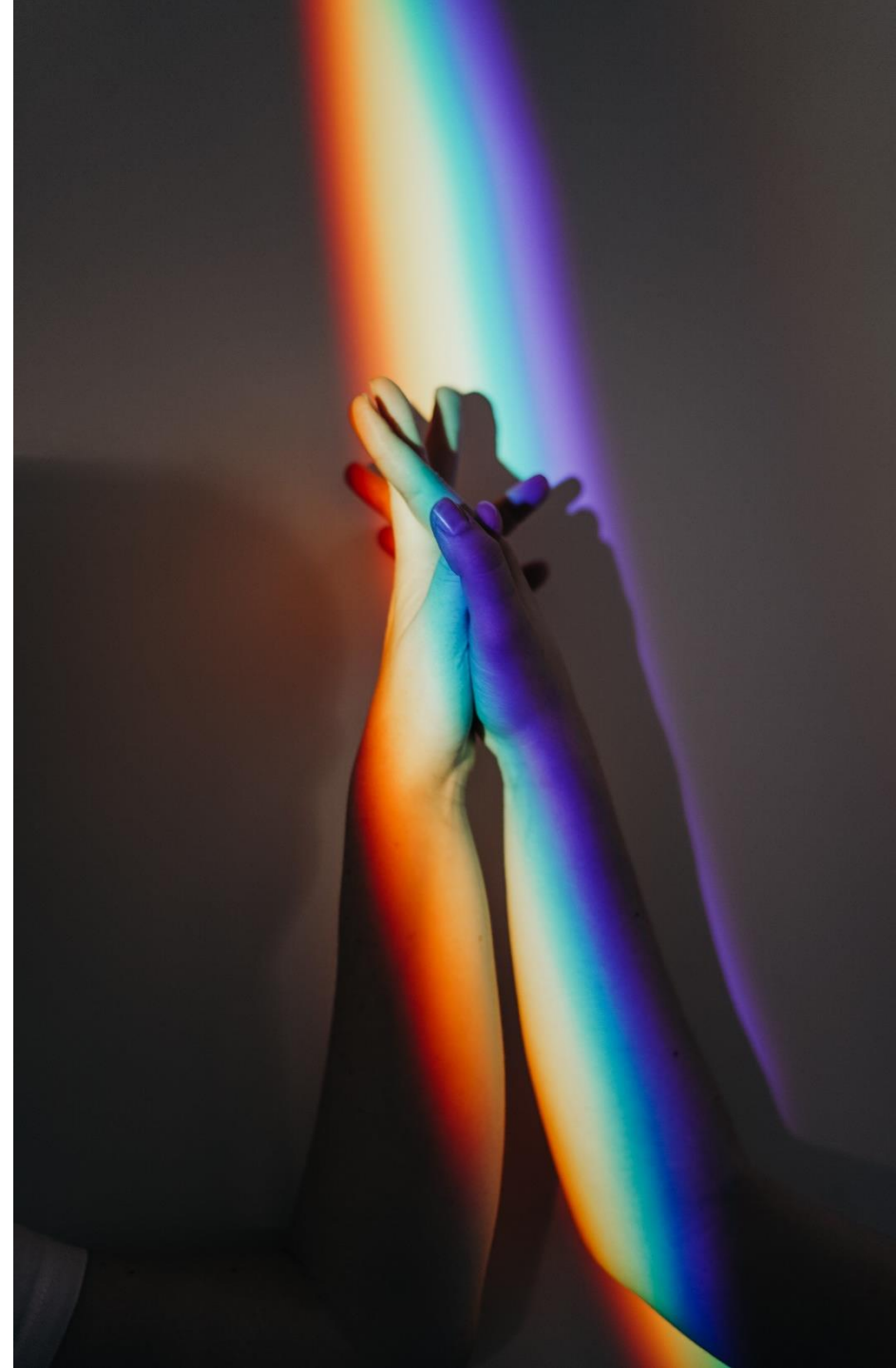


你認識多少位同志朋友？

- 20位以上
- 10-19位
- 5-9位
- 2-4位
- 1位
- 不認識



同志人口比例？



你認識多少位親朋好友？

從小到大，你認識的親友加起來是否超過200位？

【認識的人數】乘以
【認為的同志人口比例】

你應該認識幾位同志？



人人都是異性戀？

- 出櫃 (come out) :
同志向別人現身，告訴對方自己的同志身份
- 同志經常在想：何時出櫃？何時不出櫃？



雙面人的代價

- 揭露與隱瞞身分的困境
- 接近或遠離同志社群的兩難
- 人際互動的影響

原生家庭

同學

同事

親密關係

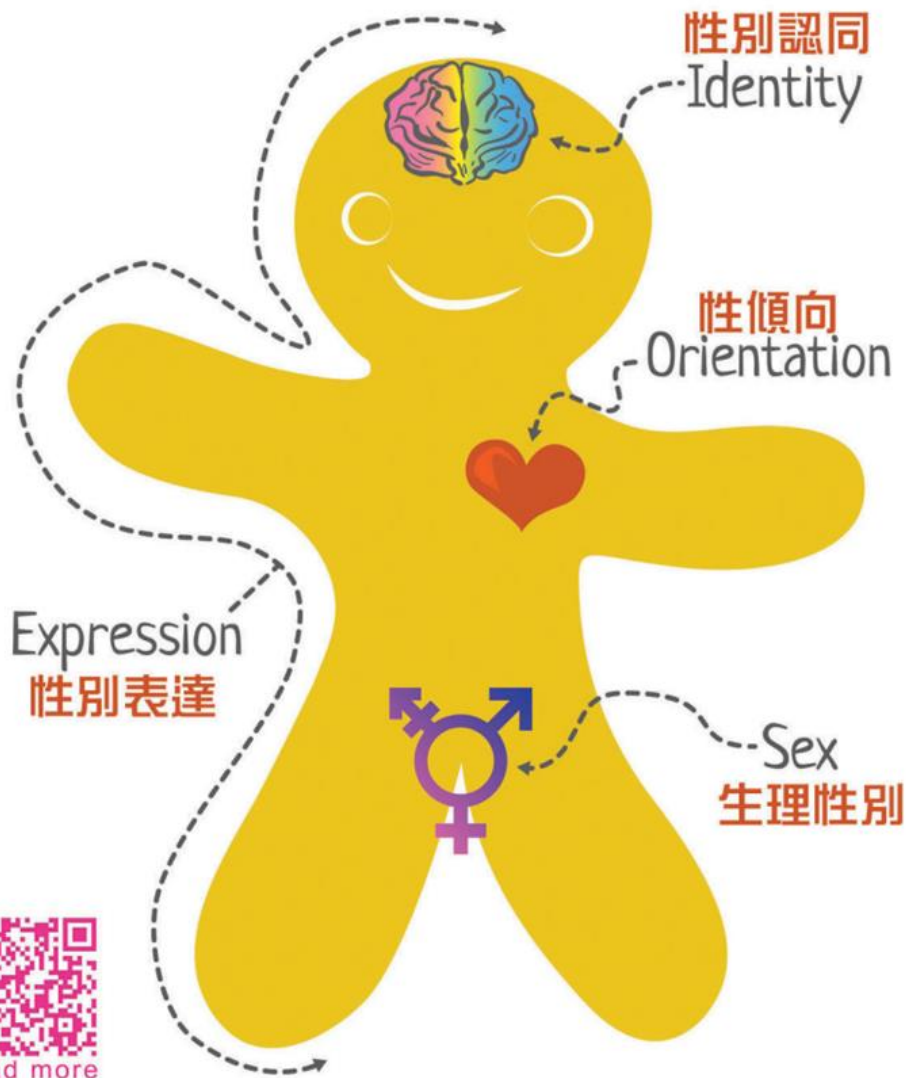


什麼是同志？



The Genderbread Person

by www.ItsPronouncedMetrosexual.com



本印刷品由平等機會(性傾向)資助計劃資助
本印刷品內容並不代表香港特別行政區政府的立場

Gender Identity 性別認同

← Woman 女 Genderqueer 性別酷兒 Man 男 →

性別認同就是你對自己的性別(身份)的想法和理解。

Gender identity is how you, in your head, think about yourself. It's the chemistry that composes you (e.g., hormone levels) and how you interpret what that means.

Gender Expression 性別表達

← Feminine 女性化/陰柔 Androgynous 中性 Masculine 男性化/陽剛 →

性別表達就是你如何去將你的性別氣質表達出來, 包括言行舉止、衣著及與其他人的互動。而根據傳統對性別的理解去分類。

Gender expression is how you demonstrate your gender (based on traditional gender roles) through the ways you act, dress, behave, and interact.

Biological Sex 生理性別

← Female 女性 Intersex 雙性人 Male 男性 →

這是根據性器官, 荷爾蒙(指數), 基因而來的定義。如: 女性 = 陰道, 卵巢, XX; 男性 = 睪丸, 陽具, XY。雙性人 = 擁有以上兩類特徵的組合。

Biological sex refers to the objectively measurable organs, hormones, and chromosomes. Female = vagina, ovaries, XX chromosomes; male = penis, testes, XY chromosomes; intersex = a combination of the two.

Sexual Orientation 性傾向

← Heterosexual 異性戀 Bisexual 雙性戀 Homosexual 同性戀 →

就是以你在生理上, 靈性上和情感上被吸引的對象, 根據他們並相對於你的生理性別/性別認同來定義。

Sexual orientation is who you are physically, spiritually, and emotionally attracted to, based on their sex/gender in relation to your own.

什麼是同志？

性傾向

L

G

B

性別認同
性別表現

T

- 女同性戀 (Lesbian 、 拉子)
- 男同性戀 (Gay)
- 雙性戀 (Bisexual 、 雙)
- 跨性別 (Transgender)



同志和異性戀都面對著？



- 基於一個人的**生理性別**，而「自然而然」要求她/他展現出應該有的**性傾向**、**性別氣質表現**、**性別認同**。
- 我們都面對著如此僵化二元的性別規範，只是個人如何因應這壓迫的方式與策略，有所不同。



同志的 認同歷程



你人生第一次喜歡人是何時？

年齡	幼稚園	一到三	四到六	國中	高中	大學	23歲以上
人數							



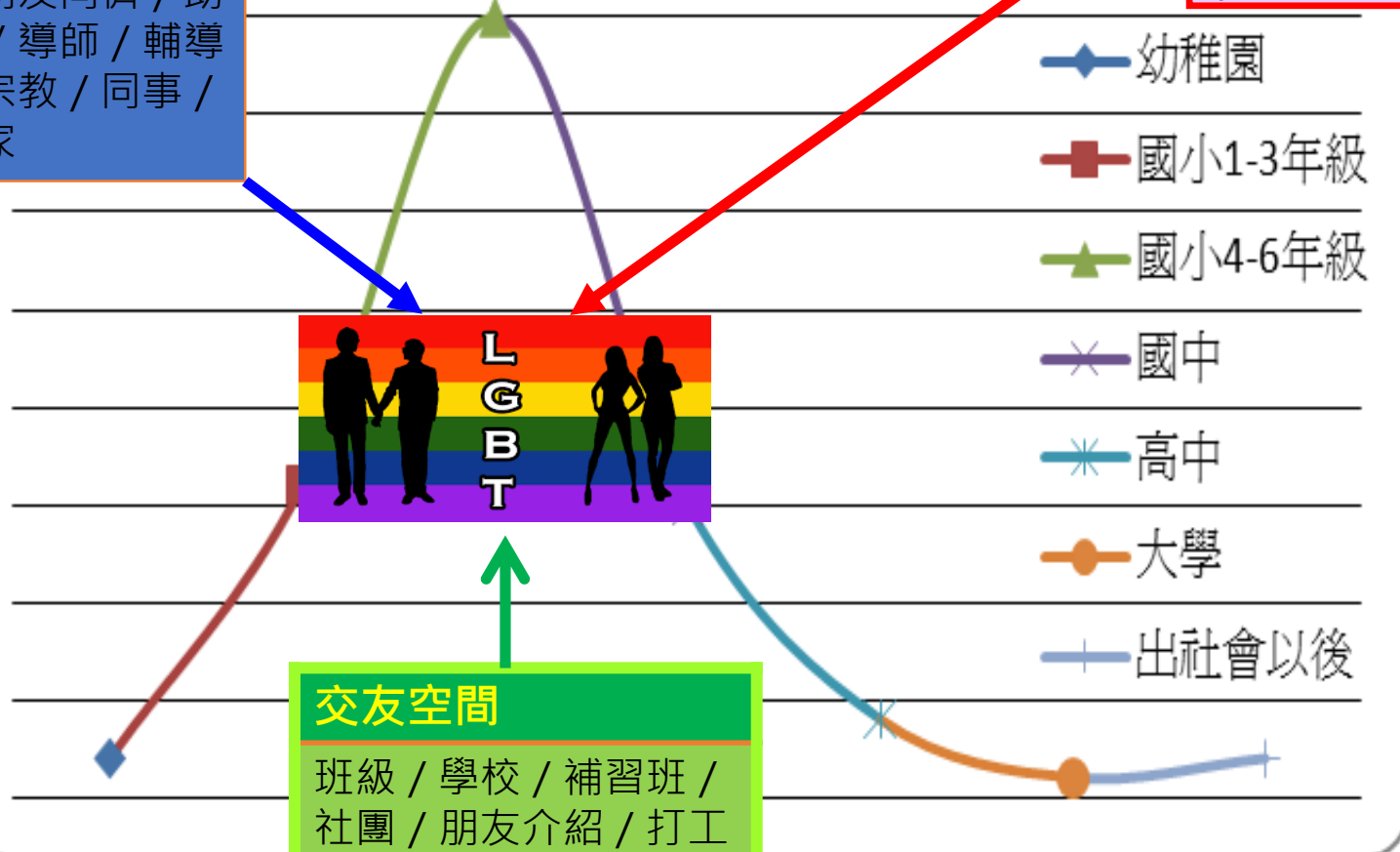


感情是需要社會資源及支持

情感支持系統：
家人 / 朋友同儕 / 助人機構 / 導師 / 輔導人員 / 宗教 / 同事 / 兩性專家

情感資源與典範：
電視 / 電影 / 課本 / 小說 / 家庭家人 / 朋友同儕 / 漫畫 / 卡通 / 老師

圖表標題



交友空間
班級 / 學校 / 補習班 / 社團 / 朋友介紹 / 打工 / 網路 (網友) / 聯誼



如何面對「摸索中」的學生？

同志學生的處境





2019年：多元性別之性別暴力調查

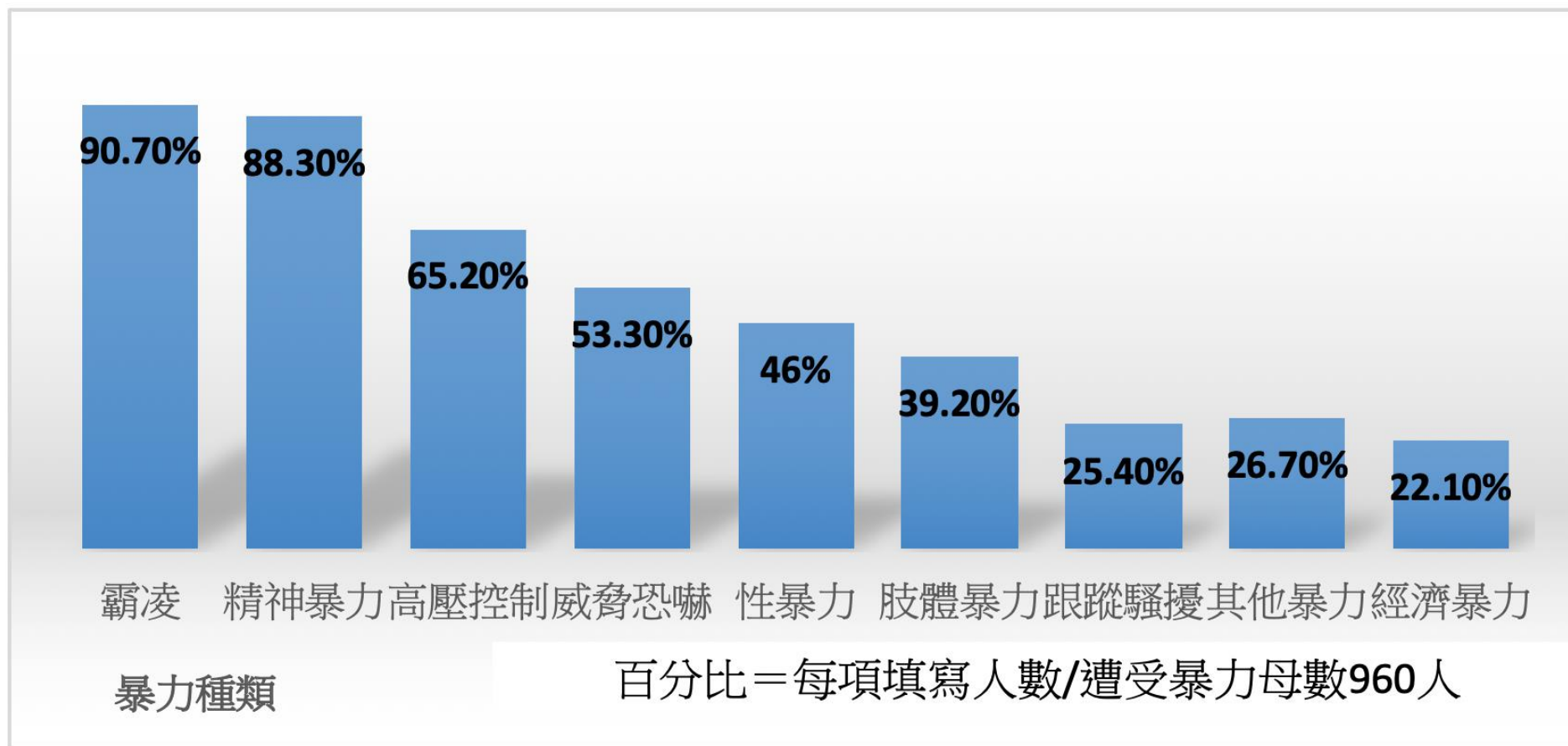
- 調查單位：勵馨社會福利基金會
- 調查時間：2019年3月8日至3月31日，透過網路進行
- 共2299位填寫

- 高達42%、960位自述現在或曾經遭受性別暴力

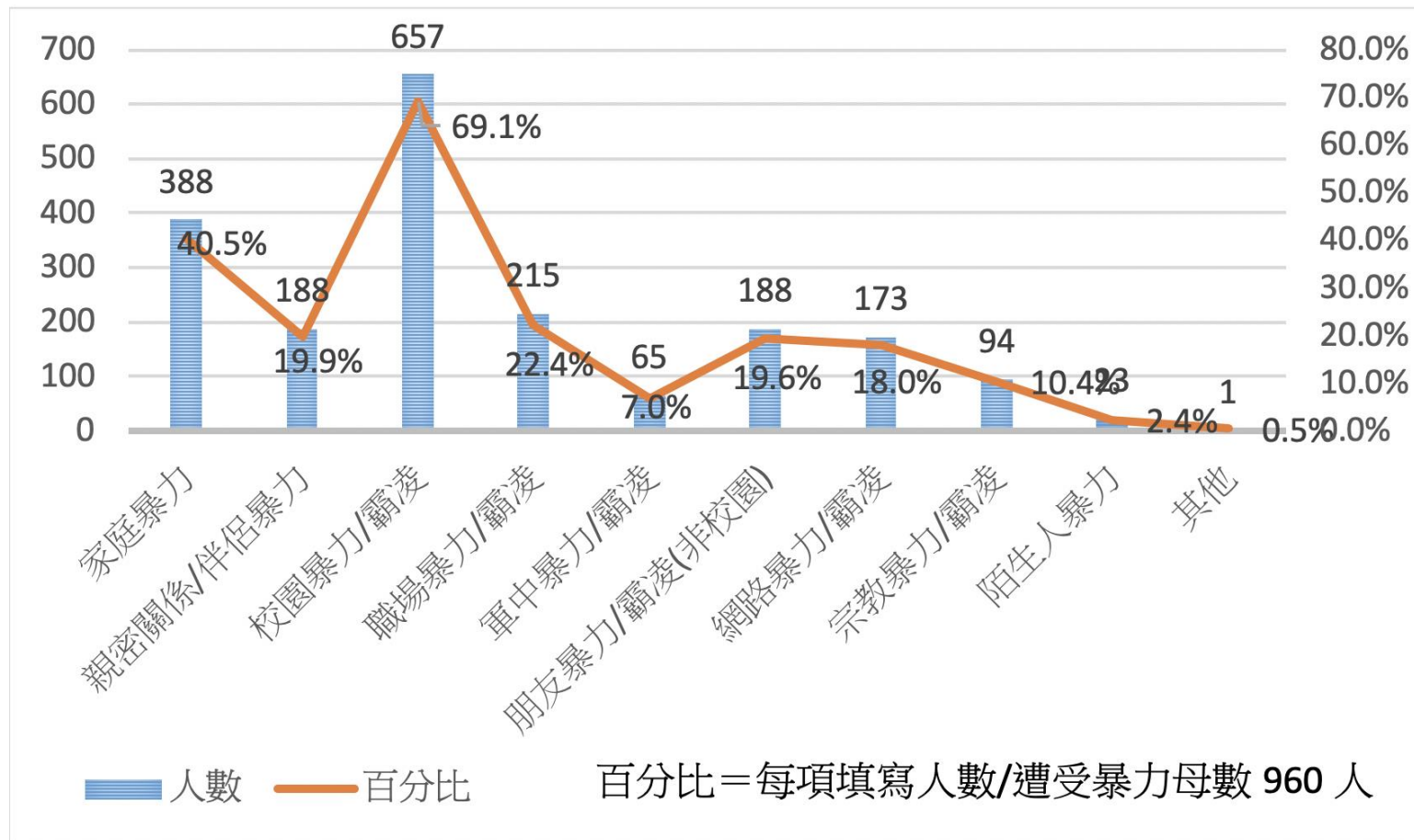




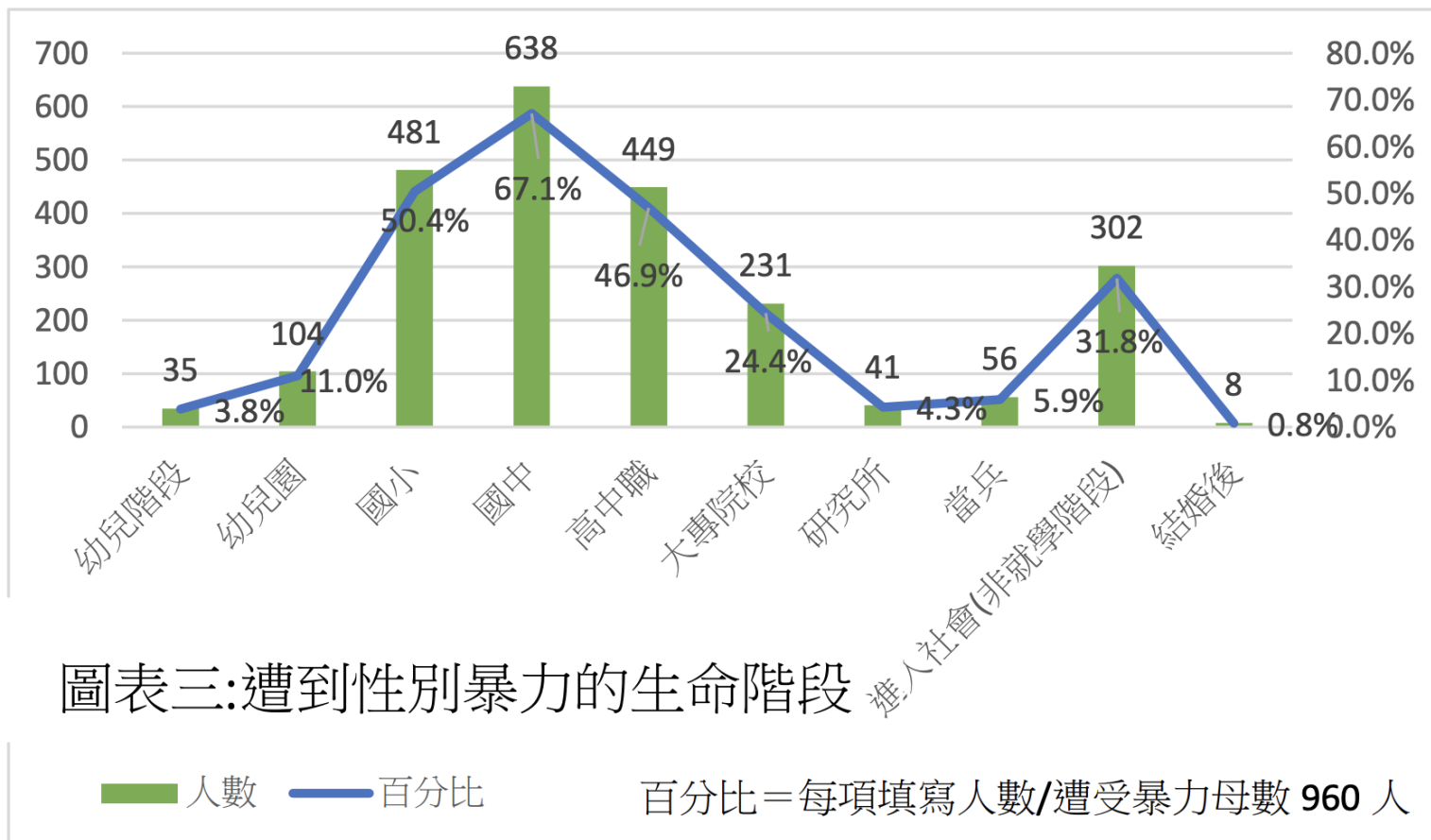
性別暴力的種類



性別暴力的樣態

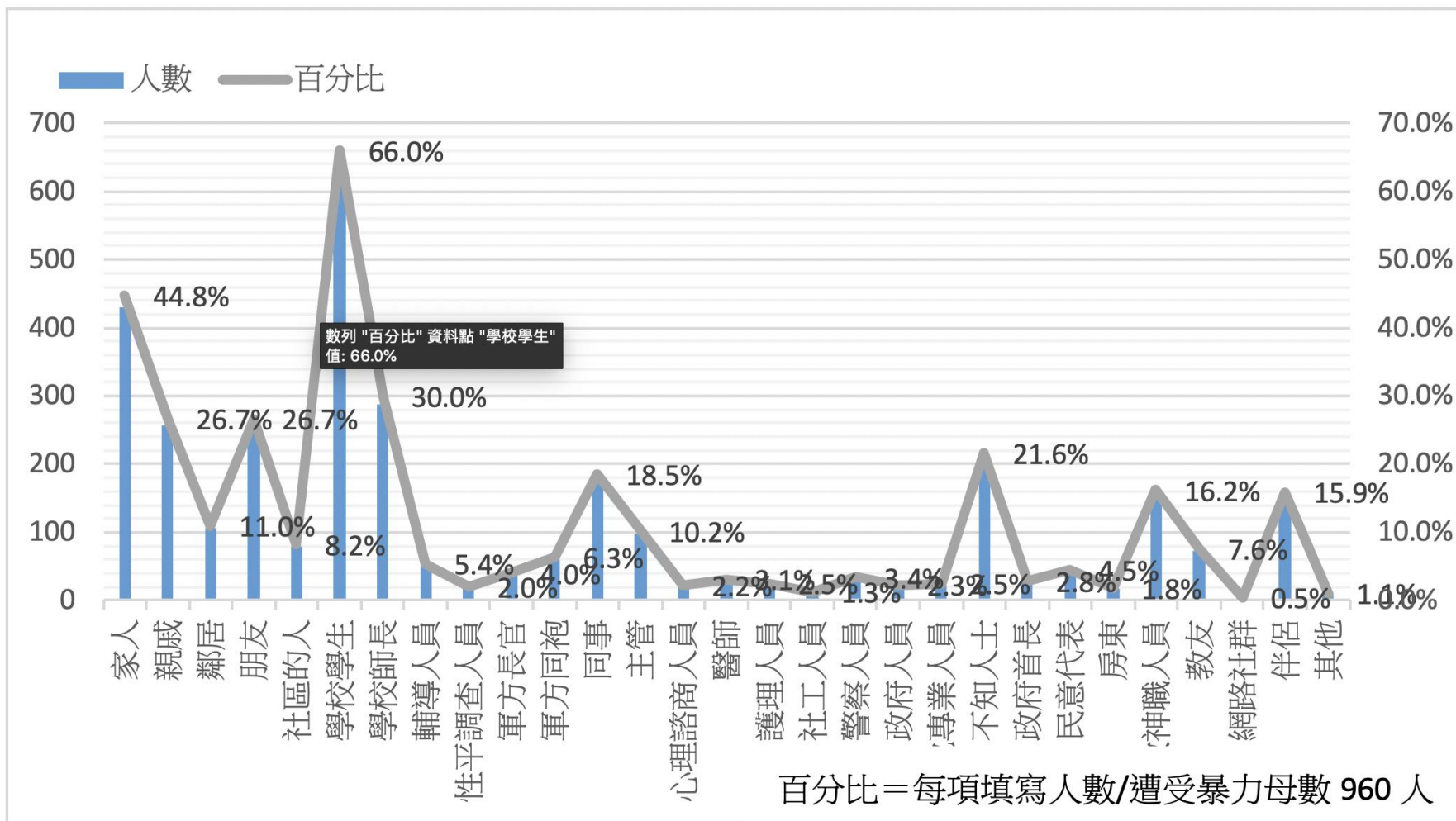


遭遇性別暴力的生命階段

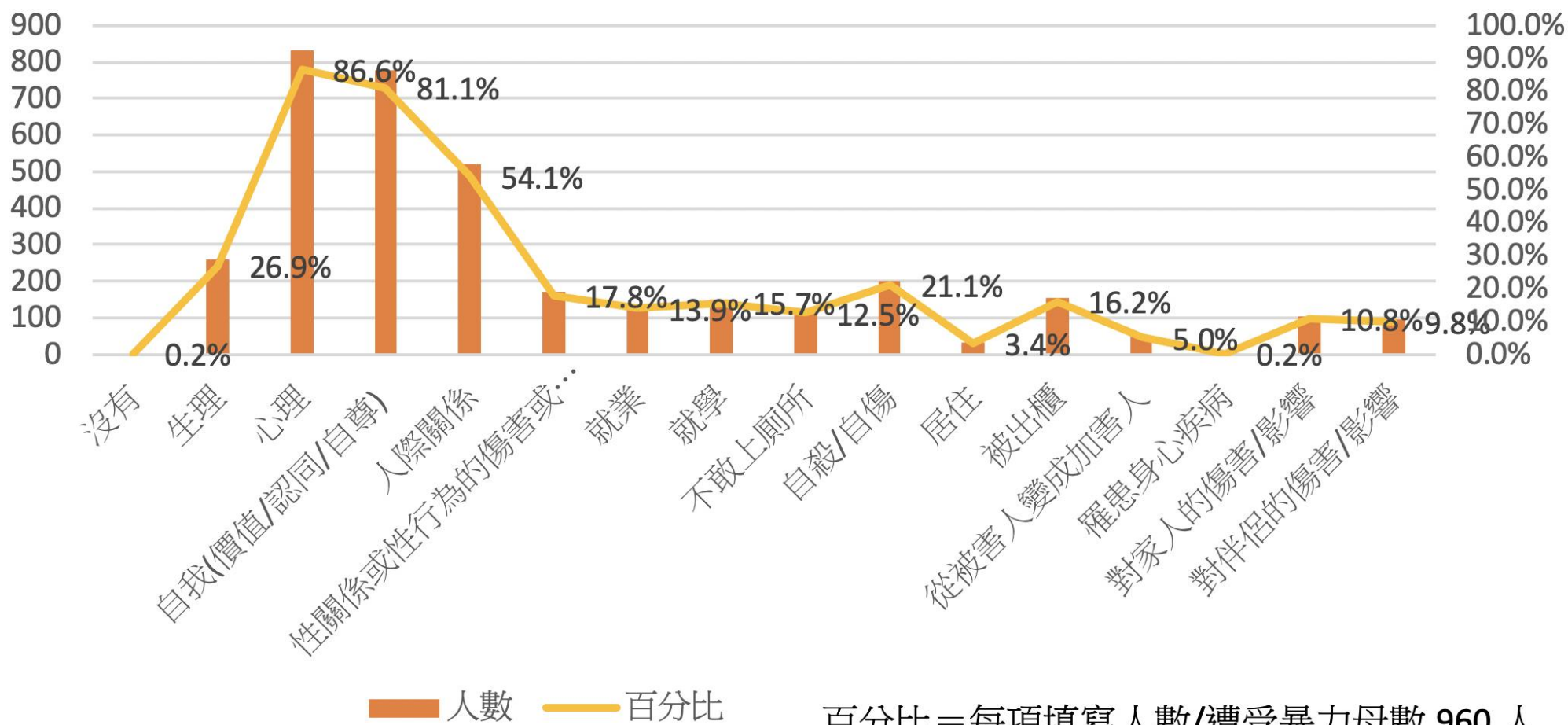




施暴者



圖表五:性別暴力的傷害與影響



百分比 = 每項填寫人數 / 遭受暴力母數 960 人



求助對象、無求助原因

求助對象（可複選）

- 朋友：41.8%
- 心理諮商：17.4%
- 輔導老師：15.6%
- 家人：15%。

沒有求助的原因（可複選）

- 覺得求助也沒有幫助：30.3%
- 不敢求助：14.2%
- 求助系統及人員不安全不友善：16.9%
- 害怕被出櫃：13.1%
- 不知可以求助：12.5%



反同公投的影響



結構 / 制度性歧視

- 法律政策的漠視與壓迫、恐同的敵意環境

人際間的歧視

- 學校、職場、家庭、社區、公共空間等場域
- 異性戀主義、刻板印象 / 偏見

當同志身處在充滿歧視的社會中

- 個人內化的歧視：內在恐同、無力 / 無助感、自卑 / 無法接納自己
- 孤島：缺乏角色模範、社會支持、經驗交流 / 取得資源的機會
- 身心健康 / 風險行為：憂鬱焦慮、自殺自殘、親密暴力、物質濫用、危險性行為等

如何陪伴 同志學生





- 相信你所接觸的學生之中，必定有LGBT學生！
- 理解LGBT身分，不是一個「可被改變」的「選擇」。
- 反思自己對LGBT的價值觀，你的接納或拒絕，將會對LGBT學生的健康與福祉產生影響。
- 面對LGBT學生或仍在摸索中的學生，接納、肯定其性傾向、性別認同，並提供正面的資訊與資源。
- 意識到且尊重LGBT學生的隱私與保密需求。
- 避免「放大」或「輕忽」學生的LGBT身分。
- 讓自己持續學習LGBT議題！
- 在工作中扮演倡議者的角色！
- 掌握、運用相關的專業、非專業之LGBT資源。





面對跨性別學生

- 正確認識「跨性別」一詞，適當地使用它。
- 尊重且謹慎處理跨性別學生的隱私與保密需求！
- 讓跨性別學生自在地選擇，要如何表達自己的性別認同。
- 使用跨性別學生偏好的名字、暱稱、代名詞。
- 避免自行預設跨性別學生的性傾向。





同婚專法通過後，我們準備好了嗎？





748釋字施行法 vs. 民法

民法婚姻	內容	司法院釋字第748號施行法
婚姻	法律關係	結婚登記
男生18歲，女生16歲	結婚年齡	不分男女都是18歲
找兩個證人簽名、去戶政事務所登記	如何結婚	找兩個證人簽名、去戶政事務所登記
血親六親等以內、姻親五親等以內	法律上禁止結婚的親戚	血親四親等以內，姻親五親等以內
姻親關係	跟對方家人的關係	於修法理由中排除同性婚姻當事人與他方家人建立姻親關係
民法第1000條至第1058條相關規定	日常家務代理、同居義務、離婚跟財產處理	準用民法





748釋字施行法 vs. 民法

民法婚姻	內容	司法院釋字第748號施行法
單身：可以收養子女 已婚：可以收養他方子女或共同收養子女	收養子女	單身：可以收養子女 已婚：可以收養他方 <u>親生</u> 子女，無法共同收養子女
以配偶身份繼承	繼承	以配偶身份繼承
依照民法合法結婚，就可以適用相關法規	當法律提到「夫妻」或「配偶」	依照釋字第748號施行法結婚，原則上可以準用相關法規。
適用家事事件法	如果去打官司	適用家事事件法



法律倡議：後續權益推動

- **子女權益：**
目前748施行法僅能讓同志家庭以繼親收養取得親權。盼往後能讓同志家庭能夠以更合理方式與孩子建立親子關係。
- **跨國同性婚姻：**
根據涉外民事法律適用法，目前僅有與承認同性婚姻之國家國民結婚方有效成立。針對其餘國家的跨國同性婚姻，仍有待修法。
- **姻親關係的落差**



生養下一代的同志家庭



與同志社群互動的重要提醒



認識同志的多元樣貌，今天只是個開始

- 同志朋友就在你我的生活周遭
- 開闊的心胸與同志朋友相處，享受這學習的過程
- 同志的個人問題，背後常反映社會歧視
- **參與行動、改變社會！**



台灣同志諮詢熱線協會

<https://hotline.org.tw>

Facebook：台灣同志諮詢熱線



**「我們的差異，以及我們超越了差異，
使我們團結起來。」**

~ 《背離親緣》作者Andrew Solomon